

Kvalitets - och verksamhetsberättelse 2025

Capio Specialistvård Motala



Innehåll

Inledning	3
Capio – Nordens största privata vårdgivare.....	5
Presentation av organisationen.....	6
Medarbetar- och ledarskap	8
Studerande.....	9
AT- och ST- läkare	9
Samhällsansvar.....	9
Kvalitetspolicy Capio Sverige	10
Miljö.....	11
Miljöpolicy	12
Säker vård	13
Kunskapsbaserad och ändamålsenlig vård.....	14
Hälsofrämjande och sjukdomsförebyggande hälso- och sjukvård.....	15
Kvalitets- och verksamhetsutveckling.....	16
Forskning.....	17
Kvalitetsindikatorer	18
Resultat	18
Besöksstatistik.....	22
Tillgänglighet.....	23
Kvalitets- och miljöförbättringar under 2025.....	24
Fokus för kvalitets- och miljöarbetet 2026.....	24



Inledning

Ytterligare ett år har nu gått till ända och som vanligt knyter vi ihop detta i denna kvalitets- och verksamhetsberättelse. Det känns fint och värdefullt att se en samlad bild av våra resultat för det gångna året, det är så lätt att glömma allt som skett och det är viktigt att stanna upp och reflektera och inte minst att få känna stolthet över våra gemensamma och de egna insatserna.

Förhoppningen inför året var att vi skulle få en chans att testa vad vi kan åstadkomma, när vi inte utsätts för diverse opåverkbara förutsättningar så som ombyggnationer, pandemi osv. Och 2025 blev faktiskt ett "opåverkat" år och vi kan nu se vilka flöden som har varit möjliga.

Eftersom vi inte haft någon ombyggnation på operationsenheten, samtidigt som vi har hög prioritet att alltid bemanna och nyttja vårt operationsutrymme, så ser vi under året en förbättring vad gäller tillgänglighet till operation och största förändringen ligger inom ortopedin. Genom att fortsatt arbeta aktivt med att informera patienter om deras rätt enligt vårdgarantin har vi också bidragit till att fler har fått sin bedömning/operation inom en kortare tid.

Vi började året med många patienter i kö till nybesök inom hudverksamheten. De som inte prioriterades riskerade att inte få någon tid alls. Genom att informera vårdcentralerna i Östergötland om läget, och uppmana dem att ge denna information till patienterna, kunde fler direkt välja en annan vårdgivare med kortare väntetid. Om patienten stående i vår oprioriterade kö inte aktivt tackade nej, skickades dennes remiss vidare till en annan mottagning inom vårdvalet. Dessa åtgärder har lett till att endast ett fåtal patienter väntar på nybesök utan bokad tid, vid årsskiftet. Detta har varit viktigt både för patientsäkerheten och för arbetsmiljön.

Rekrytering och kompetensförsörjning är viktiga faktorer för en långsiktig hållbarhet. Satsningar under året har mynnat ut i att det nu inte finns något konsult/hyr-behov av anestesijuksköterskor utan alla tjänster är tillsatta. Visst har vi en viss personalomsättning, vilket är helt naturligt, men den ligger lägre än vårt uppsatta mål om <10%. Fortsatt ser vi ett rekryteringsbehov av specialistläkare ffa inom ortopedin men även önskvärt att bli någon mer inom Hud, så fortsatta rekryteringsförsök kommer göras. Det är viktigt att ha er som ambassadörer i verksamheten. Att ni förmedlar det ni uppfattar som positivt med er arbetsplats, ökar chansen för att fler vill bli en del av vår verksamhet.

Vi vet att vi som arbetsgivare behöver ha fokus på att skapa en attraktiv arbetsplats, och vi kan inte matcha alla önskemål kring löneläge. Men att fortsatt erbjuda en guldkant som andra arbetsgivare inte gör blir fortsatt viktigt. Att fortsatt kunna nyttja friskvårdstid, att skapa trivsamma sammankomster i form av julfest, Cario-internat mm hoppas vi ändå vägs in i er samlade bild av er arbetsplats och Cario som arbetsgivare.

Vi vill även se att vi har friska medarbetare och vi pilotar deltagande i Qurant. Utvärdering kommer ske under detta år.

Fortsatt ser vi otroligt fina resultat på den vård vi utför. Patienter rapporterar en hög nöjdhet i våra regelbundna uppföljningar men även i den nationella patientenkäten. Även de kliniska

utfallsmåtten är höga. Men höga resultat innebär inte att vi stannar upp och nöjer oss med detta. Vi har alla ett ansvar för att fortsätta att utveckla och driva vården framåt. Att hitta nya arbetssätt, idéer och våga testa dessa är något vi alltid måste ha med oss.

Att minska miljöpåverkan finns självklart ständigt på agendan och nollvision papper är ett av våra mål. Ökad digital kommunikation med patienterna har skett under året, exempelvis via 1177 och via Frisq.

I slutet av 2025 publicerades förfrågningsunderlaget för kommande avtal "Vårdtjänster vid Lasarettet i Motala" och detta kräver ett stort arbete för att få fram uppgifter/underlag för ett kommande anbud. Vi vet att nästa avtal innebär vissa förändringar men också att mycket ser lika ut som med vårt nuvarande avtal.

Ja, 2026 är här och vi blickar framåt mot ytterligare ett år där vi visar att vi tar vårt fulla ansvar för att fortsatt driva en effektiv sjukvård av hög kvalitet. Tillsammans gör vi det möjligt att göra skillnad.

Stort tack för alla era insatser under året. Jag ser fram emot kommande år tillsammans med er!

Helén Bergvich
Verksamhetschef
Capio Specialistvård Motala

Cario – Nordens största privata vårdgivare

Carios vision är att **förbättra människors hälsa varje dag**. Vi vill göra skillnad för våra patienter och kunder genom att se, lyssna och finnas här idag och genom hela livet.

Våra medarbetare är viktiga för oss och vi vill ge dem kraften att finnas där för våra patienter men också för att utveckla vården i stort.

I vårt dagliga arbete jobbar vi utifrån våra värderingar: **Kvalitet, Samhällsansvar, Innovation och Empowerment**. De hjälper oss att uppfylla vårt löfte om att vara en pålitlig partner - närvarande och nytänkande.

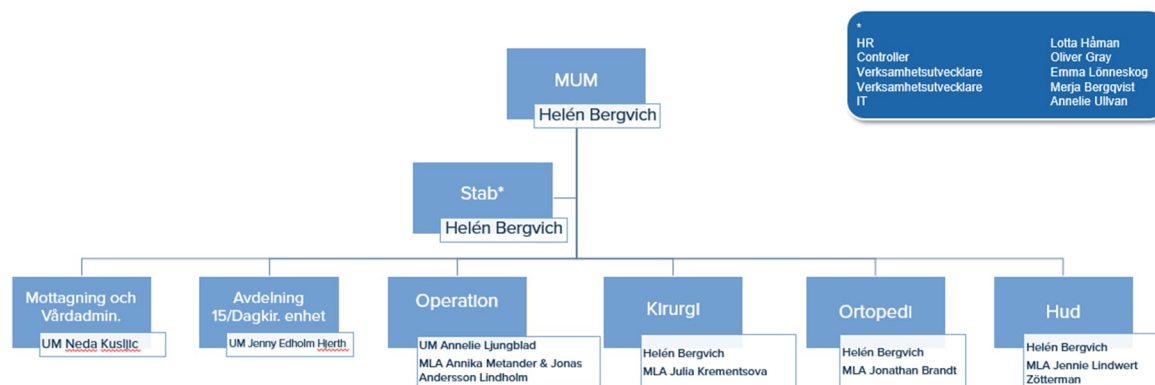
Cario erbjuder ett brett och **högkvalitativt vårdutbud** genom våra sjukhus, specialistkliniker och vårdcentraler i Sverige, Norge och Danmark. I Sverige finns vi från Umeå i norr till Ystad i söder. Våra patienter kan även få hjälp via våra digitala tjänster, digitalt när det är möjligt och fysiskt när det behövs.

Cario är sedan 2018 en del av Ramsay Santé. En ledande vårdgivare med 36 000 medarbetare i fem länder.

Tillsammans förbättrar vi folkhälsan - en individ i taget.



Presentation av organisationen



Cario Specialistvård Motala bedriver specialistsjukvård vid Lasarettet i Motala. Verksamheten sker i huvudsak på uppdrag av och i nära samverkan med Region Östergötland. Uppdraget innefattar att tillhandahålla hälso- och sjukvård med tillhörande anestesi- och operationsverksamhet inom ortopedi och kirurgi med ett geografiskt områdesansvar för boende i västra Östergötland.

Vi innehar även auktorisation för att bedriva öppen specialiserad hudsjukvård.

Samverkansparter inom regionen är framför allt Närsjukvården i väster, Centrum för kirurgi, ortopedi och cancervård, Medicincentrum, Barn och kvinnocentrum samt Sinnescentrum.

Anestesi- och operationstjänst samt jouruppdrag

Förutom att bedriva operationsverksamhet för våra egna patienter så erbjuder vi också bemannat operationsutrymme, enligt avtal, till regionens kliniker. Kvinnokliniken, Kirurgkliniken US, Ortopediska kliniken US samt specialisttandvården opererar hos oss regelbundet under året.

Cario Specialistvård Motala har i vårt grunduppdrag att bistå övriga sjukhuset med specialistkompetens för omhändertagande av patient med svår svikt av vitala funktioner. Uppdraget innebär sjukhusbunden jour dygnet runt av specialist i anestesi & intensivvård samt anestesijuksköterskeberedskap inför eventuell transport av patient till Universitetssjukhuset i Linköping.

Uppdraget för anestesilog innefattar bland annat stabilisering av vitala funktioner, intubation, säkrande av centrala infarter samt att bistå vid bedömning av vårdnivå hos svårt sjuka patienter som inkommer till akutmottagningen på Lasarettet i Motala alternativt försämras vid vård på sjukhuset. Patienter i behov av högre vårdnivå än vad som kan ges vid Lasarettet i Motala skall efter stabilisering transporteras till US för definitiv vård.

I anestesiläkaruppdraget ingår även att bistå med kompetens och utbildning för läkare och övriga medarbetare på akutmottagningen. Regelbundna avstämningsmöten mellan Medicinska specialistkliniken och Cario Specialistvård Motala genomförs för att i ett gott samarbete upprätthålla patientsäkra processer.

Hudsjukvård

Cario Specialistvård Motala innehar auktorisation för öppen specialiserad hudsjukvård inom Vårdval Hud.

I auktorisationen av vårdval hud ingår bedömning och åtgärd av dermatoser och misstänkta hudtumörer. Vid behandling av hudtumörer finns ett nära samarbete med vår kirurgiska verksamhet. Syftet är att korta ledtiden från bedömning till slutlig excision. Genom att identifiera vårdåtgärder som kan utföras av annan kompetens än läkare skapas möjlighet att ge fler patienter en tid.

Kirurgi

Vi bedriver mottagningsverksamhet för patienter som kommer på remiss eller på återbesök. Den operativa verksamheten består av elektiv benign kirurgi inom dag- och dygnsvård.

Dagtid bistår kirurgspecialister akutmottagningen med specialistkompetens (bakjour) samt konsultverksamhet för ineliggande patienter. Kirurgspecialist är också tillgänglig för primärvårdens läkare för telefonkonsultation.

Medicinska specialistklinikens läkare utför endoskopiverksamhet på kirurgmottagningen vid tre tillfällen per vecka.

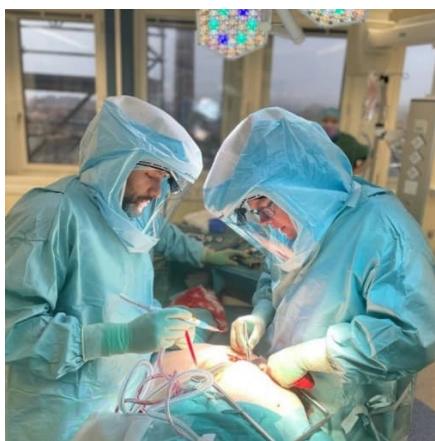
Ortopedi

Den ortopediska verksamheten omfattar mottagningsverksamhet, ineliggande höft- och knäproteskirurgi med revisioner samt större fotkirurgi. Operationer som görs i dagkirurgi är knäartroskopier, fotkirurgi samt mindre handkirurgi.

I vårt uppdrag ingår att dygnet runt bistå med en ortopedisk bakjourkompetens i vilken vi bistår akutmottagningen med specialistkompetens samt konsultverksamhet för ineliggande patienter. Vi är också tillgängliga för primärvårdens läkare för telefonkonsultation.

Sterilenheten

Sterilenheten bedriver verksamhet enligt de normer och standarder som gäller för sterilverksamhet. Största delen av verksamheten utgörs av sterilgods till och från egen operationsverksamhet, en mindre del består av gods från övriga sjukhuset samt vårdcentraler i västra Östergötland.



Medarbetar- och ledarskap

Att behålla och attrahera medarbetare är det viktigaste för att kunna bedriva en effektiv och patientsäker vård.

Vi följer årligen upp nöjdhet hos medarbetare med eNPS (employer Net Promotor Score), Medarbetarengagemang, Medarbetaraktivering och HSE-index (Hållbart säkerhetsengagemang). Vi följer även sjukfrånvaro.



	Mål	2025	2024	2023
eNPS	≥ 30	42	44	51
Medarbetarengagemang	>80%	91	92	88%
Medarbetaraktivering	>80%	86	90	88%
HSE-index	≥ 82	81,9	83,6	84,1
Sjukfrånvaro	<5%	6,1%	7,6%	8,3%
Personalomsättning R12	<10%	7,5%	4,5%	11,4%
Ledarprogram CMP	100%	55%	55%	55%
Leda på Capio	100%	100%	75%	-

Anställda yrkeskategorier

- Verksamhetschef: 1 st
- Enhetschef: 3 st
- Controller: 1 st
- Verksamhetsutvecklare: 2 st
- Specialistläkare: 12 st (samt 14 timanställda)
- ST-läkare Kirurgi: 1 st
- Specialistsjuksköterskor: 24 st
- Administratörer: 2 st
- Sjuksköterskor: 33 st
- Undersköterskor: 44 varav 3 st gipstekniker och 1 steriltekniker
- Vårdadministratörer/medicinska sekreterare: 8 st
- Servicemedarbetare: 1 st
- Fysioterapeuter: 4 st

Kompetensutveckling

Kompetensutveckling är en viktig faktor för att medarbetare ska ha förutsättningar att utvecklas och ha förutsättningar att utföra ett gott arbete. Att kompetensutvecklas kan vara både deltagande i utbildningar/kurser (fysiska eller digitala/enskilt eller i grupp), nätverkande och genom lärande genom andra.

I vår medarbetarundersökning följer vi huruvida medarbetaren anser sig få den kompetensutveckling som behövs för att kunna utföra sitt arbete. Svaret visar att 69 % är nöjda, 25 % neutrala och 7% negativa, vilket är ett svagt försämrat resultat mot 2024.

Vi har under 2025 haft en plan för relevanta kompetensutvecklingsinsatser, både internt och externt, och inom Capio utvecklas ständigt vår implementerade utbildningsportal, Capio Academy.

Under året har 3 specialistsjuksköterska inom anestesi slutfört sin utbildning som finansierats av arbetsgivare och regionen.

Studering

Inom Capio Specialistvård Motala tar vi årligen emot ett stort antal studenter alltifrån PRAO-elever från grundskolan och elever från vårdutbildningar på gymnasienivå till studenter från vårdutbildningar på högskola/universitet. Vi tar även emot språkstudenter (KUL-studenter).

På enheterna finns huvudhandledare, som planerar och handleder studenter, samt överenskommelse med om köp av klinisk adjunkt på 10 %.

AT- och ST- läkare

Capio Specialistvård Motala tillhandahåller utbildningsplats för AT-läkare inom ortopedi och kirurgi. Under 2025 har 23 AT-läkare varit placerade i verksamheten, 12 på kirurgen och 11 på ortopedien

Delar av ST- utbildningen i kirurgi, hud och ortopedi är förlagd vid Capio Specialistvård Motala. Detta innebär att ST-läkare regelbundet tjänstgör och handleds i verksamheten. Under 2025 har två ST-ortopedi samt två ST-kirurgi funnits i verksamheten. Vi tar även emot ST inom allmänmedicin på förfrågan och utifrån möjlighet. Målet är fördjupad kunskap inom hud och kirurgi.

Samhällsansvar

Även detta år har vi stöttat Trafikkalendern som möjliggör arbetet för en säker och hållbar närmiljö för barnen i Motala.



Årets julgåva gick till Östergötlands Stadsmission



Kvalitetspolicy Cario Sverige

Vår vision är att vara en pålitlig och närvarande partner som ständigt tänker i nya banor. Vi strävar efter att erbjuda bästa möjliga omhändertagande baserat på varje enskild patients behov och livssituation.

Vårt kvalitetsarbete grundar sig på våra värderingar: kvalitet, empowerment, innovation och samhällsansvar. Vi utgår alltid från varje patients medicinska och individuella behov för att säkerställa bästa möjliga livskvalitet.

Genom att tillämpa våra fyra hörnstenar—evidensbaserad och integrerad vård, god kommunikation, hög tillgänglighet samt modern teknik och utrustning—strävar vi efter att erbjuda vård av högsta kvalitet. Detta uppnår vi genom att ha engagerade och kompetenta medarbetare samt en tydlig organisation med kommunicerade mål, där ständiga förbättringar är en naturlig del av vår vardag.

Vi efterlever gällande lagstiftning och övriga krav, och vi arbetar kontinuerligt med att analysera, implementera och mäta effekten av vårt arbete. Vi värdesätter ett gott samarbete och goda relationer med våra kunder och övriga intressenter.

Patients och närståendes upplevelse av trygghet, delaktighet och gott bemötande är vår ledstjärna. Genom fortlöpande utveckling av arbetssätt och metoder tillsammans med dem, säkerställer vi att vår vård är säker och av högsta kvalitet.



**En pålitlig partner - närvarande
och nytänkande**

Miljö

Cario Specialistvård Motala vill bidra till ett hållbart samhälle och en god livsmiljö för nuvarande och kommande generationer. Vi arbetar med att integrera miljöarbetet i vårt övriga kvalitetsarbete. Vi har ett miljöråd med representanter från de olika enheterna.

Miljömål

Verksamhetens miljömål är integrerade i kvalitetsmålen. När vi har goda resultat för CROM och PROM minskar behov av återbesök och reoperationer. Därmed minskar vi behovet av läkemedel, transporter, förbrukningsmaterial och även mängden avfall minskar.

När vissa fysiska besök kan ersättas med digitala minskar även behovet av transporter.

Om patienter kan påverka sina tider för besök och operation tror vi att risken för ombokningar och nya papperskallelser minskar.

De har genomförts ett aktivt arbete för att optimera materialanvändningen t.ex. ej öppna förpackningar i förväg eller anpassa innehållet i varje galler.

Projektet Nollvision Papper pågår inom Cario Sverige med syfte att undersöka hur Cario kan gå från papper till digital och säker information. Här har vi jobbat aktivt för att öka digitala kallelser, brev och andra utskick samt utökat vår digitala informationskanal Frisq. Vi har även infört digital hälsodeklaration via 1177, där patientens svar går direkt in i Cosmic.

Resultat

Resultaten beskrivs under Kvalitetsindikator, Tillgänglighet och Medarbetare.



Miljöpolicy

Vi har som mål att vara en **klimatneutral vårdgivare senast år 2040**.

Vi strävar efter att bedriva vår verksamhet med minsta möjliga miljöpåverkan, utan att kompromissa med kvaliteten på vård och patientsäkerhet. Vårt miljöarbete är en integrerad del av vårt långsiktiga kvalitetsarbete och bidrar till en hållbar framtid.

Vi är föregångare inom hållbar sjukvård genom att:

- Integrera hållbarhetsperspektiv i hela verksamheten: från vård- och arbetsprocesser till inköp, drift, utveckling och utbildning av medarbetare.
- Kommunicera öppet och transparent om vårt hållbarhetsarbete med patienter, medarbetare, samarbetspartners och samhället.

Våra åtaganden

- Vårt miljö- och hållbarhetsarbete är en naturlig del av det dagliga arbetet och präglar våra beslut, handlingar och relationer
- Vi åtar oss att följa lagar och andra förekommande krav. Genom ständiga förbättringar förebygger och minskar vi den negativa miljöpåverkan som beror på vår verksamhet.
- Upprätthålla och kontinuerligt förbättra vårt certifierade miljöledningssystem enligt ISO 14001.

Vi bidrar till hållbar utveckling och minskad miljöpåverkan genom att:

- Arbeta aktivt för att resurser används ansvarsfullt och effektivt.
- Förebygga och minska påverkan från våra betydande miljöaspekter: läkemedel, förbrukningsmaterial, energi, transporter och avfall.
- Vi minimerar användningen av engångsprodukter, främjar återbruk och säkerställer korrekt sortering och hantering av farligt avfall, inklusive läkemedelsrester och kemikalier.
- Vi främja återvunna material och cirkulär ekonomi, till exempel genom recirkulering av utrustning.
- För att minska klimatpåverkan uppmuntrar vi digitala möten och vårdtjänster. När resor är nödvändiga väljs miljövänliga färdsätt.
- Vi ställer miljökrav vid inköp av produkter och tjänster, och prioriterar leverantörer som arbetar aktivt med miljöfrågor och erbjuder hållbara alternativ.
- Vi följer upp våra miljömål regelbundet och arbetar kontinuerligt med förbättringar. Resultat kommuniceras öppet inom organisationen

Säker vård

Capio Specialistvård Motala arbetar ständigt med att förbättra patientsäkerheten. Handlingsprogram för patientsäkerhet och avvikelshantering finns. Vi arbetar kontinuerligt med att förbättra våra flöden från remiss till opererad patient. Det primära syftet är att för att säkerställa en optimerad patient inför operation för att minimera/eliminera undvikbara strykningar.

Verksamhetschefen tar del av alla avvikelser och avvikellesamordnare finns på varje enhet. En avvikelsegrupp finns med representanter från samtliga enheter och består av avvikellesamordnare, verksamhetsutvecklare, verksamhetschef och enhetschefer. Medicinskt ledningsansvariga adjungeras vid behov.

Avvikelser tas även upp på arbetsplatsmöten och läkarmöten. Sammanställning av avvikelser rapporteras till ledningsgruppen.

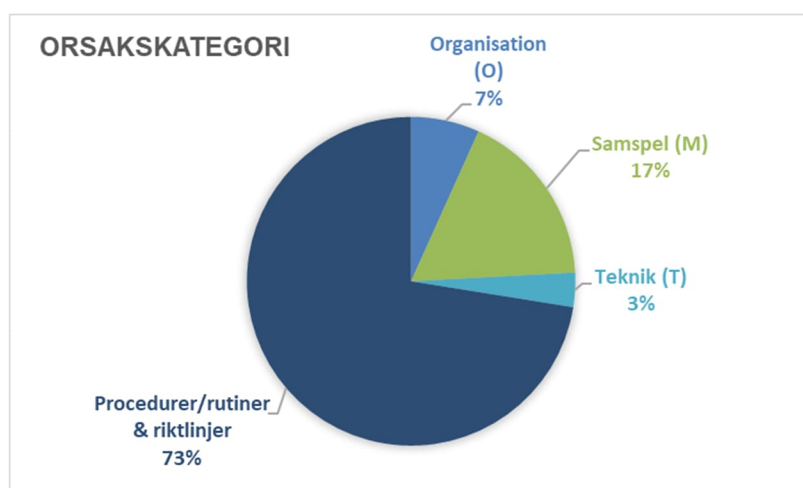
Patientsäkerhetsberättelse upprättas årligen i separat rapport.

	Utfall 2025	Utfall 2024	Utfall 2023
Antal avvikelser	141	126	114
Antal lex Mariaanmälningar	0	2	1
Antal IVO-ärenden	0	0	0
Antal PaN-ärenden	7	4	7

Totalt 141 avvikelser har hanterats i Synergi. 41 (29 %) av dessa var av ärendetyp Risk/iakttagelse, 86 (61 %) tillbud och 14 (10 %) med en negativ händelse som konsekvens. Cirka 80% av de rapporterade avvikelserna kategoriserades inom patientsäkerhet.

Sex avvikelser gällande informationssäkerhet rapporterades i Synergi. Samtliga ärenden behandlades enligt rutin och bedömdes som interna avvikelser. Kontinuerlig information om vikten av personuppgiftssäkerhet och rutiner sker i arbetsgrupperna.

Efter analys av avvikelseärendena har orsaker identifierats enligt nedan. Fler orsakskategorier kan ha identifierats per ärende.



		Mål	Utfall 2025	Utfall 2024	Utfall 2023
Säker kirurgi	Följsamhet WHO:s checklista för säker kirurgi	100% (Resultat riket 82,9%)	99,5%	99,6%	99,8%
Hygienobservationer	Följsamhet till klädregler	100%	100%	99%	100%
	Följsamhet till hygienregler	100%	77%	75%	80%

Riskbedömning av patienter inför kirurgi

Vi arbetar med strukturerad triagering av patientens sjukdomsgrad inför kirurgi och anestesi. Vi har som rutin att den preoperativa anestesi-bedömningen sker via hälsodeklaration samt journalgenomgång. Genom triagering blir det tydligare vilka patienter som ska ha kontakt med anestesilog preoperativt.

Postoperativa komplikationer

Postoperativa komplikationer inklusive vårdrelaterade infektioner (VRI) följs regelbundet. Komplikationer efter dagkirurgi och slutenvård är svåra att fånga "på plats" då vårdtiderna är korta. Därför sker systematisk uppföljning av dessa patienter på annat sätt:

- Patienter som har opererat en ledplastik följs upp av fysioterapeut, via ett fysiskt besök i första hand, telefon- eller videobesök i andra hand. Kontroll görs då om patienten haft någon postoperativ komplikation efter hemgång.
- Samtliga primära knä- och höftproteser samt omvinklins- och fotoperationer följs upp 1 år efter operation på ett systematiskt sätt. Vi mäter patientnöjdhet, samtliga operationsrelaterade infektioner varav andel djupa infektioner, reoperationer, höftluxationer samt besvärande benlängdsskillnad. Resultat presenteras på verksamhet- och operatörsnivå (se resultatdelen).
- För bräckopererade patienter följer vi registerdata som visar på relativ risk för omoperation efter bräckkirurgi samt komplikationer i samband med kirurgi.
- Gallopererade patienter följer vi registerdata som visar på komplikationer i samband med eller upp till 30 dagar efter kirurgi

Infektionsregistrering proteskirurgi (Haverikommissionen)

Den kontinuerliga registreringen och uppföljningen av djupa protesinfektioner fortsätter som tidigare.

Kunskapsbaserad och ändamålsenlig vård

RPO (regionala programområden)

Medicinskt ansvarig läkare och/eller verksamhetschef deltar i RPO-möten för ortopedin i sydöstra sjukvårdsregionen. Dessa hålls två ggr/år och inom gruppen arbetas med att hitta gemensamma riktlinjer för den ortopediska vården inom regionen. Benchmarking sker mellan de olika klinikerna där indikatorer från bland annat kvalitetsregister samt nationella patientenkäten sammanställs.

Nationella vårdprocessprogram

Vi eftersträvar följsamhet och implementering av nya nationella vårdprocessprogram.

Kvalitetsregister

Cario Specialistvård Motala deltar i för verksamheten relevanta nationella kvalitetsregister.

- SwedeAmp (samverkan med vårdgrannar)
- Gallriks – Svenska kvalitetsregistret för gallstenskirurgi
- Melanomregistret
- SPOR – Svenskt perioperativt register
- Svenska bråckregistret
- Svenska ledprotesregistret
- Riksfot

Hälsofrämjande och sjukdomsförebyggande hälso- och sjukvård

Vi diskuterar livsstilsfrågor som tobak, alkohol och andra droger samt kost vid kontakter på våra mottagningar och vårdenhet.

Våra patienter informeras om vikten av rökstopp inför alla operationer sex veckor före och sex veckor efter operation. Tobakspolicy och patientinformationer har tagits fram och kommunicerats vid samverkansmöten i regionen och till remitterande kliniker i andra landsting/regioner.

Vi arbetar enligt sydöstra sjukvårdsregionens riktlinje rörande alkoholfri före och efter operation.

Patienter anslutna till vår digitala informationsplattform Frisq får info om vikten av tobaks- och alkoholstopp även där och länkar vidare ifall att de skulle behöva stöttning för avvänjning.

Patienter med artros som bedöms ha nytta av artrosskola remitteras till detta innan ställningstagande görs till operativ åtgärd. Syftet med artrosskolan är att alla patienter med artros ska erbjudas adekvat information och träning, i enlighet med gällande behandlingsriktlinjer, och att kirurgiska ingrepp endast ska övervägas i de fall då icke-kirurgisk behandling inte ger tillfredsställande resultat.

I auktorisationen av vårdval hud ingår bedömning och åtgärd av misstänkta hudtumörer. I samband med besök informeras om vikten av och hur man skyddar sig mot stark sol samt avrådan från att sola i solarium. Dessutom informeras patienten om att regelbundet inspektera hudförändringar som ändrar sig i form, färg eller storlek.

Våra psoriasispatienter får information om hur livsstilen kan påverka sjukdomen och samsjuklighet.

Patienten med hyperhidros och palmoplantar pustulos får råd om att undvika rökning.

Frisq – digital informationsplattform för patienten

Via Frisq, som är en digital informationsplattform, kan våra patienter få rätt information i rätt tid och på så sätt får vi väl förberedda patienter.

Det blir mindre information på papper och information och frågor kommer vartefter under vårdprocessen vilket underlättar för patienterna att komma ihåg. Systemet skapar också

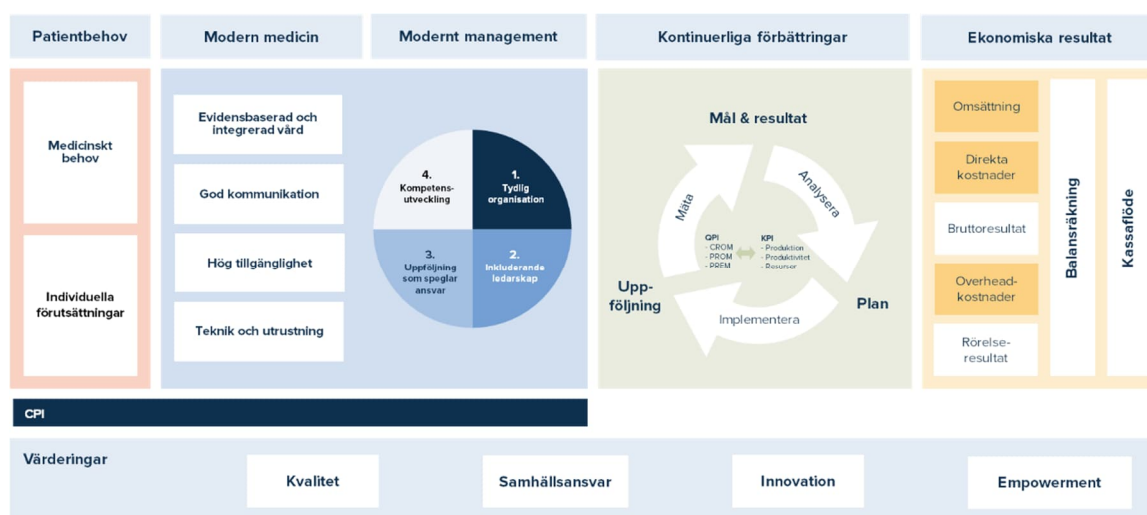
varningar ifall en patient avviker från det förväntande och gör att vi i tid kan fånga upp patienter som riskerar att bli strukna från operation eller som drabbats av någon komplikation.

Kvalitets- och verksamhetsutveckling

För oss på Capio Specialistvård Motala är kvalitets- och miljöarbetet en självklar del av vår dagliga verksamhet. Genom att göra rätt från början, får vi goda medicinska resultat, nöjda patienter och ett bättre resursutnyttjande.

Vi erbjuder en kunskapsbaserad, ändamålsenlig, säker, patientfokuserad, effektiv, jämlik och mindre miljöbelastande hälso- och sjukvård. Att ständigt utvecklas och bli bättre är en förutsättning för oss att kunna leva upp till våra värderingar.

Basen i allt vi gör inom Capio är **Capiomodellen**.



Tillsammans skapar alla delar av modellen helheten för våra patienter. En del av oss jobbar med alla delar av den, andra av oss har våra arbetsuppgifter fokuserade till en särskild del av modellen.

Genom att utvärdera effekterna kan vi ständigt justera där det behövs och sätta upp nya och högre mål. På så sätt kan vi ständigt förflytta oss närmare vår vision - att förbättra hälsan för människor varje dag.



Forskning

Cario specialistvård i Motala bedriver högkvalitativ forskning och utveckling.

Strategi: Att ställa sig positiva och stimulera till deltagande i kliniska prövningar. Skapa förutsättningar för god forskning genom möjlighet till att doktorera, sörja för tillgång till forskningssköterska samt att personal på de respektive enheterna har rätt kompetens för att bedriva forskning, exempelvis GCP (Good Clinical Practice)
Sträva efter kontinuerlig förbättring av verksamheten ur alla perspektiv.

Inom Cario Specialistvård Motala har vi idag tre doktorander och en disputerad överläkare. Det finns ett FoUU-råd inom affärsområdet Cario Ortopedi. Rådets uppgift är att stötta och underlätta verksamhetsnära forskning, utveckling och utbildning. Medlemmarna, som kommer från alla enheter ingående i AO Cario Ortopedi, träffas regelbundet för att utbyta erfarenheter, diskutera projekt och skapa ekonomiska förutsättningar för alla professioner att utveckla vården.

Studier som drivits på kliniken under 2025

Zoledronat2015-studien

I denna dubbelblindade akademiska kliniska läkemedelsprövning har 1000 patienter inkluderats. Syftet är att ta reda på om behandling med benstärkande läkemedel, bisfosfonat, kan öka patientnöjdheten och minska risken för aseptisk lossning hos patienter som opereras med en höft- eller knäprotes på grund av artros. 2025 presenterades 3-årsdatan från studien på European Hip Society's årsmöte i Thessaloniki. Publikation planeras under 2026, och vidare analyser kommer påbörjas då 6-årsuppföljningen är klar, hösten 2027.

ABOGRAFT-studien.

I denna dubbelblindade randomiserade akademiska kliniska läkemedelsprövning med multicenter upplägg, där Linköping Universitet står för sponsor-organisationen, kommer vi undersöka om antibiotikaimpregnerat bengraft kan minska risken för postoperativ infektion vid höftproteskirurgi. Vi påbörjade vårt deltagande våren 2024 och har hitintills inkluderat ca 25 patienter, som behöver bengraft i samband med sin höftprotesoperation.

MUA-studien

Efter knäprotesoperation förekommer det att patienten får en icke-tillfredsställande böjförmåga, som vi ibland mobiliserar under narkos eller kort spinal. Det saknas dock vetenskapliga studier som belyser effekten av denna typ av Mobilisering Under Anestesi (MUA). Vi har påbörjat arbetet med att skriva protokoll och samarbete kring en multicenterstudie inom sydöstra sjukvårdsregionen, men syfte att undersöka vinster och effekt av MUA.



Kvalitetsindikatorer

Resultaten från den vård vi ger sammanställs i våra kvalitetsindikatorer, QPI:er (Quality Performance Indicators). Det finns tre olika typer PREM, PROM och CROM.

PREM (patient reported experience measures) visar patientens upplevelse i samband med vården.

PROM (patient reported outcome measures) visar det av patienten upplevda resultatet.

CROM (clinical reported outcome measures) visar det kliniskt observerbara resultatet.

Vi hämtar resultaten från våra egna kvalitetsuppföljningar, patientenkäter, Rebus (Region Östergötlands Beslutstöds- och uppföljningssystem) samt de kvalitetsregister vi deltar i.

1-årsuppföljning av våra patienter (PREM, PROM och CROM)

Vi följer upp samtliga primära knä- och höftledsprotoser, omvinklingsoperationer samt fotoperationer 1 år efter operation på ett systematiskt sätt.

Resultaten visas för de som opererades 2024 och följdes upp 2025.

Svarsfrekvens 2025: Fot 80% och Knä/höft/omvinkling 83%, totalt 82%

Patientenkäter (PREM)

De värden vi följer är om patienten är nöjd med sin vård, kan rekommendera oss som vårdgivare, om patienten känner sig väl bemött och känner sig informerad om sin vård/ behandling samt om patienten upplever att hen kan påverka sin tid för besök/operation. Alla slutenvårdspatienter hos oss får en enkät att fylla i efter vårdtiden. De som har det digitala informationssystemet Frisq får enkäten där två veckor efter hemkomst från sjukhuset. Varje månad lämnar vi även ut 200 enkäter på vår mottagning samt uppmanar patienten att besvara vår enkät digital via sin smartphone via qr-koder som finns utplacerade på mottagningen.

Resultat

PROM

Område	Mål	Specialitet	2025	2024	2023
Patientnöjdhet	PUK \geq 90	Ortopedi	91	93	93
		Kirurgi	90	92	90
		Hud	94	93	93
	Bättre än riket PUK 84,7	Slutenvård enl. NPE	91,3	n/a	94,5
	Bättre än riket PUK 88,7	Öppenvård enl. NPE	90,6	n/a	93,5

Område	Mål	Specialitet	2025	2024	2023
Rekommendera <i>"Hur sannolikt är det att du skulle rekommendera oss till en vän eller kollega?"</i>	NPS \geq 80 Gemensamt mål för AO	Ortopedi	89	90	90
		Kirurgi	84	83	78
		Hud	92	88	89
Bemötande <i>"Blev du bemött med medkänsla och omsorg?"</i>	\geq 95% Gemensamt mål för AO	Ortopedi	100%	100%	100%
		Kirurgi	98%	100%	99%
		Hud	100%	100%	99%
Information <i>"Fick du tillräcklig information om din vård/behandling?"</i>	\geq 95% Gemensamt mål för AO	Ortopedi	99%	99%	99%
		Kirurgi	98%	99%	97%
		Hud	98%	99%	99%
Påverkan <i>"Upplevde du att du kunde påverka din tid för besök/operation?"</i>	\geq 90% Gemensamt mål för AO	Ortopedi	68%	63%	66%
		Kirurgi	78%	75%	73%
		Hud	75%	79%	78%
Tillgänglighet <i>"Tycker du att det var lätt att komma i kontakt med oss?"</i>	\geq 90% Gemensamt mål för AO	Ortopedi	97%	98%	96%
		Kirurgi	98%	99%	96%
		Hud	97%	96%	98%

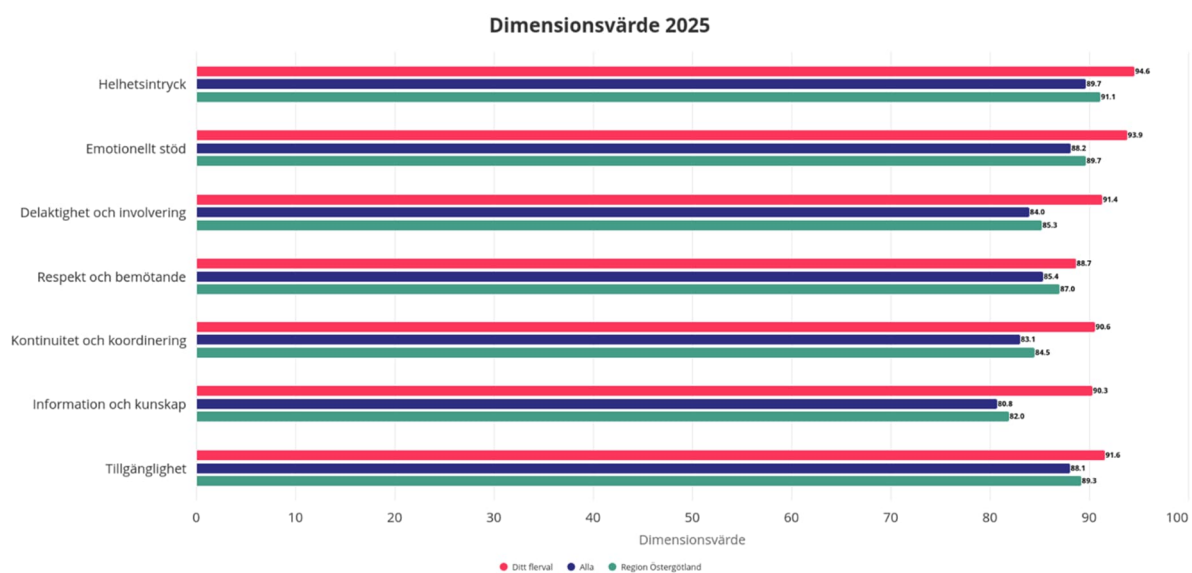
PREM

Område	Mål	Specialitet	2025	2024	2023
Patientnöjdhet	>90% nöjda patienter vid 1-år Källa: Egen uppföljning	Höft/knä	89%	90%	90%
		Fot	66%	70%	66%
		Totalt för ortopedin	83%	85%	85%
	Bättre än riket 88,6% Källa: Ledprotesregistret	Höftprotes	n/a	89,8%	89,1%
	Bättre än riket 82% Källa: Ledprotesregistret	Total knäprotes	n/a	84,2%	84,9%
	Bättre än riket 84,3% Källa: Ledprotesregistret	Halvprotes knä	n/a	81,6%	78,3%

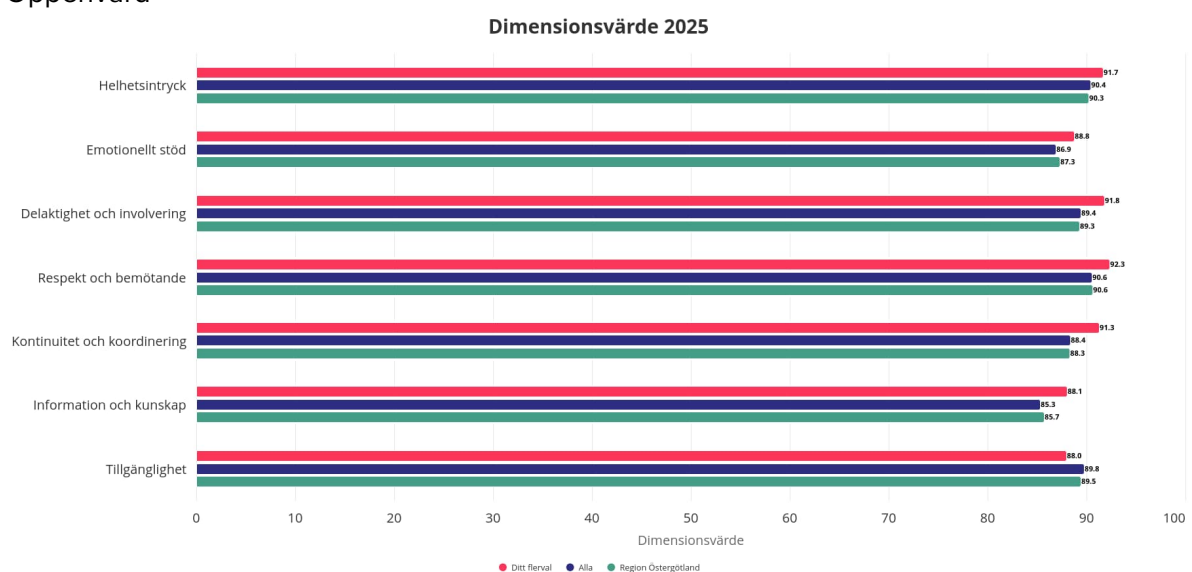
Område	Mål	Specialitet	2025	2024	2023
Upplevd besvärande benlängdsskillnad efter höftproteskirurgi	Källa: Egen uppföljning	Ortopedi	12%	8%	8%
Smärta, NRS ≤4 vid ankomst till postop	Bättre än riket 65,1% Källa: SPOR	Operation	90,4%	91,9%	91,8%
Inget illamående/kräkning på postop	Bättre än riket 76,1% Källa: SPOR	Operation	90,3%	92,7%	94,4%

Resultat från Nationella patientenkäten

Slutenvård



Öppenvård



CROM

Område	Mål	Specialitet	2025	2024	2023
Postoperativa infektioner (djupa och ytliga) Källa: Egen 1-års uppföljning		Ort – Höft/knä	0,6%	1,0%	1,5%
		Ort - Fot	1,9%	2,3%	2,8%
Djupa protesinfektioner Källa: Egen 1-års uppföljning	<1%	Ortopedi	0,7%	0,6%	0,7%
VRI enligt infektionsverktyget		Ortopedi	3,3%	2,9%	2,9%
		Kirurgi	0%	0%	0%
Andel komplikationer Källa: Bräckregistret och Gallriks	Bättre än riket 6,3%	Kirurgi, bråck	3,1%	5,9%	4,8%
	Bättre än riket 11%	Kirurgi, gallor	5,6%	5,4%	5,6%
Reoperation inom 1 år Källa: Egen 1-års uppföljning		Ort – Höft/knä	1,9%	1,6%	3,5%
		Ort - Fot	10,6%	11,9%	9,9%
Kumulativ risk för reoperation 2 år efter operation Källa: Ledprotsregistret	Bättre än riket 2,3%	Ort - Höft	n/a	2,1	1,9%
	Bättre än riket 2,8%	Ort - Knä	n/a	4,2%	3,8%
Kumulativ risk för senare omoperation (pga recidiv) av primär bräckplastik Källa: Bräckregistret	Bättre än riket Hazardkvot 1	Kirurgi	0.18	0.24	0.49
Andel galloperationer med laparoskopisk teknik Källa: Gallriks	I nivå med riket, 96% 2023	Kirurgi	100%	99%	99%
Primär kirurgi inom 7 dagar efter första läkarbesöket Källa: Hudmelanomregistret	Bättre än riket 45%	Hud	48%	51%	59%
Andel patienter som erbjudits kontaktsjuksköterska Källa: Hudmelanomregistret	Bättre än riket 84%	Hud	100%	78%	92%
Andelen patienter som går hem dagen efter operation, primära höft- och knäplastiker Källa: Egen uppföljning	≥70%	Ortopedi	87%	79%	76%
Antal dagkirurgiska primära höft- och knäplastiker Källa: Egen uppföljning	2 per/vecka from nov-25	Ortopedi	7	1	-

Besöksstatistik

		2025	2024	2023
Hud	Inkomna remisser	1977**	2824*	3486
	Läkarbesök	2808	4429	4787
	Sjukvårdande behandling	630	736	520
Kirurgi	Inkomna remisser	2712	2467	2976
	Läkarbesök	1066	1318	1032
	Sjukvårdande behandling	559	541	520
	Dagkirurgi	2159	2132	2061
	Vårdtillfällen	117	95	108
Ortopedi	Inkomna remisser	4136	4111	4846
	Läkarbesök	5209	5385	6023
	Sjukvårdande behandling	3287	3087	2907
	Dagkirurgi	719	864	949
	Vårdtillfällen höft/knä	1118	967	1084
	Vårdtillfällen övrigt	303	240	230

* ytterligare 338 remisser har inkommit och vidarebefordrats till andra vårdvalsaktörer

** ytterligare 358 remisser har inkommit och vidarebefordrats till andra vårdvalsaktörer

Operationsavdelningen

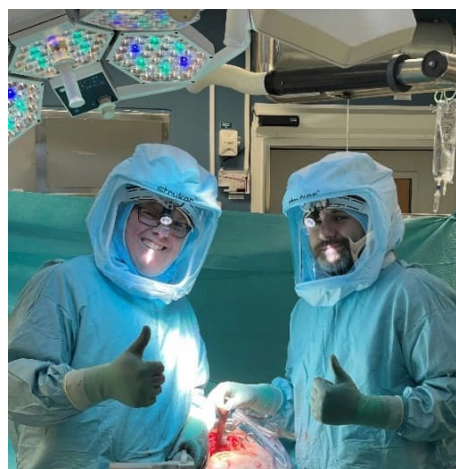
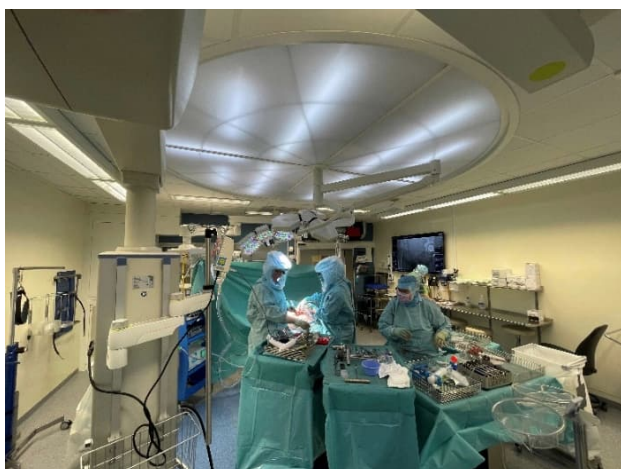
		2025	2024	2023
Operationer på operationsavdelning	Cario ortopedi	1780	1667	1736
	Cario kirurgi	792	629	649
	Ortopedi US ("hysal")	550	509	567
	Kirurgi US och ViN ("hysal")	84	101	94
	KK ("hysal")	608	551	571
	Tand ("hysal")	64	40	72
	Totalt		3880	3501
Anestesi	Transport mellan sjukhusen	94	100	102
	Externa tjänster	1226	1129	1253

Tillgänglighet

Vi arbetar med att ta oss an de köer som vi ådrog oss under pandemin i kombination med ett ständigt ökat remissinflöde, men vi har fortsatt en lång väg kvar innan vi har en god tillgänglighet till besök och behandling. Som en del i arbetet för att förbättra tillgängligheten har 545 patienter remitterats vidare inom ramen för vårdgarantin, framför allt inom ortopedin. Målsättningen fram till vi är i fas med tillgängligheten är att fråga alla patienter som är möjliga att remittera till annan vårdgivare om de önskar återropa vårdgarantin och i så fall remittera vidare.

Patienter inom vårdval hud informeras om möjligheten att välja vilken vårdvalsaktör som man önskar och vi har möjlighet att vidarebefordra remisser direkt i Cosmic till andra vårdvalsaktörer för att underlätta för patienter och remitterter.

		Mål	2025	2024	2023
Andel som vid månadsskiftet väntat kortare än 60 dagar till mottagningsbesök (snitt för året)	hud	>80%	40%	70%	79%
	kirurgi	85%	73%	83%	73%
	ortopedi	85%	43%	36%	45%
Andel som vid månadsskiftet väntat kortare än 60 dagar till operation (snitt för året)	kirurgi	85%	55%	56%	68%
	ortopedi	85%	66%	47%	51%
Telefontillgänglighet	hud	95%	93%	94%	94%
	kirurgi	95%	96%	92%	84%
	ortopedi	95%	92%	92%	88%



Kvalitets- och miljöförbättringar under 2025

- Nollvision papper
 - Flera patientgrupper som får sin pre- och postoperativa information digitalt, både på hemsidan, på 1177 och i Frisq.
 - Minskad användning av britspapper
 - Brev och provsvar till patienterna skickas via 1177 i stället för vanlig post när det är möjligt
 - Införande av digital hälsodeklaration via formulärstjänsten i Cosmic
- Fortsatt arbete för att uppnå mest effektiva patientflöde och på rätt/lägst möjliga vårdnivå för att kunna erbjuda så många patienter som möjligt vård till exempel har nybesök för fotpatienter med hälsenesbesvär av fysioterapeut istället för läkare införts
- Fortsatt implementering av dagkirurgiska protesoperationer
- Källsortering av icke kontaminerad plast inom vårdverksamheten har införts
- Ny rutin för fallrisk- och trycksårsbedömning har skapats.
- Förbättrad rutin vid bildhantering, säkrare kommunikationsvägar och dokumentation
- Låg tröskel för återbesök till exempel vid orimlig smärta/kraftig försämring.
- Genomgång av startkontroll vid operation gällande apparatur.
- Kontinuerlig påminnelse och uppmärksamhet för behov av time-out/reflektion om en situation uppstår på operation.
- Innehåll och rätt vårdnivå för mottagningsoperationssalen på plan 12
- Förberedelser för införande av ICCA
- Utvärdering av parallelldukning på operationssal
- Resursoptimering för att avveckla konsulter helt på operationsenheten, vilket vi nådde i mål med i december
- Diverse arbeten i T-dok bland annat har instrument och galler separerats i T-dok för Cario och Regionen. Detta för att skapa en tydligare struktur samt minska risken för sammanblandning.
- Direktinskrivning av protespatienter

Fokus för kvalitets- och miljöarbetet 2026

- Fortsatt arbete för att vara en attraktiv arbetsgivare för befintliga och framtida medarbetare.
- Fortsätta det påbörjade arbetet med att se över vår verksamhetsplanering och skapa en grundstruktur för optimal planering av operationsdagar och mottagningsdagar i syfte att öka vår produktivitet genom rätt användande av våra resurser, med bibehållen hög vårdkvalitet och i en god arbetsmiljö. Genom denna planering också skapa ett hållbart ekonomiskt resultat.
- Nollvision papper, till exempel utöka patientområden med digital patientinformation (Frisq)
- Utveckla postopflödet
- Utöka antalet dagkirurgiska protesoperationer
- Arbete för att uppnå mest effektiva patientflöde och på rätt/lägst möjliga vårdnivå för att kunna erbjuda så många patienter som möjligt vård.
- Utveckla rutiner och arbetssätt för att kunna möjliggöra mottagningsoperationer för viss fotortopedi.
- Införande av journal direkt
- Anpassning utifrån tilldelningsbeslut gällande kommande avtal