

KONSTEN

Tinnerbäckshuset
i Linköping



KONSTEN

Tinnerbäckshuset i Linköping

BILDTEXTER

Omslag/framsida: *Klippor och torn i fartyget* av Truls Melin, lackerad brons, 2024. Foto: Niclas Fasth.

Omslag/baksida: *Fartyget i skogen* av Truls Melin, lackerad brons, 2024. Foto: Ricard Estay.



Innehåll

Konsten som medresenär. Text Ann Magnusson5

Konsten är en del av den läkande miljön. Text Atte Öhrnell.....6

KONSTVERK på Tinnerbäckshuset i Linköping

Fartyget i skogen, Klippor och torn i fartyget. Text Ann Magnusson 12

Lämnade landskap, älskade vyer av Anna Lerinder 20

Snorkling the Lucid Sea av Frida Oliv26

In search of Wonderland, Out of the Fog av Ann Eringstam 30

Hälsobäcken av Nigel Wells34

Linearritning I, VI, VII av Beth Laurin.....38

Nr 59 av Martin Jacobson 40

Spring av Helene Billgren42

Piggelin av Yoyo Nasty..... 44

Okända landskap IV av Carin Ellberg 46

Sail on Sailor av Thomas Edetun 48

Röster om konsten 50

Utforska konsten54

BILDTEXT

Sid 2: *Porträtt I* av Marie Holmgren, MDF, akryl, blyerts, 2020. Foto: Ricard Estay.



BILDTEXT

Sid 4: *Morgonljuset* av Ricky Tillblad, fotografi, 2019.

Konsten som medresenär

Konsten har tydliga beröringspunkter med livsfrågorna. Den har också genom tiderna haft en central roll i att spegla och bearbeta vår existens. I vårdmiljöer – där människor möter livets kanske största utmaningar, både fysiska och psykiska – får konsten en särskild betydelse. Den erbjuder ett rum där vi kan förstå och bearbeta våra upplevelser, öppna upp för reflektion och lära oss hantera förändringar och instabilitet. Tinnerbäckshuset i Linköping är ett nybyggt centrum för psykiatri, beroendevård, habilitering, utbildning och forskning. Här är konsten en integrerad del av den omgivande vårdmiljön.

Den som kliver in i huvudentrén kan knappast undgå att lägga märke till Truls Melins färgstarkt rosa skulptur *Fartyget i skogen* utanför. Fartyget, som verkar vara på väg i en okänd riktning, tycks befinna sig både i ständig rörelse och i stillhet. Redan utanför entrén, och vidare in i byggnaden, möts vi av Anna Lerinders handgjorda tegelinstallation *Lämnade landskap, älskade vyer*. Genom sin varma och taktila form förmedlar teglet både styrka och sårbarhet, närvaro och distans. Vid varje väntrum har Frida Oliv skapat myllrande och färgtäta motiv åt glasytorna, där naturen är närvarande i all sin mångfald. Temat resa har genomströmmat hela konstprogrammet för Tinnerbäckshuset. Resa handlar i detta sammanhang inte bara om den fysiska förflyttningen från en plats till en annan, utan också om de inre resorna – de processer av personlig utveckling, förändring och insikt som vi alla genomgår. Konsten ger oss möjlighet att utforska både våra egna inre landskap och de yttre landskap vi navigerar genom. Den resa vi gör i vårt eget liv, och den resa vi gör tillsammans, som samhälle.

Förutom de tre särskilt framtagna och permanent placerade konstprojekten av Truls Melin, Anna Lerinder och Frida Oliv har ett stort antal löskonstverk köpts in och placerats ut. Arbetet har genomförts i samarbete med konstavdelningen på Region Östergötland och med den i huset pågående verksamheten, samt i dialog med arkitekter och bygglledning. Flera av de nya konstverken finns med i den här katalogen.

Det är min förhoppning är att konsten här ska bli en livfull medresenär i människors möten med vården, en spegel för våra inre landskap och ett sätt att förstå och bearbeta världen omkring oss.

Ann Magnusson, AM Public, är projektledare för konstprogrammet på Tinnerbäckshuset och redaktör för denna katalog. Hon är VD och grundare av AM Public, konsultföretag inom området konst i samhällsmiljö. Ann Magnusson har femton års erfarenhet av uppdrag inom stat, kommun, region och näringsliv och en omfattande specialkompetens inom projektledning och processhantering i komplexa konstprojekt.

Konsten är en del av den läkande miljön

I Tinnerbäckshuset rör sig konsten över ett brett fält, både i fråga om innehåll och form. Den erbjuder ett spektrum av uttryck som berör oss på olika nivåer – intellektuellt, mentalt och känslomässigt. Forskning visar att en väl genomtänkt gestaltning av vårdmiljöer har en stark koppling till positiva hälsoeffekter. Genom att skapa rum som både stimulerar och lugnar, kan vi bidra till att minska stress och öka välbefinnandet. Vårdmiljöer som är estetiskt tilltalande, och bjuder in till sinnesupplevelser, får oss att känna oss mer tillfreds och trygga – vilket i sin tur kan påverka vår hälsa positivt. I Tinnerbäckshuset har vi medvetet valt att låta konsten vara en aktiv medspelare i den läkande miljön, en källa till både tröst och reflektion. När personal och patienter på så sätt ges möjligheter att bearbeta sina erfarenheter, bidrar konsten aktivt till en omsorgsfull vårdmiljö.

För oss som arbetar med konsten är vårdmiljön ett unikt och ansvarsfullt arbetsområde. För både patient och anhörig kan närvaron i vården vara förknippad med allvar och oro. Konst är värdeskapande ur ett humanistiskt och mänskligt perspektiv, därför är det inom psykiatrisk vård särskilt viktigt att konsten och miljöns utformning i sin helhet signalerar att den enskilda människan är viktig och bidrar till känslor av omtanke och trygghet. Ett konstverk kan vara en ingång för samtal, ge patienten stöd i att byta tankebanor eller bara låta sinnet vila i något annat för en stund. Forskning visar att bildkonst och andra kulturområden såsom dans, musik och teater kan förbättra både den fysiska och psykiska hälsan samt främjar social inkludering och samhörighet. Konst i ett bredare perspektiv är med andra ord både ett verktyg för vården och en del i upplevelsen av vårdens miljöer.

Ingår i byggprocessens helhetstänkande

Att planera för och placera konst i en vårdmiljö ligger långt från *den vita kuben som idé*. Den vita kuben är en ofta använd beteckning på ett kravlöst rum, skapat för konst, där besökarna många gånger redan är konstintresserade. Konsten i vårdmiljöerna står för något helt annat. Den är en del av ett helhetstänkande, och integreras i nära dialog med alla involverade aktörer. Inom Region Östergötland är målet att arbeta med patienten i fokus. Konsten i våra vårdmiljöer ska variera i uttryck och tekniker, passa för platsen och verksamheten och hålla en hög kvalitet. Urvalet bör i någon mån spegla medborgarna och samtiden. Inför sammanställandet av en konstkollektion förs en dialog mellan konstenheten och vårdens representanter. Avsikten är att fånga upp olika patientgruppers förutsättningar och annat som kan påverka urval och placering av verk.



När det gäller de platsspecifika konstprojekten krävs ett nära samarbete med en rad aktörer såsom byggavdelning, arkitekter, fastighetsförvaltare och vårdrepresentanter. Utmärkande för konstgestaltungsuppdragen är att konstverket aldrig tidigare har skapats. Detta kräver konstnärlig höjd, integritet och mod. I gestaltungsuppdragen skapas något helt unikt för en specifik plats och sammanhang. Inte sällan är verket också en del av en funktion och innehåller rent tekniska lösningar.

Utvecklingsområden

För oss som ansvarar för gestaltungsfrågorna inom regionen är samordning av central betydelse under planeringsskedet. Arbetet har pågått i flera år, och vi kan nu se resultatet. En risk över tid är att olika tillägg i miljön kan förändra förutsättningarna för konsten att komma till sin rätt, vilket i sin tur kan försämra den estetiska helhetsupplevelsen. För patienter med olika funktionsnedsättningar, eller med oro inför ett vårdbesök är det också viktigt att kunna orientera sig, få en överblick av miljön och hitta dit man ska. Att förvalta och bevara en tillskapad miljö så som den är planerad är med andra ord också ett sätt att värna om patienterna. Omsorgsfull och kunskapsbaserad utformning av vårdens miljöer har stor betydelse för människors hälsa, för attraktiva arbetsplatser och för ett jämlikt samhälle.

Atte Öhrnell är konstansvarig i Region Östergötland.



.....

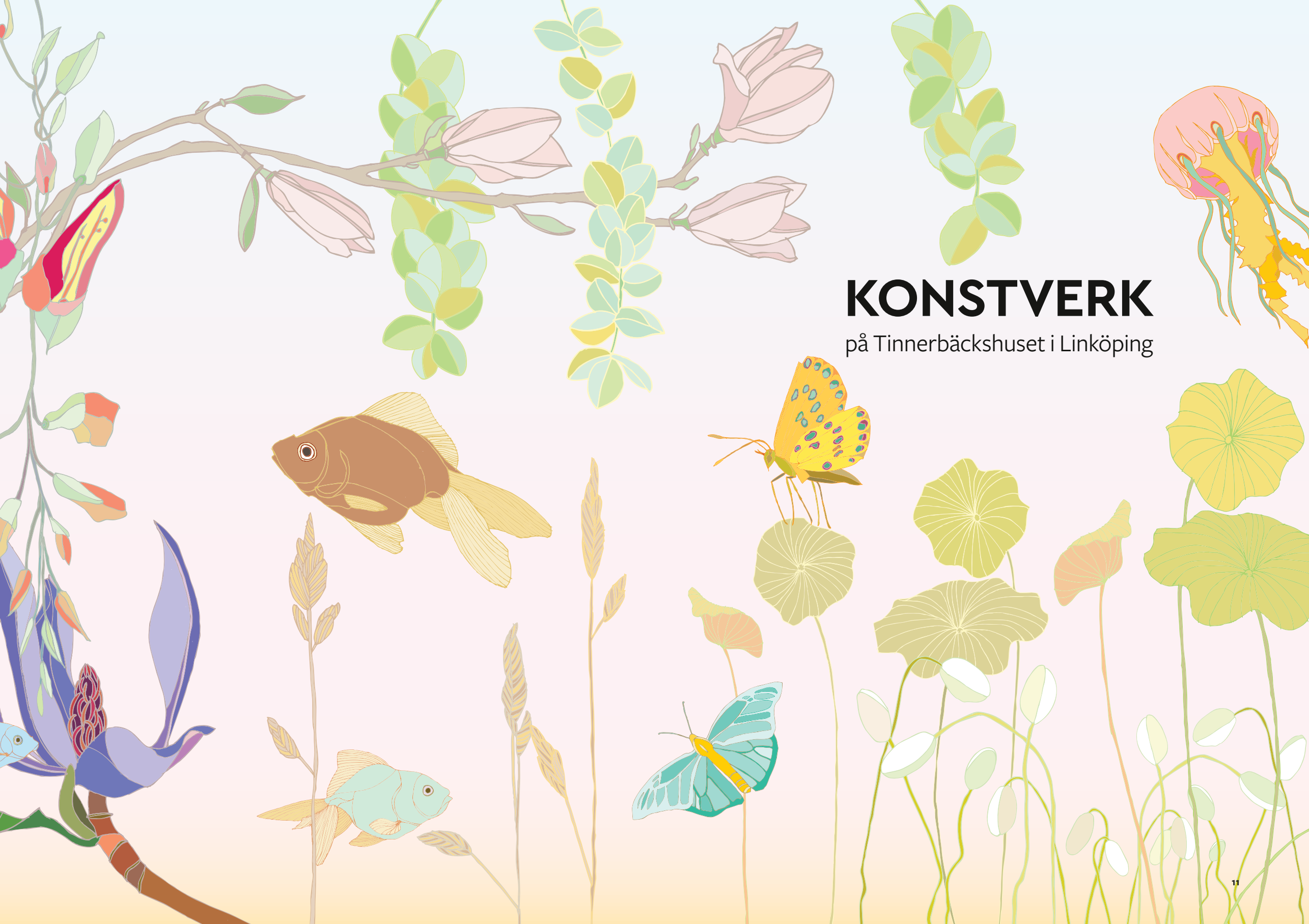
Region Östergötlands konstsamling består av närmare 22 000 konstverk såsom måleri, fotografier, skulpturer, textila bilder och grafiska blad. I Konstavdelningens uppdrag ingår bland annat inköp av samtida konst, konstnärligt helhetsansvar för regionens miljöer, placering och montering av konst, förvaltning och underhåll av konst, operativ planering och handläggning av konstprojekt samt platsspecifik konst, fotografering och registrering i konstdatabassystem, inventering och omvärldsbevakning. Region Östergötland tillämpar en transparent process för upphandling av konst. En konststyrgrupp (sakkunnig kommitté) gör urval från insända intresseanmälningar utifrån de krav, mål och visioner som finns angivna i konstprogrammen.

.....

BILDTEXTER

Sid 7: *Far away alone, Stone in the water surface, Ground surface IV* och *Atoll II* av Anders Ludvigsson, fotografi, 2020. Foto: Ricard Estay.

Sid 9: *Promenad i sommarnatten* av Ila Örtlund, oljemåleri, 2019. Fotoavdelningen Region Östergötland.



KONSTVERK

på Tinnerbäckshuset i Linköping

”It is good to have an end to journey toward;
but it is the journey that matters, in the end.”

Ursula K. Le Guin, *The Left Hand of Darkness*

Fartyget i skogen Klippor och torn i fartyget

Truls Melins skulpturer *Fartyget i skogen* och *Klippor och torn i fartyget* möter oss på två olika platser i Tinnerbäckshuset – utanför huvudentrén, och på innergården som vetter mot ån bakom den nya vårdbyggnaden. Skulpturerna återger två fartyg i vitt skilda landskap. Det ena fartyget bär på en svampliknande skog som växer från dess skrov. Det andra vilar på kantiga klippor, där en fyr lyser i mörkret. Båda skulpturerna är målade i en intensivt rosa färg, som Truls Melin själv beskrivit som ”Hot Pink, såklart”. Ytorna har tydliga spår av konstnärens hand, vilket förstärker hans fysiska närvaro.

Truls inbjudan till skulpturvärlden

Med skulpturerna ville Truls Melin skapa något lekfullt, sagoaktigt och rogivande för Tinnerbäckshuset. Skogen, som bär det ena fartyget, hjälper till att förflytta det genom tid och rum. Det andra fartyget är fast förankrat i berget. Tidvattnet får båten att lossna – eller kanske sitter den fast, sammanvuxen med klipporna, som en korall, med ett tomrum eller en grotta inuti. Truls Melin menade att det handlar om att navigera sig fram i diset i ett rum vi känner igen men som samtidigt är främmande. Detta ”rum” är en del av skulpturvärlden, och det är denna värld vi bjuds in att reflektera över.

Truls Melin, född 1958 i Malmö och verksam fram till sin bortgång 2022 i Köpenhamn, var influerad av den danska skulpturtraditionen, 1950-talets arkitektur – och av 1960-talets popkonst med dess minimalistiska uttryck. Truls Melin var son till konstnären och formgivaren John Melin och keramikern Signe Persson-Melin.



Hans skulpturer kännetecknas av stabila, monokroma gestaltungs-element, sammansatta av tid, minnen och nuets tillstånd. Som konstnär har han en förmåga att sätta samman det invanda på nya sätt och ställa frågor om vad något egentligen är. För att förstå oss själva och omvärlden, behöver vi ibland förflytta oss. Det är först när vi skapar en viss distans och byter position, utan att helt tappa kontakt med den plats där vi tidigare befunnit oss, som vi kan få syn på något annat. Detta är något som ofta sker när vi reser – när vi lämnar något bakom oss, samtidigt som vi möter något nytt.

Symbolik och självbiografiska inslag

Motiven i Truls Melins verk är ofta självbiografiska och bär bland annat på hans långvariga intresse för modeller och ett slags symboliska maskiner, konstruktioner eller kraftkällor som signalerar något obekant och gåtfullt. Hans konst vidgar gränsen för den klassiska skulpturens formspråk genom referenserna till det undermedvetna som gränsen mellan liv och död. I Truls Melins värld är ingenting entydigt – allt är öppet för tolkning och reflektion. Som han själv uttrycker det i en intervju:

”Maskiner och fordon är återkommande motiv, liksom att båtar, sjömän och hela tematiken kring havet är något som alltid fascinerat mig. Men innebörden är mörk, mer mörk och mer komplex än vad man velat se.”

Ur utställningskatalogen till Truls Melins utställning *Tal pænt* på Lunds konsthall 2015–16.

Konsten som en del av vårdmiljön

När arbetet med konstprogrammet för Tinnerbäckshuset påbörjades, formulerades som tidigare nämnts ett tema för konsten med begrepp som resa, men också expeditioner, hav, berg, vatten och skog. Dessa ord fungerade som vägledning för den konstnärliga gestaltningen och skulle hjälpa till att skapa en omhändertagande och välkomnande miljö för patienter, personal och besökare. Truls Melins verk är en del av denna konstnärliga vision och har med sin närvaro blivit en symbol för förändring och beständighet – en påminnelse om den ständiga resa vi alla gör genom livet.

Personlig kamp och skapande

Truls Melin var öppen med sin psykiska sjukdom, som genomsyrade en stor del av hans liv och konstnärliga arbete. Den utsatthet han kände i sin vardag och de påfrestningar han brottades med påverkade hans arbete med att färdigställa skulpturerna för Tinnerbäckshuset. Trots de personliga utmaningarna och de svårigheter han stötte på under projektets gång, står verken nu på plats – två fartyg på resa i okända vatten, i utforskade världar.

I *Fartyget i skogen* och *Klippor och torn i fartyget* kommenterar Truls Melin på ett ömsint och personligt sätt livets komplexitet och vår gemensamma strävan efter tillhörighet. Att försöka navigera fram genom livet, söka förståelse, förhållningssätt och en plats att vara på. Det är något som vi alla delar.

Så blev skulpturerna till

Truls Melin arbetade med en noggrant genomtänkt metod för att skapa sina skulpturer. Frigolit användes som kärna, och blålera modellerades utanpå för att ge en mjuk och livfull yta. Därefter skapades konstnären en avgjutning av leran i gips, vilket gjorde att han kunde skapa former som var både detaljerade och flexibla. Gipsskulpturer täcktes sedan med stearin och rapsolja innan en ny gipsomgång hälldes i. När gipsformarna togs bort, stod skulpturen eller dess delar färdiga i gips. För att skapa den slutgiltiga bronskulpturen transporterades de färdiga gipsformarna till en bronsgjutare, som i sin tur skapade nya former med sandgjutning. Metoden ger skulpturerna en individuell och organisk känsla, där ingenting blir helt rakt eller platt – precis som naturen själv.

Ann Magnusson



FRÅN TRULS MELINS SKISSFÖRSLAG

Om skulpturen *Fartyget i skogen*

Först stakade vi oss fram på en trädstam som flöt i vattnet. Sen tog vi en stor gren med löv och höll upp i vinden så det gick fortare. Fartyget växte i skogen innan det blev fartyg. En hel skog driver fartyget fram.

Om skulpturen *Klippor och torn i fartyget*

Närmar sig kusten från havet. Kustlinjen uppträder som en gråblå siluett. Klippformationer, rös, torn och stora träd. Ser tydligt, där är människor.

Om skulpturens egenhet/egenskap

Först en idé som är helt fantastiskt och jättemycket något. När skulpturen mer och mer tar fysisk form, tenderar den något inneboende som alltid varit där, något vi har upplevt förut.

Om tyngd

Med dessa skulpturer arbetar jag med tyngd. Vi känner en patient som maniskt kämpar uppåt och klättrar, och klättrar upp hela tiden och blir mer och mer utsliten och trött, men kan inte falla till ro. En känsla av tyngd kan få patienten att känna ro.

Vindstill

Båtarna står upprätt på ett sätt vi endast ser i skulptur, på land, på museum eller när det är vindstill. Rogivande.

Om eskapism

Om man tittar på skulpturerna så påminner de om en annan tid, ger möjlighet för eskapism, en nödutgång.



BILDTEXTER

Sid 10–11: Skissförslag till *Snorkling the Lucid Sea* av Frida Oliv.

Sid 13: *Fartyget i skogen* av Truls Melin, lackerad brons, 2024. Foto: Niclas Fasth.

Sid 16–19: Bilder från Truls Melins ateljé. Foto: AM Publics bildarkiv



Lämnade landskap, älskade vyer

Anna Lerinder

För Tinnerbäckshusets nya personal-, ambulans- och huvudentré har Anna Lerinder arbetat fram en gestaltning i flera delar under den samlade titeln *Lämnade landskap, älskade vyer*. Konstverket består av 6000 handgjorda tegelplattor, tillverkade med lera från Bältarbo Tegelbruk i Hedemora. Plattorna har formats i konstnärens ateljé i Gustavsbergs gamla porslinsfabrik. Där har leran först slagits i gipsform, torkats och bränts innan bitarna murats på plats med en bred fog av naturligt färgad fogmassa.

Besökare möter konstverket vid byggnadens olika entréer. Från huvudentrén utomhus sträcker sig gestaltningen vidare in i byggnaden och binder samman den yttre och inre miljön. Enskilda verk återkommer vid byggnadens våningsplan och vid receptionen i form av större bearbetade plattor. De rundade sidorna vid ambulansentrén är klädda i handgjorda tegelplattor och inne i personalentrén löper en längre fris genom rummet. Den rytmiska rörelse som uppstår i tegelplattornas komposition för tankarna till de flödande konturerna i vattendrag och stilla bergslandskap. Gestaltningen inbjuder betraktaren att inte bara se, utan också att röra vid och uppleva materialet på ett fysiskt plan. Den varmt och rostigt rödbruna färgskalan sträcker sig från brända kopparter till dämpade terrakottanysanser. Varje tegelbit, med sina subtila variationer i form och textur bär på ett spår av den mänskliga handen.

Anna Lerinder är en av Sveriges mest etablerade keramiska formgivare. Hennes arbeten kännetecknas av precision och enkelhet, där keramiken får tala för sig själv och där balansen mellan det handgjorda och det funktionella står i fokus. I sitt arbete intresserar hon sig för långsamhet, hållbarhet och medvetenhet, vilket står i kontrast till samtidens snabba konsumtionskultur. Oavsett om det rör sig om porslin, stengods eller lergods, förmedlar Anna Lerinders verk ofta en känsla av tidlöshet och närvaro.

Anna Lerinder är född 1970 och bor i Stockholm.

Berätta om din konstgestaltning – vad har du skapat?

Jag ville skapa en känsla av flöde in till huset och ett lugn, samt, som alltid något jag tror kommer ge arkitekturen något extra. Teglet jag har använt har en varm röd färg och är handslaget. I det mycket abstrakta ville jag nog att andra människor ska kunna hitta nya vägar med blicken. Låta den vandra. Se hur saker drar sig ur varandra och går in i något annat.

Kan du berätta om processen bakom arbetet med tegelbitarna?

Hur såg ditt arbete ut i ateljén?

Jag provade mig fram med olika reliefer i lera och la upp reliefbitarna i stora sjok i datorn. Redan tidigt i processen visste jag att jag ville jobba med material som verkligen kommer till uttryck. Jag kontaktade Bältarbo tegelbruk och hade kommit ganska långt i processen innan de sa att ”nej, vi kan inte göra det här”. Jag valde då att köpa lera från Bältarbo och själv slå leran i form tillsammans med några assistenter. Det var oväntat kul men också otroligt slitigt. Ateljén upptogs av tillverkningen i nästan ett år. Det var tufft.

Vad är det som gör keramik till en lockande uttrycksform för dig?

Jag är intresserad av form och volym. Jag tror att jag fastnade för leran för att jag upplevde att det är möjligt att göra bilderna i mitt huvud till form. Det finns så många sätt att ta sig an leran och beroende på alla val i processen så blir resultatet olika. Det är utmanande och spännande.

Vad tycker du är viktigt i relationen mellan din konst och människor som möter den?

Jag vill att människor ska bli överraskade över de små sakerna. Jag intresserar mig för flöde, ljus, skugga, kontrast och material. Snarare än att skapa en bild, vill jag ofta i mina offentliga verk skapa en upplevelse av att rummet är omhändertaget på ett genomtänkt sätt som får mina sinnen att reagera. Jag tror inte alltid att man uppfattar min offentliga konst som konst vid första anblicken, den är ofta för abstrakt. Men jag tycker inte att det gör något – det är något annat jag vill åt. En känsla, ett möte.

Titeln på konstverket är *Lämnade landskap, älskade vyer*.

Vill du säga något om titeln?

Jag föreställde mig att de som besöker Tinnerbäckshuset är i extra behov av att hitta nya vägar i det liv som pågår. I den fasta gestaltningen i entrén finns horisonter och spår, men landskapen finns framförallt i de lösa verken som hänger på de olika våningarna. Där har leran hjälpt mig att skapa landskapen med oväntade färgskiftningar och sprickor i leran, medan jag har lagt ett raster över för att hitta vägen, spåret, horisonten... Sedan är det något speciellt med alla landskap jag blickat ut över i livet, alla vyer jag önskat att jag kunnat stanna i. Göra något av.

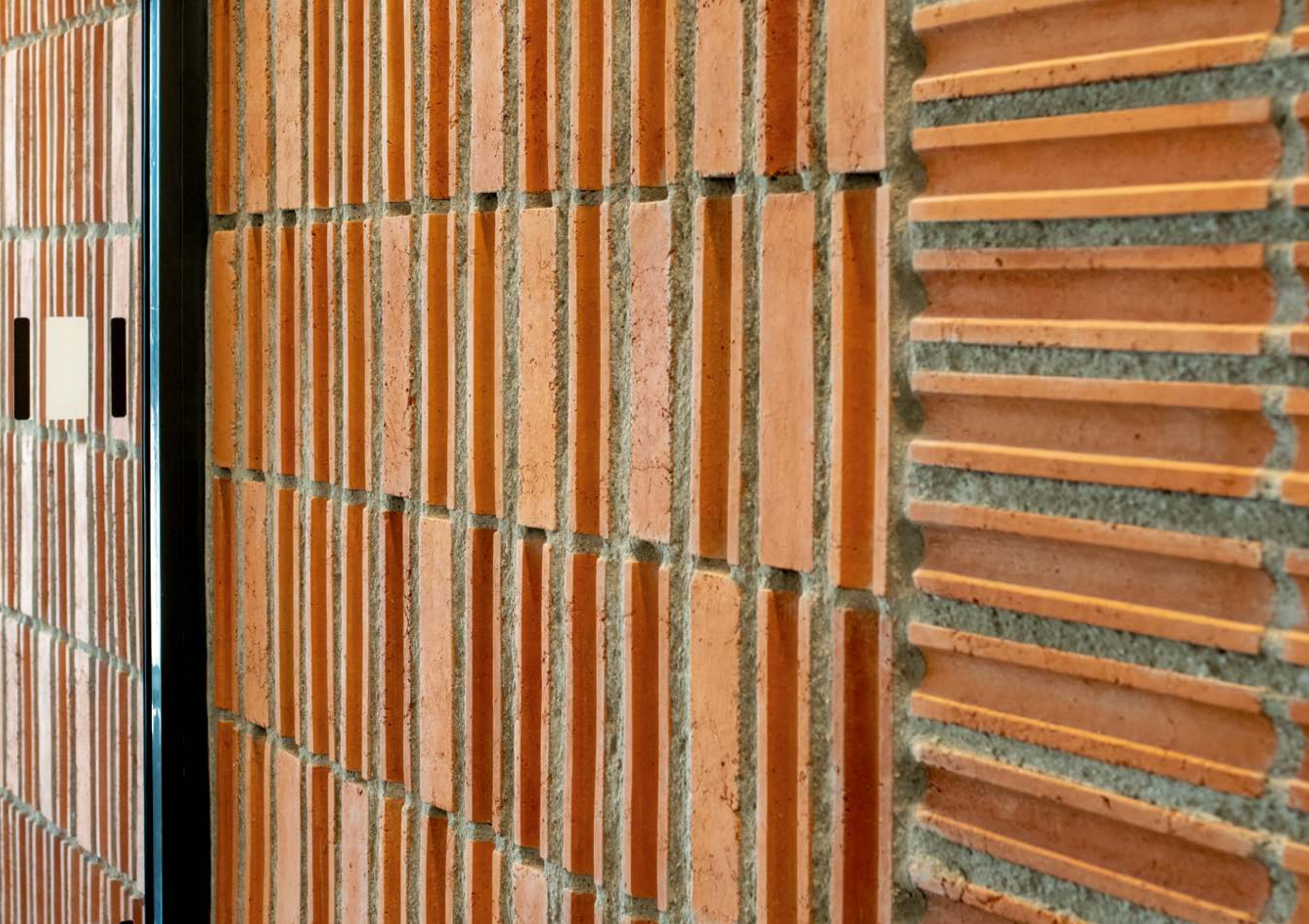


BILDTEXTER

Sid 20: *Lämnade landskap, älskade vyer* av Anna Lerinder, handslaget tegel i lera, 2024. Foto: Niclas Fasth.

Sid 23: Foton från Anna Lerinders arbetsprocess.

Sid 24–25: *Lämnade landskap, älskade vyer* (detalj) av Anna Lerinder, handslaget tegel i lera, 2024. Foto: Ricard Estay.





Snorkling the Lucid Sea

Frida Oliv

Frida Olivs bildsvit *Snorkling the Lucid Sea* är framtagen specifikt för de stora glasytorna mellan väntrum och korridor på Tinnerbäckshusets olika plan, där konstverket också fungerar som ett subtilt avgränsande element i rummet. Det genomsläppliga glaset samspelar med ljuset och omgivningens rörelse, vilket ger en upplevelse som varierar beroende på tid på dagen och betraktarens position. I Frida Olivs bilder flätas olika naturlandskap samman, där växter och djur rör sig i ett myllrande flöde av färg, liv och rörelse: Undervattensvärldar, exotiskt djurliv, tropiska fåglar och stora, gröna blad växlar om vartannat. Konstnären hämtar ofta inspiration från 1800-talets pedagogiska planschverk och ger dem en samtida tolkning. Verken bär en dekorativ dimension, men består samtidigt av färgkombinationer, motivkrocker och ett lekfullt uttryck som omedelbart fångar betraktarens blick.

Frida Oliv beskriver sin arbetsprocess som en organisk berättelse som utvecklas i sin egen takt, där konstnären är öppen för det som uppstår längs vägen.

– Jag samlar olika idéer och tar inspiration från naturen och litteraturen. Min arbetsprocess liknar att skriva en berättelse, där varje nytt steg bygger vidare på det som redan finns, utan att på förhand veta exakt vart den leder, säger hon.

En viktig del av processen för *Snorkling the Lucid Sea* har varit det digitala arbetet, vilket har inneburit en ny arbetsprocess för Frida Oliv. Hon började med att ta fram detaljerade linjeteckningar för hand, som sedan skannades in och bearbetades digitalt. I ett nästa steg överfördes bilderna till glas. Den digitala tekniken gav konstnären möjlighet att experimentera med större format, finjustera detaljer och snabbt förändra kompositioner. Frida Oliv är noga med att beakta den specifika miljö där hennes verk placeras, särskilt när det gäller vårdmiljöer:

– Jag vill inte att bildvärldarna ska kännas påträngande eller överväldigande, utan snarare inbjuda till stillhet och upplevas som en naturlig del av miljön. Färgerna i *Snorkling the Lucid Sea* har också valts med stor omsorg för att bidra till en sammanhängande helhet. Jag har arbetat med dämpade, jordnära nyanser som smälter samman med byggnadens övriga arkitektur och miljö.

Naturen har alltid varit en inspirationskälla för Frida Oliv, men för henne handlar det inte om att återge naturen exakt som den är. I stället strävar hon efter att skapa ett uttryck som är både bekant och samtidigt något som betraktaren kan känna igen och relatera till på ett personligt sätt.

– Min förhoppning är att den fantasifulle framtoningen i bilderna kan erbjuda de som vistas i byggnaden en visuell fristad – en plats där sinnet får lov att vandra fritt och där de som sitter i väntrummen ges möjlighet att drömma och reflektera. Jag vill att verket ska vara en inbjudan till upptäcktsfärd, där både barn och vuxna ska hitta sina egna berättelser, säger Frida Oliv.

Frida Oliv är född 1974 och bor i Stockholm.



BILDTEXTER

Sid 26: *Snorkling the Lucid Sea* av Frida Oliv, digitalprint på glas, 2024. Foto: Ricard Estay.

Sid 29: *Snorkling the Lucid Sea* av Frida Oliv, digitalprint på glas, 2024. Foto: Ricard Estay.

In search of Wonderland Out of the Fog

Ann Eringstam

I de fotografiska serierna *In Search of Wonderland* och *Out of the Fog* undersöker Ann Eringstam de komplexa roller vi intar i samhället, formade av kulturella normer, uppfostran och påverkan från olika medier. Genom sina verk bygger hon en värld där bekanta element ställs mot det okända, där de ideal vi strävar efter möter den verklighet vi lever i. I arbetsprocessen kombinerar Ann Eringstam traditionellt fotografi med digital bearbetning. Bilderna sammanfogas noggrant i efterhand för att skapa en illusion av en lika delar sammanhängande som fragmenterad verklighet. Denna syntes av dröm och verklighet utmanar våra sinnen och gränserna för vad vi ser och förstår.

I *In Search of Wonderland* möts vi av en stillsam landskapsbild med en vidsträckt skog. Färgpaletten domineras av mjuka jordtoner – grönt, orange, mörkrött, brunt och grått. Kompositionen är noggrant balanserad, där skogen upptar halva bilden och fungerar som en visuell gräns mellan betraktaren, landskapet och den molntäckta himlen. Dimman runt skogen förstärker känslan av överklighet och väcker tanken på en parallell värld som existerar under ytan, bortom det vi ser och förstår. I bildens mitt syns en ung kvinna klädd i vitt som går in mot skogen, följd av ytterligare två kvinnor. De är små och delvis dolda av den omgivande vegetationen. Figurerna väcker frågor: Vem är de? Är de en del av samma verklighet som jag, eller tillhör de en annan dimension av tid och rum?

Out of the Fog skildrar en dimmig skog med höga björkar, vars vita stammar och tunna höstlöv ger ett stilla intryck. Sikten sträcker sig bara ett hundratal meter in innan dimman döljer alla konturer. På bildens högra sida syns en ryttare på en mörk häst, hållande en fana och klädd i rustning och svart hjälm med slöja. Längre bak i bilden syns en annan ridande person, även den i rustning. De två ryttarna tycks både träda fram ur och försvinna in i dimman, vilket skapar en spänning mellan den tysta skogen, dimman och deras rörelse.

I bilderna *In Search of Wonderland* och *Out of the Fog* utforskas människans sökande efter verklighetsflykt genom naturen – ett ämne som genomgående återkommer i Ann Eringstams konstnärskap. Här framträder naturen som en spegel av våra inre landskap, där vi söker tillflykt för att förstå och bearbeta existentiella frågor.

Ann Eringstam är född 1977 i Växjö och bor i Göteborg.





BILDTEXTER

Sid 31: *Out of the fog* av Ann Eringstam, C-print monterad på aluminium och akrylglas, 2011. Ricard Estay.

Sid 32–33: *In search of Wonderland* av Ann Eringstam C-print monterad på aluminium och akrylglas, 2011.

Hälsobäcken

Nigel Wells

Vattnet, livets mest grundläggande element, följer sällan en rak väg genom naturen. I stället flödar det genom slingrande rännilar, bildar deltan och spegelblanka sjöar, eller rusar fram i kraftfulla strömmar. Vattnets rörelse påminner om den kraft och dynamik som genomsyrar naturen – från de stora strömmarna i världshaven till de kortlivade regndropparna som faller och upplöses i ett ögonblick. Vattnet cirkulerar i ett ständigt kretslopp som drivs av solens energi.

I anslutning till Tinnerbäckshusets huvudentré återfinns Nigel Wells strömmande vattentrappa *Hälsobäcken*. Verket kan både ses som en hyllning till vattnets livskraft och ett exempel på hur konst och funktion kan samverka för att gynna både naturen och människan. I arbetet med vattentrappan har Nigel Wells sökt förena sin bakgrund som skulptör, trädgårdsmästare och byggnadsingenjör.

Hälsobäcken är en så kallad ”superbäck” som förlänger, renar och förfinar vattnets resa genom en serie små, rytmiskt svängande skålar. Dessa skålar är sammanfogade till en svagt böjd trappa, där vattnet flödar nedför och rör sig i en 8-formad bana innan det släpps vidare. Den rytmiska pulsering som skapas genom flödesmönstren gör att en tio meter lång vattentrappa motsvarar upp till tre hundra meter av ett naturligt forsande vattendrag i effekt. På så sätt illustreras både vattnets kraft och dess dynamiska omfång, mellan stillhet och rörelse.

För Nigel Wells är vattnets resa i Hälsobäcken inte bara en visuell upplevelse utan också en symbol för vår egen utveckling och transformation – precis som vattnet genomgår vi ständiga förändringar i våra liv.

Nigel Wells är född 1952 i Storbritannien och bor i Järna.



BILDTEXTER

Sid 35-37: *Hälsobäcken* av Nigel Wells, vattentrappa i betong, 2005. Foto: Ricard Estay.



Linearritning I, VI, VII

Beth Laurin

Beth Laurin har ofta utforskat relationen mellan det tvådimensionella och det tredimensionella genom att skapa strukturer och verk som utmanar betraktarens uppfattning av rumslighet och balans. Konstnären arbetar med en rad olika material, såsom glas, metall och plast, och hennes konstnärliga uttryck präglas av en djupgående kunskap och känsla för proportioner och harmoni.

I *Linearritningar* från 1953 utforskas geometriska principer och måttförhållanden – en tidig grund för Beth Laurins senare skulpturer och installationer. I dessa teckningar framträder balans, harmoni och matematik som centrala element i hennes konstnärliga skapande.

I den första teckningen fokuserar Laurin på det gyllene snittet, en klassisk proportion som ofta används för att skapa estetisk harmoni. Här illustrerar hon den gyllene rektangeln och den logaritmiska spiralen – former som återfinns i naturen, exempelvis i snäckskal och blomblad. Denna studie visar hennes medvetenhet om hur matematik kan användas för att skapa visuellt tilltalande former.

Den andra teckningen är en studie i symmetri och balans, där två cirklar förenas genom en vertikal linje och numeriska markeringar. Här syns en nästan mekanisk struktur där avstånd och storlek på cirklarna skapar en känsla av ordning, medan de numrerade stegen tillför precision och rytm till kompositionen.

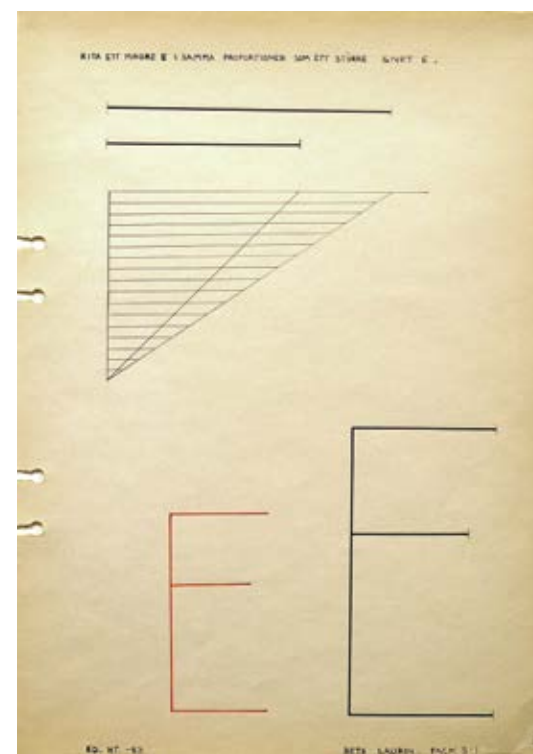
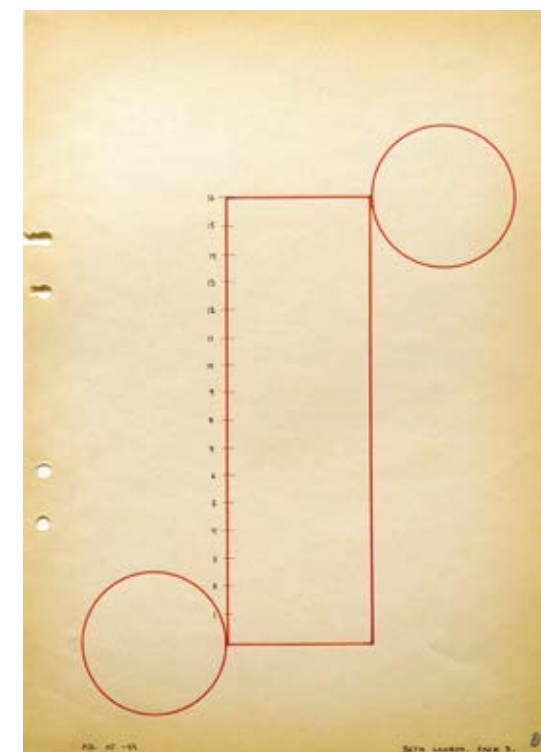
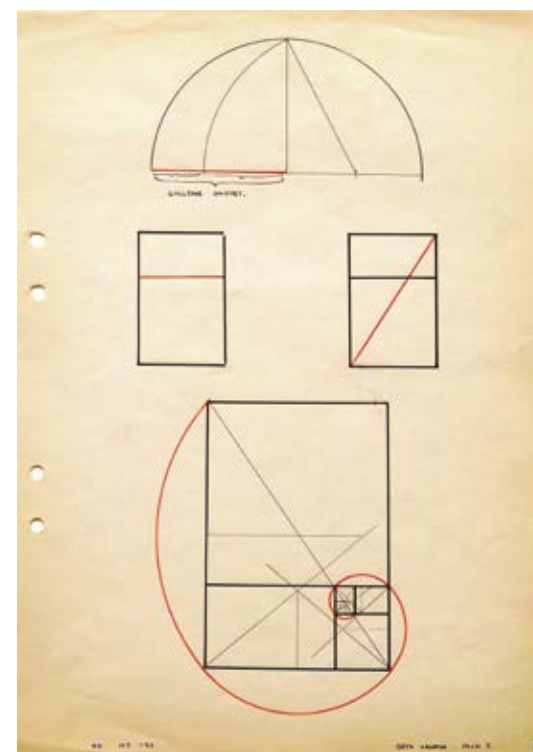
I den tredje teckningen undersöker Beth Laurin bokstaven ”E” i olika storlekar, där en mindre version är skapad i proportion till en större. Denna enkla övning lyfter fram förhållandet mellan delarna och helheten, och belyser hur skalan påverkar både den grafiska och skulpturala formen.

Tillsammans ger teckningarna en inblick i Beth Laurins tidiga konstnärliga utveckling, där geometriska och proportionella principer inte bara är estetiska verktyg utan också fundamentala för att skapa balans och struktur i både tvådimensionella och tredimensionella verk.

Beth Laurin är född 1935 och bor i Stockholm.

BILDTEXT

Sid 39: *Linearritning I, VI, VII* av Beth Laurin, bläck på papper, 1953. Foto: Fotoavdelningen Region Östergötland.





Nr 59

Martin Jacobson

Martin Jacobsons oljemålning *Nr 59* fungerar som en portal till en annan värld. I förgrunden står en vit häst, en symbol med särskild mytologisk och andlig betydelse i många kulturer. Det varma, gulorange skenet på himlen bär på känslan av en övergång, där dagen långsamt ger vika för nattens ro. De dämpade gröna och blå nyanserna på marken och sjön, tillsammans med de mjukt rundade formerna på kullarna och den spegelblanka vattnets yta, skapar en drömlig atmosfär. I bakgrunden skymtar en segelbåt som tyst glider fram på sjön. Båten verkar röra sig mot ett okänt mål, ett tyst spår av rörelse i en värld som i övrigt känns frusen, som om den bär på en resa – eller kanske en längtan – mot det fjärran och utforskade.

Martin Jacobson hämtar sin inspiration från äldre bok- och tidningsillustrationer från 1800-talets senare del. Genom att plocka isär dessa bilder och bygga nya världar genom att pussla samman skilda bildelement skapar han ett distinkt och eget uttryck. Hans process, där han arbetar med både tusch och färg, speglar en långsam och omfattande konstruktion av fantasivärldar, som påminner om ett sätt att återskapa förlorad historia – att väcka liv i det som en gång varit.

I sitt måleri reflekterar Martin Jacobson inte bara över världens fysiska skepnad, utan också över människans plats i den. Hans konst ställer existentiella frågor om tid, frihet och människans ständiga längtan efter förståelse och sammanhang.

Martin Jacobson är född 1978 och bor i Stockholm.

BILDTEXT

Sid 40: *Nr 59* av Martin Jacobson, oljemålning, 2016. Fotoavdelningen Region Östergötland.

Spring

Helene Billgren

I Helene Billgrens målningen *Spring* är människan central, men framstår samtidigt som både närvarande som avlägsen. I det vänstra hörnet av målningen ser vi två små, människoliknande figurer som långsamt rör sig in i ett landskap. Deras storlek, i kontrast till de mäktiga naturformerna, påminner om människans litenhet inför naturens krafter. De verkar vara på en resa eller en upptäcktsfärd. Deras placering antyder att de är en del av något större, något som omger dem som en omvälvande kraft. Med ryggen vänd mot oss och blicken riktad mot landskapet, är de på väg mot något okänt.

Spring domineras av kalla gröna och blå toner, blandat med lila, svart samt kontrasterande inslag av vitt och rött. Färgerna för tankarna till skymning eller tidig gryning, när ljuset är mjukt och nästan drömskt. Landskapet är otydligt, som i ett mellanläge av osäkerhet och förväntan. Det stora blågröna området i bildens mitt ger intryck av något massivt och kompakt, som en bergsformation. Förgrundens svarta, spetsiga former – klippor eller kanske mörka träd – förstärker känslan av vild och otämjd natur, där inget tycks vara stilla.

Kanske handlar *Spring* om en yttre resa där människan konfronterar naturens krafter, eller om en inre färd genom känslomässiga landskap. Denna öppna tolkning är verkets styrka – en berättelse utan tydlig början eller slut, en upplevelse som både utmanar och fascinerar.

Helene Billgren född 1952 i Norrköping och bor i Stockholm.



BILDTXT

Sid 43: *Spring* av Helene Billgren, akrylmålning, 2016. Fotoavdelningen Region Östergötland.



Piggelin

Yoyo Nasty

Yoyo Nastys illustrationer utstrålar en livfull energi där färger och former smälter samman i en blomstrande drömvärld. I hennes bilder råder en känsla av frihet, där både djur och växter får existera på överraskande sätt och i oväntade kombinationer. Här lever glada, vindögda tigrar sida vid sida med dansande blommor, och omgivningen fylls av färg som lyser upp den lekfulla atmosfären.

Yoyo Nastys bildvärld påminner om den franske konstnären Henri Rousseaus måleri, med sina frodiga djungler, drömlika landskap och enkla stil. De intensiva färgerna – röd, djupblå och lysande grön – fångar betraktarens uppmärksamhet och bildar en värld som är både lekfull och allvarsam. De stillsamma blommorna och bladen har tydliga konturer och en dekorativ enkelhet som påminner om folkkonstens formspråk.

I *Piggelin* sammanflätas det stillsamma och det vilda till en fascinerande helhet där det omöjliga känns möjligt. I bilderna bjuds vi in att se världen på nya sätt, där det fantastiska och det vardagliga samexisterar i en livfull dynamik.

Yoyo Nasty (Johanna Welinder) är född 1991 och bor i Ystad.

BILDTEXT

Sid 44: *Piggelin* av Yoyo Nasty, måleri, blandteknik, 2021. Foto: Atte Öhrnell.

Okända landskap IV

Carin Ellberg

I sitt konstnärskap arbetar Carin Ellberg med måleri, teckning och skulptur och undersöker gränserna mellan dessa uttrycksformer. Hennes konst kännetecknas av ett organiskt och associativt formspråk som rör sig fritt mellan olika medier. Motiv och detaljer från målningar återkommer ofta i skulpturer och installationer. Verken bjuder in till reflektion över hur vi förhåller oss till tid, förändring och det vi inte alltid kan definiera.

I målningen *Okända landskap IV* bjuder Carin Ellberg in oss till en värld som känns både bekant och främmande, som om vi står på tröskeln till en dröm eller ett minne. Målningen öppnar dörren till ett imaginärt inre landskap som relaterar till våra egna drömmar, känslor och minnen – en plats som inte enkelt kan fångas i ord. Här är ingen del av landskapet statisk. I stället verkar varje form och färg röra sig, förändras och smälta samman med omgivningen, som om verket självt vore en levande organism.

De stiliserade, runda formerna i målningen påminner om naturliga element – kullar, himmel och moln – men dessa element är inte längre förankrade i något konkret eller definierat landskap. I stället upplöses de i ett flöde av mjuka pasteller och flytande övergångar, vilket skapar en drömsk och meditativ atmosfär. Inget tycks vara fast eller förutsägbart, utan allt är i ständigt rörelse. Vissa detaljer smälter eller droppar nedåt – som regndroppar, smältande is eller minnen som långsamt försvinner.

Carin Ellberg är född 1959 och bor i Stockholm.



BILDTEXT

Sid 47: *Okända landskap IV* av Carin Ellberg, akrylmålning, 2012. Foto: Ricard Estay.



Sail on Sailor

Thomas Edetun

I målningen *Sail on Sailor* fångar Thomas Edetun en scen där ett skepp med hissade segel rör sig mot land. Vinden blåser upp seglen och skapar en rörelse som genom-syrar hela verket. I förgrunden syns en fågel sittande på en sten. Havets böljande vågor och den rök- och molnbeslöjade himlen domineras av en blå färgpalett. De ljusa, nästan genomskinliga blå nyanserna skapar en stillsam fond, medan de mörkare blå tonerna tillför djup och intensitet till målningen. Motivet ger en känsla av rörelse – det går nästan att känna hur vinden fyller seglen och hur havet möter skeppet.

Färgerna ger bilden en känslomässig intensitet, och symboliken i motivet kan tolkas på olika sätt beroende på betraktarens perspektiv. Segelfartyget kan stå för en resa, både bokstavlig och metaforisk – kanske en väg mot nya upptäckter eller en livsresa. Fågeln i förgrunden skapar en kontrast mellan frihet och förankring, där den stilla fågeln balanserar den rörelse som fartyget skapar. De mörka rökslingorna i bakgrunden tillför en viss dramatik, som om de symboliserar förändring eller något som lämnas bakom.

I sitt konstnärskap har Thomas Edetun rört sig från ett figurativt, ofta surrealistiskt berättande måleri, till mer abstrakta och icke-föreställande uttryck. I *Sail on Sailor* smälter dessa två världar samman. Skeppet och havet är fortfarande igenkännbara, men den intensiva rörelsen och energin gör att målningen går bortom det rent visuella. De dynamiska färgnyanserna och rörelsemönstren ger en känsla av ständig förändring och framåtrörelse, som om verket hela tiden utvecklas och inbjuder betraktaren att följa med.

Thomas Edetuns relation till konsthistorien är ofta påtaglig i hans arbete, och i verket *Sail on Sailor* lånar han både form och inspiration från traditionella fartygs- och landskapsmålningar. Målningen öppnar upp för reflektion – inte bara över naturens kraft och människans strävan, utan också över den konstnärliga processen och människans förmåga att ständigt förändras och utvecklas.

Thomas Edetun är född 1962 och bor i Linköping.

BILDTEXT

Sid 48: *Sail on Sailor* av Thomas Edetun, oljemålning, 2013. Fotoavdelningen Region Östergötland.

A large flock of birds, possibly sparrows, is captured in flight against a bright, sunlit sky. The birds are scattered across the frame, with some in sharp focus and others blurred. In the lower foreground, a person's hand is visible, reaching towards the birds. The background shows soft, out-of-focus greenery and trees, suggesting a park or natural setting. The overall mood is peaceful and vibrant.

Röster om konsten

”Jag upplever att konsten på Tinnerbäckshuset är både vacker och intressant, särskilt naturmotiven med landskap, djur och träd. Urban Söderlunds fotografi, med en flock av fåglar, är ett av våra uppskattade motiv.

Truls Melins skulptur sticker ut och väcker blandade känslor. Vissa menar att den rosa båten inte riktigt passar in i den annars lugna miljön, medan andra tilltalas av den starka färgen som livar upp. Skulpturen väcker också många funderingar. Ett barn frågade till exempel varför det finns träd i båten, och en annan undrade vart båten är på väg.

Konsten engagerar verkligen, särskilt i väntrummen, där barn och föräldrar ofta samtalar om Frida Olivs fantasifulla bildvärldar. Det vore värdefullt om vi hade lite mer bakgrundsinformation om verken, kanske genom fler skyltar. En djupare förståelse för både konstnären och konstverket skulle kunna öppna upp för nya tankar och reflektioner i mötet med konsten.”

Lotta Lindblad

Barn- och Ungdomspsykiatriska kliniken

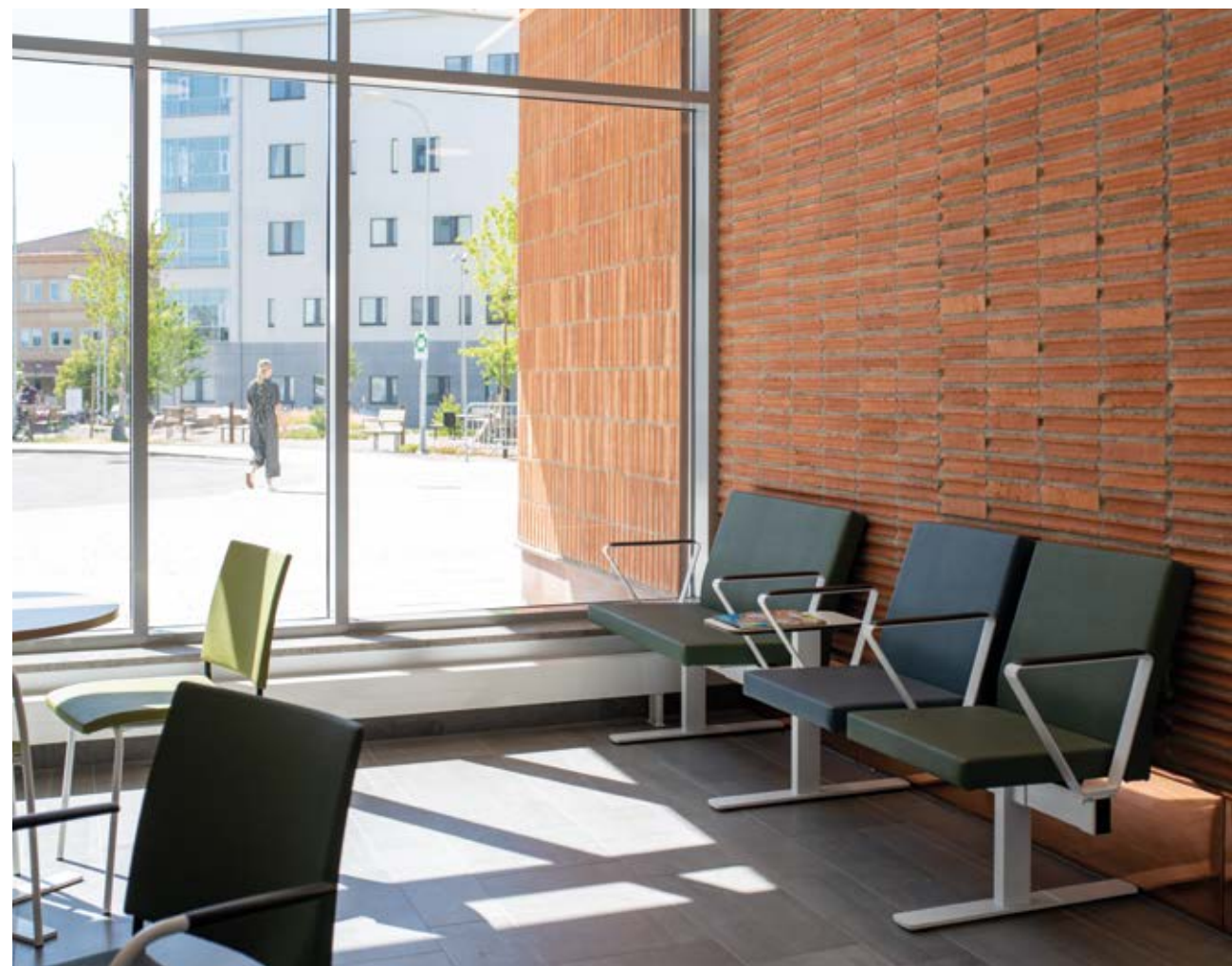
”Konsten på Tinnerbäckshuset är en viktig del av helhetsupplevelsen. De stora oljemålningarna, som den av Helene Billgren, är mäktiga och imponerande, medan fotokonsten är något lättare att ta till sig. Jag uppskattar även att man tagit tillvara på befintlig konst, som Nigel Wells vattentrappa utanför huvudentrén, det ger en känsla av kontinuitet.

Det är spännande att konsten inte bara består av tavlor på väggarna, utan ofta är integrerad i själva byggnaden. Jag tänker exempelvis på Frida Olivs färgstarka verk vid väntrummen och Anna Lerinders tegelinstallation vid huvudentrén, som både fungerar som konst och funktion i ett. De smälter in så naturligt att många nog inte reflekterar över att det är konst.

En av de stora snackisarna har varit Truls Melins skulptur i form av en rosa båt. Åsikterna om den är många – vissa ser en båt, andra en skog eller en flamingo. Det är just detta som gör konst så intressant: den väcker tankar, får oss att samtala och skapar engagemang.”

Matilda Elm

Enhetschef, Psykiatriska mottagningen



BILDTEXTER

Sid 50–51: *Fågelflock Mana Pools* av Urban Söderlund, fotografi, 2024.

Sid 53: *Lämnade landskap, älskade vyer* (detalj) av Anna Lerinder, handslaget tegel i lera, 2024. Foto: Ricard Estay.



Utforska konsten

Tips på frågor att ställa i mötet med konsten

Studera ett valfritt verk i stillhet en stund, tillsammans eller i grupp.

- Vad är det du ser?
- Vad är det för plats?
- Vilken årstid är det?
- Vilken tid på dygnet?
- Vad tänker du på när du ser konstverket?
- Förmedlar verket en stämning? Vilken?
- Vilket material är konstverket gjort av?
- Vad tror du konstnären försöker uttrycka i konstverket?
- Vilken titel tror du att konstverket har?

Tips på praktiska övningar att göra tillsammans

- Gör en skulptur tillsammans utomhus. Använd enkla material som pappersrullar, silkespapper, löv på marken. Experimentera med sand eller vatten. Bygg på höjden, gör spår i sanden. Vad växer fram?
- Låt varje deltagare få en klump lera. Börja med att skulptera en enkel figur, det kan vara en människa eller ett djur. Titta på varandras arbeten och diskutera det ni gjort. Vänd och vrid på skulpturen från alla håll. Vad ser ni?
- Måla ett antal färggrutor i olika kulörer och nyanser som var för sig mäter ca 5 x 5 cm. Klipp ut rutorna och lägg dem bredvid varandra två och två. Uppmana deltagarna att ta fram en färgkombination som de gillar eller ogillar. Varför?

BILDTEXT

Sid 54: *Vår i våtmark* av Ila Örtlund, oljemåleri, 2019. Fotoavdelningen Region Östergötland.



© KONSTEN – Tinnerbäckshuset i Linköping.
Redaktör: Ann Magnusson, AM Public.
Redaktion: Ann Magnusson, Madelene Gunnarsson, Atte Öhrnell.
Text: Madelene Gunnarsson (där ej annat anges).
Grafisk formgivning: Sirje Papp.
Ansvarig utgivare: Region Östergötland.
Tryck: Kalejdoskop, Inowroclaw, Polen, 2025.

ISBN nr: 978-91-527-1797-4

BILDTEXT

Sid 56: *Café Coast* av Eric Magassa, fotografi, 2019. Fotoavdelningen Region Östergötland.



Region
Östergötland