

# KONSTEN

Vårdcentrum Finsspång



# KONSTEN

Vårdcentrum Finspång

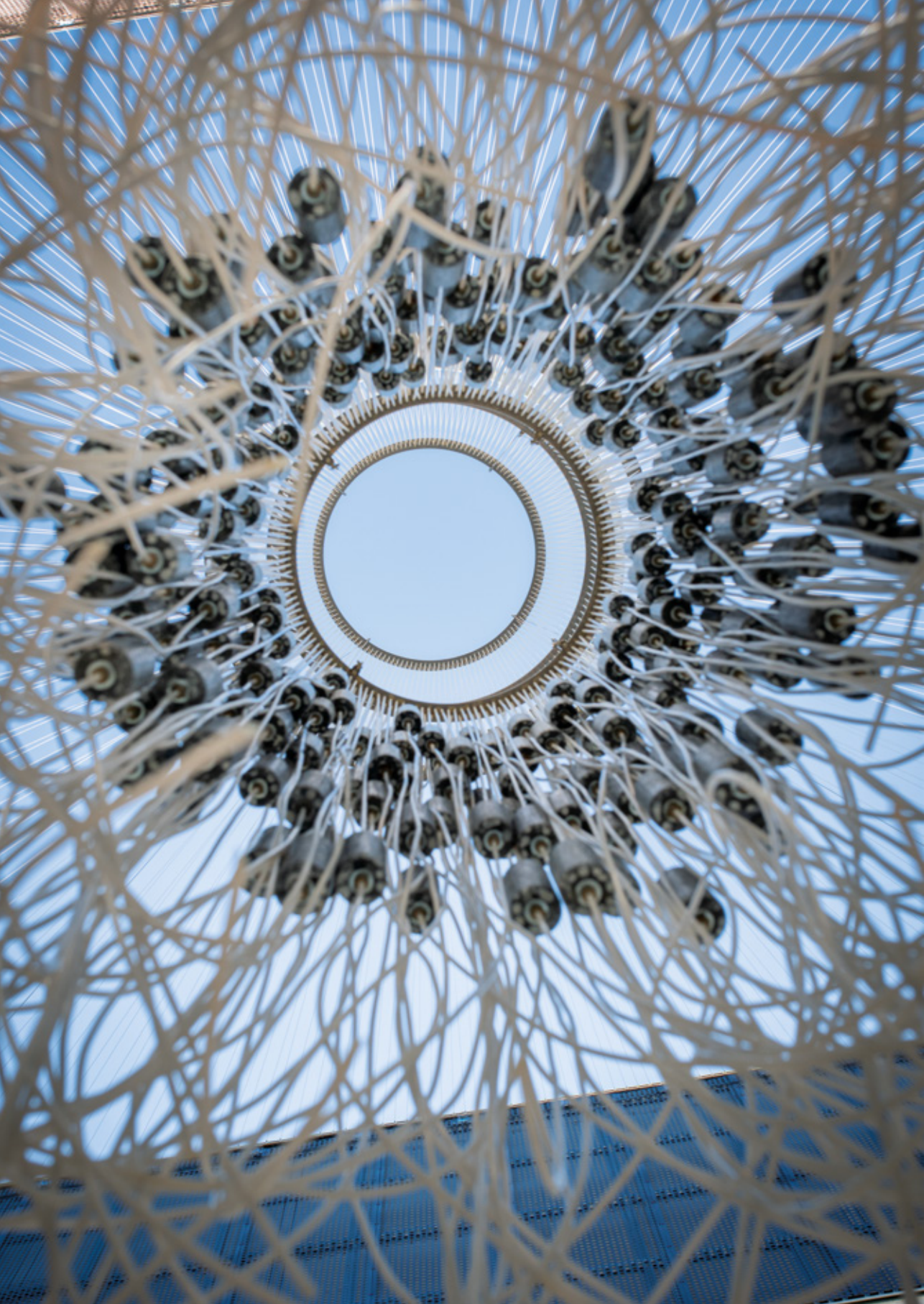
## BILDTEXTER

Omslag/framsida: *Stjärna* del av verket *Odlingar* av Christian Partos, gulkromaterad mässing, 2020.

Foto: Ricard Estay.

Omslag/baksida: *Karyatid* del av verket *Odlingar* av Christian Partos, teflon, aluminium och bly, 2020.

Foto: Christian Partos.

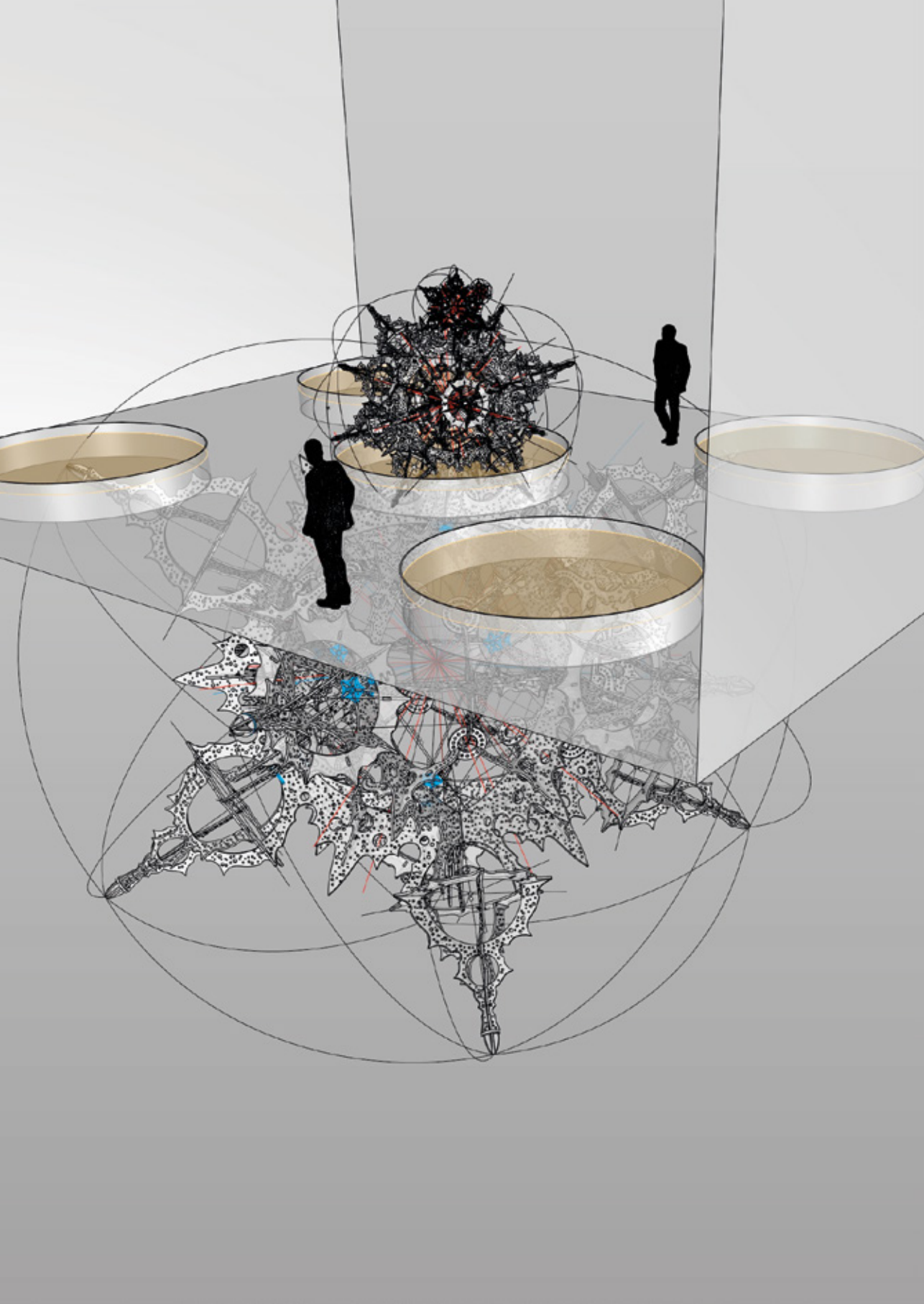


# Innehåll

FÖRORD Ann Magnusson .....	5
KONSTEN RYMMER BÅDE LEKFULLHET OCH ALLVAR Atte Öhrnell .....	9
VÅRDMILJÖNS BETYDELSE FÖR MÖTET MELLAN PATIENT OCH PERSONAL Helle Wijk .....	13
<b>KONSTEN på Vårdcentrum Finspång</b>	
<i>Ornamentum Petentibus</i> – samtal med Sissi Westerberg .....	22
<i>Odlingar</i> – samtal med Christian Partos .....	26
<i>Falling Apple</i> – Bigert & Bergström .....	32
<i>Område</i> – Tommy Hilding .....	34
<i>Hyllning till rörelsen II</i> – Raha Rastifard .....	36
<i>Terra Ignota och Terra Ignota #268</i> – Åke E:son Lindman .....	38
<i>Angelica Archangelica</i> – Elisabeth Henriksson .....	40
<i>Får vi stanna inne och rita</i> – Clara Dackenberg .....	42
<i>Ben</i> – Barbro Bäckström .....	44
<i>Inifrån och ut</i> – Lillevi Hultman .....	46
<i>The end of all knowledge</i> – Mattias Hofvendahl .....	48
<b>Röster om konsten</b> .....	50
<b>Översigtskarta</b> .....	55

## BILDTEXT

Sid 2: *Karyatid* del av verket *Odlingar* av Christian Partos, blandteknik, 2020. Foto: Ricard Estay.



## Förord

Mitt i Finspång har det nybyggda Vårdcentrum Finspång uppförts. Här samlas nu vårdmottagningar av olika typer under ett tak i nära samverkan mellan Region Östergötland och Finspångs kommun. Med målet att utveckla den nära vården i regionen har lokalerna anpassats för dagens sjukvård. Region Östergötland har, under framväxten av denna nya vårdmiljö, genomfört en satsning på samtida konst för den inre och yttre miljön.

Med inspiration från konstprogrammets\* tema Tillströmningar, flöden och pauser har Christian Partos och Sissi Westerberg haft uppdraget att skapa platsspecifika verk. Vid huvudentrén möter vi en skulptur av konstnärsduon Bigert & Bergström. Utöver detta har inköpta konstverk placerats i olika delar av inomhusmiljön. Konsten har funnit sina platser där patienter, besökare och personal ofta rör sig – allt för att tillföra stimulans och upplevelser.

Christian Partos har arbetat fram tre skulpturala installationer med den övergripande titeln *Odlingar*. På tre inomhusgårdar möter vi i tur och ordning ett fascinerande guldglänsande föremål, på den andra en monumental skulptur där hundratals skimrande trådar löper mellan tak och golv – och till sist en eterisk skulptural gestaltning där konstnären låtit skära ut tunna längsgående former i spinnakerväv. Verken kombinerar på ett utmärkande sätt det vetenskapliga och tekniska med det sinnliga och känslomässiga.

Sissi Westerberg har tagit fram sex separata skulpturdelar som föreställer ett organiskt, växtliknande ornament – ett växtsystem som tar sig in genom fasaden och slingrar vidare in i entréhallen, genom väggar och innertak. Formerna i aluminium förenar det framväxande med det stiliserade. Som visuell portal påminner konstverket oss om närheten mellan natur och kultur – om hur vi alla ingår i en organisk helhet av sårbarhet, växande och förändring.

Kunskapen om kulturens betydelse för hälsan ökar i samhället. Konsten i en vårdmiljö är till för oss alla. Men hur vi uppfattar ett konstverk är djupt personligt och individuellt. Konsten har en unik förmåga att frigöra vår inre föreställningsvärld från den fysiska verkligheten. Med konst följer också förmågan att tänka i dåtid, nutid och framtid, vilket är en förutsättning för ett sammanhängande jag. Med hjälp av vårt medvetande kan vi skapa inre världar, helt fristående från den fysiska verkligheten, men också skilja på olika former för yttre och inre verklighet. Med hjälp av vår abstraktionsförmåga kan vi pröva olika scenarier och utfall i vårt inre – för att därefter kunna utvecklas vidare i mötet med omvärlden. Den symboliserande förmågan tar oss till platser vi annars inte skulle kunna nå. Konsten är ett av föreställningsförmågans mest kraftfulla redskap.

I min roll som konstkonsult och projektledare för konstnsatsningen inom Vårdcentrum Finspång har det varit självklart att lyssna till platsen, arkitekturen, sammanhanget och verksamheten. Ambitionen har varit att tillföra konst som kan väcka minnen, associationer och frågor. Konst som ger visuell och taktill stimulans, men också erbjuder vila och kontemplation.

Arbetet har genomförts i samarbete med Region Östergötlands konstavdelning, och i dialog med arkitekter och bygglidning. Förhoppningen är att konsten ska kunna ge tillgång till personlig reflektion och upplevelser av omsorg i vårdsituationen.

Välkommen att använda *Konsten på Vårdcentrum Finspång* genom att läsa de korta presentationerna om konstverken och konstnärerna. Fundera över konstverken, samtala med någon om dem eller hitta en egen väg in till konsten.

**Ann Magnusson** – konstkonsult och projektledare för konstnsatsningen på Vårdcentrum Finspång.

\*Ett konstprogram utgår från en fördjupad analys av platsen och är ett planeringsstöd för alla involverade i en konstnsatsning. Konstprogrammet för Vårdcentrum Finspång är framtaget av konstkonsult Ann Magnusson i dialog med samrådsgrupp och projektets beställare.

#### BILDTEXTER

Sid 4: Skissförslag till *Stjärna* – del av verket *Odlingar* av Christian Partos.

Sid 7: *Ornamentum Petentibus* av Sissi Westerberg, gjuten och polerat aluminium, 2020. Foto: Ricard Estay.





## Konsten rymmer både lekfullhet och allvar

Att planera för och placera konst i en vårdmiljö ligger långt från ”den vita kuben” som idé. Den vita kuben är en ofta använd beteckning på ett kravlöst rum, skapat för konsten, där de redan konstintresserade erbjuds att träda in. Konsten i vårdmiljöerna står idag för något helt annat. Den är en del av vårdens och verksamhetens helhets-tänkande, och integreras i nära dialog mellan de involverade aktörerna.

### Helhetsperspektivet och detaljerna

Inom Region Östergötland är målet att arbeta med patienten i fokus. Konsten i våra vårdmiljöer ska variera i uttryck och tekniker, passa för platsen och verksamheten och hålla en hög kvalitet. Urvalet bör i någon mån spegla medborgarna och samtiden.

Inför sammanställandet av en konstkollektion förs en dialog mellan konstavdelningen och vårdens representanter. Avsikten är att fånga upp olika patientgruppers medicinska förutsättningar och annat som kan påverka urval och placering av verk. När det gäller de platsspecifika konstprojekten krävs ett nära samarbete med en rad aktörer såsom byggavdelning, arkitekter, fastighetsförvaltare och vårdrepresentanter. Det handlar om att ta hänsyn till tekniska förutsättningar, tillgänglighet, tillgång till el och vatten – samtidigt som den konstnärliga integriteten värnas. Ett arbete som kräver fingertoppskänsla, eftersom konstnärlig gestaltning ofta pockar på nya typer av lösningar gällande materialval och utförande.

### Konst är värdeskapande ur ett mänskligt perspektiv

Välkomnande och professionellt gestaltade vårdmiljöer signalerar till den enskilda människan att hon är viktig. I detta är konstens roll ovärderlig.

För både patient och anhörig kan närvaron i vården vara förknippad med allvar och oro – med de stora frågorna om liv, död och förändrade livsförutsättningar. Men inom våra vårdinrättningar ryms också glädjande besked, professionell vård och stor tacksamhet – företeelser som öppnar för lekfullhet. Konsten kan i denna kontrastrika värld bidra till känslor av omtanke och ge ingångar till fantasi, känslor, upplevelse och reflektion. Den är i hög grad också miljöskapande; den tillför färg, form och orienterbarhet i regionens miljöer. Konsten kan skapa mötesplatser, erbjuda orienteringspunkter och användas i

samtal med patienten. Ett konstverk som är utformat för en plats kan också innehålla konkreta funktioner såsom sittplats, ljus, vägledning och avskärmning.

Konstens möjligheter att bidra med liv, innehåll och långsiktiga värden – mitt i det tekniska och kliniska – är obegränsade.

### Utvecklingsområden för konsten inom regionen

Som stor aktör på konstområdet i Östergötland önskar konstavdelningen kommunicera vad vi arbetar med till invånarna, kommunerna och konstnärerna. En del i detta kommunikationsarbete är att – i samband med de stora nybyggnadsprojekten – ta fram kataloger som denna. På längre sikt blir konstkatalogerna historiska tidsdokument som skildrar arbetet med konst under en given tid.

I Gestaltungs- och flyttenheten pågår i dag ett utvecklingsarbete för att bättre samordna de gestaltande delarna i ett planeringskedje, men att förvalta miljöer och platser över tid kan förbättras. Mycket händer utöver slitage. Ommöbleringar och olika tillägg i miljön kan förstöra förutsättningarna för konst att komma till sin rätt men inverkar också på helhetsupplevelsen av en plats.

För oss är vårdmiljön ett unikt och ansvarsfullt arbetsområde. Dess viktigaste karaktär är att ge alla människor tillträde oavsett bakgrund, ålder eller funktionsnedsättning. En trygg, orienterbar och omsorgsfullt gestaltad miljö är en del i upplevelsen av vården och bidrar till den enskilda människans hälsa.

**Atte Öhrnell** är konstansvarig i Region Östergötland.

.....

**Region Östergötlands konstsamling** består av närmare 27 000 konstverk såsom måleri, fotografier, skulpturer, textila bilder, grafiska blad och digital konst. I Konstavdelningens uppdrag ingår bland annat inköp av samtida konst, konstnärligt helhetsansvar för regionens miljöer, placering och montering av konst, förvaltning och underhåll av konst, operativ planering och handläggning av konstprojekt samt platsspecifik konst, fotografering och registrering i konstdatabassystem, inventering och omvärldsbevakning. Region Östergötland tillämpar en transparent process för sin upphandling av konst. En konststyrgrupp (sakkunnig kommitté) gör urval från insända intresseanmälningar utifrån de krav, mål och visioner som finns angivna i konstprogrammen.

.....

#### BILDTEXTER

Sid 8: *Utan titel* av Arnold Hagström, grafik, 2019. Foto: konstavdelningen Region Östergötland.

Sid 11: *Untitled* av Stefan Lindqvist, akvarell, 2018. Foto: konstavdelningen Region Östergötland.





# Vårdmiljöns betydelse för mötet mellan patient och personal

Helle Wijk

Miljöns betydelse för patientens välbefinnande och tillfrisknande belystes redan på 1800-talet av sjuksköterskan Florence Nightingale (1820/1890). Hon menade att omväxlande vackra miljöer med tillgång till solljus och utsikt över naturen stimulerar tillfrisknandet. Hennes systematiska arbete och noggranna dokumentation av vårdmiljöns påverkan visade också tydligt att den är en del av vårdandet. Hon var tidig med att förstå och beskriva betydelsen av olika estetiska faktorer i patientens omgivning såsom färg, ljus och konstnärlig gestaltning att vila ögonen på. Men hon insåg också vikten av sjuksköterskans närhet och interaktion med patienten som en social dimension av miljön. Hon visade även på kopplingen mellan vårdmiljö och patientsäkerhet genom att betona det nödvändiga i att varje patient fick frisk luft för att återställa sin hälsa. Sorgligt nog föll vikten av dessa förhållanden lite i glömska efter Nightingales tid, men glädjande nog har den nu åter aktualiserats. Forskningsstudier ger idag nya belägg för vårdmiljöns betydelse för såväl patientsäkerhet som välbefinnande.

Nya rön och kvalitetsutveckling inom medicin, omvårdnad och högteknologiska behandlingsmetoder har bidragit till ökad överlevnad i en rad sjukdomar, vilket i sin tur lett till en ökad livslängd världen över. Medicinska framsteg har dessutom bidragit till ökad funktionsförmåga och hälsorelaterad livskvalitet inom många områden. Viktigt i sammanhanget är att vårdmiljön ger förutsättningar för genomförande av vård, återhämtning, goda möten mellan patient, närstående och vårdare och bidrar till en säker och hälsofrämjande hälso- och sjukvård. Det finns idag en tydligare uttalad strävan att miljön på vårdavdelningar, mottagningar och vårdenheter ska utformas efter patientens och de anhörigas behov. Miljön ska präglas av respekt för besökarens integritet och behov av skönhet, distraktion, information och omvårdnad. Men det saknas fortfarande kunskap kring hur detta bäst sker.

Forskning visar att miljöer som är utformade med utgångspunkt i användarnas behov har positiv inverkan på hälsan (Ulrich, Zimring, Joseph, Quan, & Choudhary, 2004). Det handlar både om den fysiska och den psykosociala miljön och om hur de interagerar med varandra. Vid sjukdom eller skada är vi beroende av stöd, både från människor omkring oss och av själva omgivningen vi vistas i. Vid sidan av de individuella behoven finns gemensamma faktorer som är viktiga för alla: möjlighet till lugn, ro och avskildhet, tillgång till utrymme, tillfällen till aktivitet och stimulans. Igenkänning bidrar till upplevelsen av trygghet, och trygghet är också tätt förknippat med känslan av att vara i en säker miljö. Detta ställer konkreta krav på miljön avseende planering, utformning, ljus- och färgsättning samt

stimulans (Wijk, 2014). Vi vet att vårdmiljöer som upplevs som välkomnande i termer av tydlig skyltning, närhet till personal och en lättolkad logisk rumsutformning stödjer igenkänning och genererar en känsla av trygghet och omtanke. Likaså uppskattas en flexibilitet i vårdmiljön som värnar om vårt behov av att kunna dra oss tillbaka för att vila och vara privata – och samtidigt erbjuder möjlighet till social interaktion med med-patienter och personal.

Naturens läkande kraft är väl känd. Praktiska exempel på detta är hur man idag på helt annat sätt än tidigare värnar om utblickar mot naturen från patientrummet, samt möjligheten till att faktiskt ta del av naturen via balkonger, terrasser och trädgårdar i anslutning till vårdbyggnaden. Men det räcker inte att trädgården eller uteplatsen etableras, det måste också vara lätt att sig ut. Om patienten behöver hjälp med detta bör vikten av detta vara en del av enhetens vårdfilosofi – lika självklar som hjälpen med övriga behov.

Att ställa en konstnärligt medveten vårdmiljö i direkt relation till förbättrad hälsa är mer komplicerat. För även om den konstnärliga gestaltningen är en integrerad del i designen finns många andra faktorer som spelar in. Det kan handla om rummets storlek, färg, ljus och avstånd – men också om variationen mellan oss människor när det gäller erfarenheter, förväntningar och förutsättningar att uppfatta miljön.

Sammanfattningsvis är det angeläget att miljön ger stöd och stimulans till att engagera sig i sin rehabilitering vid sjukdom och skada, något som allvarligt kan hämmas om miljön är bristfällig. En rehabiliterande vårdmiljö omfattar både personalens kompetens och förmåga att motivera till hälsa och en stimulerande fysisk miljö till stöd för både patientens och personalens delaktighet.

### **Behoven är utgångspunkten för den stödjande vårdmiljön**

När vi drabbas av sjukdom eller ohälsa blir det tydligt hur beroende vi är av miljön omkring oss. Om vi exempelvis drabbas av nedsatt syn på grund av en ögoninfektion, skada eller ålder, blir konsekvenserna att vardagen på ett påtagligt och smärtsamt sätt krymper – med direkt påverkan på välbefinnandet. Våra personliga förutsättningar och den omgivande miljön samspelar i detta och en obalans leder till obehag och beroende. Men det går också att ta de personliga förutsättningarna som utgångspunkt för en medveten planering av en miljö som kompenserar för förluster och stödjer kvarvarande resurser. Det förutsätter ett personcentrerat förhållningssätt med intresse och lyhördhet för varje persons kompetens och ett engagemang i vården att inkludera patienterna i utvecklingen av miljön.

Slutenvårdens miljöer är ofta utformade på basis av den medicinska specialitet som patienterna där behandlas inom och de behov som specifika vårdprocesser kräver avseende medicinsk teknisk apparatur, behandlingar och personal. Ett exempel är intensivvårdens tekniktäta miljöer där det finns stor risk att psykosociala behov hos både den som är sjuk och dennes familj kommer i skymundan. Detta påverkar välbefinnandet, men också de närståendes möjlighet att vara delaktiga i vården. Sjukhus är ofta placerade avskilt från



det omgivande samhället, med risk att isolera patienterna från det normala samhällslivet och dessutom försvåra för besökare att komma och hälsa på. På sjukhusets vårdavdelningar är oftast patienternas och vårdarnas rum avskilda från varandra, detta trots att vi vet att patienterna sätter stort värde på närheten till personalen både för social samvaro och som en säkerhet vid behov av hjälp. Dessutom existerar oftast en hierarkisk uppdelning mellan de olika professionernas expeditioner och undersökningsrum. Detta tillsammans med en oftast ganska institutionell utformning av vårdenheterna när det gäller färgsättning, korridorer och kulvertar med få platser för interaktion mellan människor, gör att miljön kan upplevas som torftig. Det bidrar också till ett objektifierande av patienter och personal (Ulrich, 2012).

Med allt detta inte sagt att vi ska designa sjukhusmiljöer med strävan att de ska bli hemlika. Däremot visar forskning (Edvardsson, 2005) på vikten av att designa vårdmiljöer så att de ger en känsla av ett hem i termer av välkomnande. Det kan handla om en vacker entré där besökare och patienter möts av en omtanke i både design och interaktion med personalen. Det kan stå för en gästfrihet – som ett bord med rykande gott kaffe i vackra koppar att njuta av när lusten faller på, i stället för när det är kaffe på schemat. Eller om möjligheten till valfrihet i miljön när det gäller lusten och orken att vara social jämfört med att sitta ensam i stillhet för kontemplation.

Inom de öppna vårdformerna har vårdcentralen fått en alltmer central betydelse med krav på en välkomnande miljö som lätt kan tolkas och förstås oavsett patienternas olika förutsättningar. Inom den kommunala vården och omsorgen förespråkas småskaliga boenden till stöd för kontinuitet, relation, möten och hemkänsla. Möten kan då inträffa i ett sammanhang där fysisk och psykisk miljö skapar trivsel och välbefinnande. Den boende får därmed ökad möjlighet att känna sig som hemma, ensam eller i sällskap.

### **Vad är en personcentrerad utformning av vårdmiljön, och varför är den en viktig del av hälso- och sjukvården?**

Personcentrerad omvårdnad kännetecknas av relationer mellan människor och ett genuint intresse av att lära känna den andra (Ekman, 2014). Att inom ramen för en livsberättelse ta fasta på de delar av livet, identitet och värderingar som personen väljer och bedömer som betydelsefulla i sammanhanget är utgångspunkten i planeringen av en personcentrerad miljö. Det förutsätter att det finns en intresserad mottagare av information om de symtom och hinder i miljön som upplevs på grund av funktionsnedsättning, en mottagare med mandat och vilja att bemöta detta genom anpassningar i miljön.

Tankar kring personcentrerad lyftes redan i början på 1960-talet av Carl Rogers, filosof och forskare, som menade att personen som söker hjälp är en expert på sig själv, och terapeuten en befrämjare av personens självinsikt (Rogers, 1961). Dessa tankegångar vidareutvecklades inom äldreomsorg och demensvård av Kitwood (1997), psykolog och forskare. Kitwood betonade att personcentrerad bygger på det värde som ges en människa, av andra, i ett socialt sammanhang och via relationer – något som förutsätter erkänsla, respekt och tillit. En föregångare när det gäller att försöka förstå betydelsen av att miljön möter och stödjer varje persons unika förutsättningar var Powell Lawton. Han var forskare inom samhällsmedicin och tog i början av 1970-talet fram The Ecological Model of Aging (1973). Lawton menade att möjligheten att använda sin mentala förmåga, utföra dagliga aktiviteter och känna engagemang att delta i olika sysselsättningar ensam eller tillsammans med andra är en del av vars och ens personliga kompetens. Den kompetensen har i sin tur stor betydelse för upplevelsen av hälsa och välbefinnande. Lawton menade vidare att det finns en direkt relation mellan möjligheten att utnyttja sin personliga kompetens och det stöd eller hinder som omgivningen erbjuder. Hur väl man har lyckats anpassa omgivningen till någons personliga förutsättningar kan noteras som uttryck för personens välbefinnande och självständiga beteende – eller i värsta fall som illabefinnande och beroende.

### **Miljöns förutsättningar för välbefinnandet**

Fysiska förutsättningar i miljön kan ha stor betydelse för välbefinnandet genom att bekräfta och respektera patientens behov. Att den morgontrötta får lov att vila en stund till är enkelt tillgodosett i enkelrum, liksom att den som har svårt att sova kan ha lampan tänd trots att timmen är sen. Likaså skapar enkelrum förutsättningar att tillgodose lugna



perioder på vårdavdelningen med tillfälle till vila, möjlighet att lyssna till lugnande musik, enskilda samtal och dokumentation nära patienten.

Måltidsmiljön är ett annat område med betydelse för återhämtning och rehabilitering. Att slippa äta med andra kan vara en befrielse om funktionsnedsättningar exempelvis leder till fumlighet med risk att spilla. Likaså kan illamående i samband med cytostatikabehandling förvärras om måltiden innebär matos och starka dofter. Å andra sidan kan nedstämdhet och minskad aptit motverkas genom att man erbjuds en stimulerande miljö där sällskapet med andra tillfälligt kan skingra dystra tankar och bidra till att maten plötsligt smakar riktigt gott.

När man är sjuk är man sårbar för det som händer omkring en. Många upplever ett underläge på grund av beroendet av andras hjälp. Att då vistas i en fragmentarisk eller förvirrande miljö kan upplevas som att man bemöts med respektlöshet eller nonchalans.

Tidigare vårderfarenheter kan generera positiva eller negativa förväntningar och upplevelser av miljön. Om senaste besöket på vårdcentralen präglades av snygga, fräscha lokaler och ett varmt och professionellt bemötande, blir det lätt måttstocken för liknande situationer. Är orsaken till sjukhusbesöket akut i en livshotande situation har rummets utformning troligen mindre betydelse än om det gäller att hjälpa en nära anhörig att flytta in på äldreboende.



### Vårdmiljöforskning i expansiv utveckling

Vårdmiljöforskningen genomgår en expansiv utveckling och är i fokus inom vård och arkitektur såväl nationellt och internationellt. Miljön är en central del i vård och behandling oavsett om det handlar om intensivvårdens högteknologiska miljöer, den psykiatriska slutenvården eller i skapandet av hemkänsla inom äldrevårdens särskilda boenden.

Vi talar om miljön ur två kompletterande perspektiv, det fysiska och det psykosociala, där forskningen omfattar båda dimensionerna i form av rummet där vi vistas och de förväntningar, relationer, aktiviteter och det bemötande vi erfar där. Färg, ljus, ljud, symbolernas och estetikens betydelse i miljön liksom natur, utsikt, djur och konstnärlig utsmyckning är områden i miljön som studeras i relation till upplevelsen av en personcentrerad vård och arbetstillfredsställelse. Andra områden är samplanering mellan vård och arkitektur i tidiga skeden, och ledarskapets betydelse för implementering av ny kunskap för utveckling av vårdmiljön (Wijk, 2014). Medvetenheten om de svårigheter som kan följa i samband med skada och sjukdom är en viktig utgångspunkt vid ny- och ombyggnationer av vårdmiljöer.

Men nya forskningsrön behöver prövas, utvärderas och implementeras. Genom att utvärdera effekten av en medveten design av den inre och yttre arkitekturen, liksom färg- och ljussättning, kan vi lägga ytterligare en pusselbit till kunskapen om vilka strategier som balanserar patienters behov och krav. För att lyckas krävs det tvärvetenskapligt och gränsöverskridande samarbete med ett gemensamt synsätt som grund.

Övergripande kan konstateras att vi ser ett ökat intresse, en stigande medvetenhet och en expansiv kunskapsgenerering inom området fysisk vårdmiljö. Såväl inom vård- som arkitekturutbildningen ökar inslagen av det som kallas för evidensbaserad design, dvs forskningsbaserad kunskap om effekten av att bygga rätt. Fler och fler forskningsprojekt startar nu upp med en tvärvetenskaplig design där vårdforskare och arkitekturforskare arbetar tillsammans. Det är angeläget att forskning bedrivs inom området fysisk vårdmiljö, likaså att nya forskningsrön ger avtryck i utbildningen för vårdens professioner. Men allra störst nytta gör den först när den blir ett naturligt inslag i designdialogen och planeringen av nya vårdmiljöer, och när nya vårdmiljöer utvärderas utifrån frågeställningen på vilket sätt vårdmiljöns utformning har bidragit till vårdens resultat. Det är först då vi kan lära oss mer om vilken nytta den fysiska vårdmiljön kan göra för att bidra till hälsa och välbefinnande samt för att undvika skador och illabefinnande.

**Helle Wijk** är professor i omvårdnad med inriktning mot vårdmiljö samt vård av äldre vid Sahlgrenska Akademien, Institutionen för Vårdvetenskap och Hälsa vid Göteborgs Universitet, Sahlgrenska Universitetssjukhuset, Centrum för Vårdens Arkitektur.

### Referenser

- Edvardsson, D., Sandman, P.-O. & Holriz Rasmussen, B. (2005). Sensing an atmosphere of ease: a tentative theory of supportive care settings. *Scandinavian Journal of Caring Sciences*, 19, 344–353.
- Edvardsson, D. (2005). *Atmosphere in care settings: towards a broader understanding of the phenomenon*. Umeå, Institutionen för omvårdnad, Umeå Universitet.
- Ekman I. (Red) *Personcentrerad inom hälso- och sjukvård* (2014). Stockholm, Liber.
- Kitwood, T. (1997). *Dementia reconsidered – The person comes first*. London, Open University Press.
- Lawton, M. P. (1973). Competence, environmental press, and the adaptation of older people. I: Lawton M. P. et al. (red.). *Aging and the environment. Theoretical approaches*. London, Springer Publishing Company.
- Nightingale, F. (1969). *Notes on nursing*. New York: Dover publications. (ursprungligen 1860) 1969.
- Rogers, C. (1961). *On becoming a person: A therapist's view of psychotherapy*. London, Constable.
- Ulrich, R.S., Zimring, C., Joseph, A., Quan, X., & Choudhary, R. (2004). *The Role of the Physical Environment in the Hospital of the 21st Century: A once-in-a-lifetime opportunity*. Concord, CA: The Centre for Health Design.
- Ulrich, R. S. (2012). *Evidence for healthcare architecture 1.0 Research as support the design of the physical care environment (Evidens för vårdens arkitektur 1.0 Forskning som stöd för utformning av den fysiska vårdmiljön)*. Göteborg: Institutionen för arkitektur Centrum för vårdens arkitektur Chalmers tekniska högskola.
- Wijk, H. (Red). (2014) *Vårdmiljöns betydelse*, Lund, Studentlitteratur.

Artikeln har tidigare publicerats i Magnusson, A. (Red). (2017) *Konsten en värdeskapande faktor i vårdmiljö*, Västra Götalandsregionen.

### BILDTEXTER

- Sid 12: *Morgonljuset* av Ricky Tillblad, fotografi, 2018. Foto: Ricard Estay.
- Sid 15: *Rubin* av Charlotte Gyllenhammar, grafik, 2019. Foto: Ricard Estay.
- Sid 17: *Förlåt* del av verket *Odlingar* av Christian Partos, spinnakerväv, 2022. Foto: Ricard Estay.
- Sid 18: *Pastel 6* av Meta Isæus-Berlin, pastell på papper, 2010. Foto: konstavdelningen Region Östergötland.



# KONSTEN

på Vårdcentrum Finspång

BILDTEXT

Sid 20: *Snö och regn skall passera NO. 5* (beskuren) av Karin Alfredsson, fotografi, 2020.

# Ornamentum Petentibus

Samtal med Sissi Westerberg

I anslutning till entrén vid Vårdcentrum Finspång finns konstnären Sissi Westerbergs skulpturserie *Ornamentum Petentibus*, utförd i gjuten och polerad aluminium. Skulpturerna föreställer ett växtliknande ornament som tar sig in i fasaden och slingrar sig vidare genom byggnadens väggar och innertak.


**Berätta om ditt första möte med platsen. Vad tog du med dig från besöket? Första gången jag besökte området där vårdcentralen skulle ligga var det en byggarbetsplats.**

Under vistelsen fick jag information om uppdraget och träffade representanter från verksamheten. Jag bad också om att få besöka den äldre vårdbyggnaden i Finspång. Det kändes viktigt att förstå det som varit innan jag gick in i något nytt. Under mitt besök frågade jag personalen om det fanns något i den äldre byggnaden som de ville ta med sig till de nybyggda lokalerna. Flera nämnde då de dekorativa ornamenten i entrétaket. Eftersom jag intresserar mig för organiska former kändes det naturligt att ta fasta på dessa element i min konstnärliga gestaltning. Det passade också bra med projektets övergripande ambition, där det fanns en uttalad vilja att på olika sätt ta in naturen i byggnaden.

**Hur har intresset för ornament rotat sig i ditt konstnärskap?**

Jag dras till former som befinner sig någonstans mitt emellan växt och stiliserat ornament. Ornament har genom tiderna haft olika betydelser, exempelvis religiösa, moraliserande eller utbildande. Gemensamt är att ornamentet har utvecklats genom att människan förenklats och renodlat något de upplevt i naturen och sedan gjort det till något eget. Jag tycker det är fascinerande att tänka sig att naturen liksom passerar genom människan, att ornamentet på så sätt kan ses som en sorts symbol för kopplingen mellan de båda. Genom att göra skulpturerna i aluminium har jag låtit dem ta ett steg från växtriket och i stället röra sig i en värld full av rör och installationer, ovanför innertaket och vidare genom byggnaden.





”Växtens förmåga att hitta nya sätt att ta sig fram kan liknas vid människans inneboende livskraft – kroppens och sinnets möjligheter att hitta nya vägar och förutsättningar. På samma sätt som naturen har människan en otrolig kapacitet att ta sig förbi hinder, att läka och att växa”.

Sissi Westerberg

### **Kan du berätta mer om valet av material och ge oss en inblick i din arbetsprocess?**

Finspång är en gammal bruksort där metallindustrin dominerat. Jag tänkte tidigt att det vore intressant att arbeta i ett material som har anknytning till platsen. Genom detaljerade ritningar av det nya vårdcentrumet fick jag också upp ögonen för alla de metallrör som lever sitt eget liv under taket på en byggnad. I stället för att täcka över rören med takplattor hade arkitekten valt ett enkelt rutnät som ger en viss insyn i byggnadens dolda rumsligheter och de flöden som sker där. Jag tyckte det kändes spännande att förstärka den arkitektoniska upplevelsen med mina skulpturala element.

Från början hade jag tänkt att skulpturerna skulle lackas gröna, men när jag såg metallrören i aluminium ville jag att de skulle ha samma metalliska yta. Det är maffigt att materialet syns och inte täckts över med lack. Modellerna gjordes i cellplastmaterial, jag och min assistent sågade och filade fram formerna för hand. Formerna har gjutits i två delar i aluminium och ytan har bearbetats för hand. Det mesta arbetet med modellen utfördes i min ateljé i Rejmyre, i glasbrukets gamla lokaler, där jag satte upp hela modellen i taket för att få en känsla av hur alla delar skulle fungera tillsammans.

### **Vad hoppas du att *Ornamentum Petentibus* kan tillföra i ett vårdssammanhang?**

Jag tror att konsten har en viktig roll att spela i vårdmiljön. Den kan erbjuda en paus från den situation man befinner sig i och skapa berikande associationer i helt nya riktningar. Jag tycker om idén att allt inte är förutsägbart, utan att vårdmiljön även kan vara en plats för möten. Med *Ornamentum Petentibus* ville jag ta fram en konstnärlig gestaltning som får oss att lyfta blicken, skapar nyfikenhet och väcker nya tankebanor.

En byggnad kanske inte spontant upplevs som en del av naturen eller vice versa. Genom *Ornamentum Petentibus* tar sig växten in genom byggnaden, sträcker sig upp mot taket, letar sig vidare genom väggen och blir en del av den. Växtens förmåga att hitta nya sätt att ta sig fram kan liknas vid människans inneboende livskraft – kroppens och sinnets möjligheter att hitta nya vägar och förutsättningar. På samma sätt som naturen har människan en otrolig kapacitet att ta sig förbi hinder, att läka och att växa.

**Sissi Westerberg** är född 1975 och bor i Stockholm och Rejmyre.

#### BILDTEXTER

Sid 23: *Ornamentum potentibus* av Sissi Westerberg, gjuten och polerat aluminium, 2020. Foto: Ricard Estay.

Sid 24: *Ornamentum potentibus* av Sissi Westerberg, gjuten och polerat aluminium, 2020. Foto: Ricard Estay.



# Odlingar

Samtal med Christian Partos

*Odlingar* är samlings titeln på Christian Partos tre skulpturala verk, placerade på tre innergårdar. De är tekniskt avancerade konstruktioner som rör sig i ett gränsland mellan vetenskap, filosofi och religion.

***Hur såg det konstnärliga uppdraget ut, och kan du beskriva verken som ingår i Odlingar?***

I arbetet med *Odlingar* har jag försökt ta hänsyn till platsens förutsättningar, den omgivande miljön och människorna som ska vistas här. Eftersom jag uppfattade det som att de tre gårdarna skulle bli solfattiga, ville jag utveckla tre reflekterande och ljusledande konstnärliga verk. *Odlingar* handlar alltså om att på olika sätt fånga upp och aktivera ljuset.

Det första som möter besökaren på Finspångs Vårdcentrum är en stor entréhall. För att komma till väntrum och undersökningsrum passerar en lång korridor med glasfönster som vetter mot två innergårdar. På den första innergården finns ett av mina verk. Det är ett flera meter högt guldglänsande objekt som accentuerar ljuset på gården. Jag tycker det påminner om ett föremål som plötsligt landat från rymden, eller delar av ett objekt som blottas vid en arkeologisk utgrävning. Det skulle också kunna vara någon form av mikrostruktur som upptäcks i ett mikroskop. Högst uppe på skulpturen återfinns ett litet objekt, en avbildning av den större. Jag tycker det är spännande att tänka på strukturer som uppstår sig själv i mindre och mindre delar. Hur det lilla kan avspeglar sig i det stora och vice versa.

Längre ner i korridoren finns ytterligare en inglasad innergård. Platsen domineras av en hängande skulptur som består av hundratals skimrande trådar som löper mellan tak och golv och tillsammans bildar en trattliknande form. Verket består av 400 linor som var för sig är 2 mm breda och med en total längd på ca 8000 m. På dagen omvandlar trådarna UV-ljuset på gården till synligt ljus. På kvällen förstärks verket med belysning från markplanet.

Den tredje innergården är till för personalen och fungerar som en mötesplats mellan arbetspassen. I rummet finns en stor betongvägg där jag låtit ta fram ett skulpturalt verk på 45 kvadratmeter. Verket består av tunna svävande textila former

som skurits i böljande former och kan liknas vid en topografi av ett landskap eller en planet. De tunna ”bladen” fångar upp ljuset från glastaket och svallar försiktigt i takt med det luftdrag som uppstår när människor rör sig i rummet.

***Skulpturerna bär den gemensamma titeln Odlingar. Hur hänger de enskilda verken ihop?***

Titeln *Odlingar* kan användas i många sammanhang. Här finns kopplingar exempelvis till växtlighet, medicin, kultur, bildning och utveckling.

Eftersom de tre gårdarna skiljer sig mycket åt har jag velat göra verken mycket olika, både tekniskt och gestaltningsmässigt. Det har varit roligt att få utforska vitt olika tekniker och material till varje plats. Målet har således inte varit att göra en övergripande gestaltning, utan min förhoppning är att människor ska ta till sig varje verk för sig. Beträktaren får gärna tro att det är tre olika konstnärer som står bakom verken.

***Arbetet med Odlingar har pågått under åren 2016–2022, det är lång tid! Vilka utmaningar har du stött på under arbetets gång?***

Eftersom det rör sig om så långa tidsperspektiv förändras ofta de fysiska förutsättningarna och ramarna för uppdraget. Jag kan därmed se både fördelar och nackdelar med att konstnärer engageras tidigt i en byggprocess. Möjligheterna ökar naturligtvis att integrera konsten i arkitekturen. Samtidigt kan det i min roll vara svårt att få en fullständig bild av hur byggnaden kommer att se ut från start. Under skissfasen är det lätt att få uppfattningen att arbetet ska bli relativt enkelt. Men eftersom konsten hänger ihop med övriga byggprocesser blir det ofta mer komplext än vad det först verkar. Det ena är avhängigt det andra vad gäller material, teknik och gestaltning – allt ska klaffa. Drar du i den ena tråden så är det något annat som ändras och det uppstår hela tiden saker som måste lösas efterhand. För mig som konstnär består utmaningen i att försöka bibehålla den konstnärliga ursprungsidén från början till slut trots de förändringar som utmanar den.

Inledningsvis fick jag uppfattningen att personalgården skulle bli mörkare än vad den blev i slutändan. Min första idé var därför att ta fram en videoprojektion som skulle tillföra ljus och rörelse. När byggnaden stod klar upptäckte jag att gården blivit ljusare än tänkt, och att projektionen därmed inte gick att förverkliga. Det slutade med att jag fick ladda om konstnärligt – och ta fram ett nytt skissförslag till den gården.





En annan utmaning i arbetet med *Odlingar* har varit att jag valt att arbeta med material och tekniker som jag inte har direkt erfarenhet av. Jag har behövt testa och förstå hur materialen beter sig och hur de kan användas rent tekniskt. Exempelvis har jag fått lära mig hur brandskyddsbehandlad textil fungerar, hur det går till att dela tyg mekaniskt med kniv, var det finns hantverkare som kan skära ut mässing och gulkromatera det, hur slingor med LED-ljus hanteras och var sprinklers ska placeras på en vägg. Jag tänker tillbaka på resan som delvis lång och mödosam – men också som mycket rolig!

### **Var hämtar du inspiration till ditt konstnärliga arbete?**

Det kan handla om något jag ser eller upplever. Inför uppdraget i Finspång besökte jag och konstnären Sissi Westerberg flera industrier i staden. I det skulpturala verket i textil finns det spår av Siemens tillverkning av gasturbiner och deras användning av lameller. Vi besökte också en fabrik som tillverkar metalltråd. Dess avtryck kanske inte blev helt konkreta i mitt arbete, men de finns ändå med i det färdiga verket. Min personliga erfarenhet och bakgrund spelar förstås också in på olika sätt. Jag är intresserad av det naturvetenskapliga och det filosofiska, av tro och vetande. Tidigare har jag läst kemi vid Lunds Tekniska Högskola. Från min uppväxt bär jag med mig en fascination för den kristna symbolvärlden, vilket avspeglas i många av mina verk. Jag försöker hitta sätt att kombinera mitt vetenskapliga intresse med det poetiska.

Jag har alltid varit nyfiken och velat lära mig mer om material och tekniker – att tänja gränserna för vad en skulptur kan vara och hur den kan bete sig. Ibland tänker jag att det kanske vore bra att göra saker lite lättare, samtidigt som det är sökandet efter ny kunskap och det ständiga utforskandet som driver mig.

**Christian Partos** är född 1958 i Jönköping och bor i Stockholm.

#### BILDTEXTER

Sid 26: *Stjärna* del av verket *Odlingar* av Christian Partos, gulkromaterad mässing, 2020. Foto: Ricard Estay.

Sid 29: *Förlåt* del av verket *Odlingar* av Christian Partos, spinnakerväv, 2022. Foto: Ricard Estay.

Sid 30: *Karyatid* del av verket *Odlingar* av Christian Partos, teflon, aluminium och bly, 2020. Foto: Ricard Estay.

# Falling Apple

Bigert & Bergström

Intill huvudentrén står ett halvätet äpple. Skulpturen är framtagen av konstnärduon Bigert & Bergström. Den utgör en del av en serie verk med titeln *Falling Apple*, verk som återfinns på olika platser i Sverige och Norden. Titeln syftar på hur Adam och Eva utvisades ur Edens lustgård genom att äta av den förbjudna frukten och på så sätt bli medvetna om sig själva. Omvandlingen av jaget genom kunskap förkroppsligas i skulpturen, en bit av en fallen frukt som speglar världen runt den. Beroende på hur vi närmar oss äpplet utanför huvudentrén återges bilden av oss själva och omvärlden på helt olika sätt. Vår verklighetsuppfattning och vad vi väljer att se förändras av hur vi rör oss i relation till skulpturens silverblanka former.

Bigert & Bergströms konstnärliga arbete är mångsidigt och tar sig uttryck i omfattande installationer, skulpturer, performance och film. Kännetecknande för duon är ett undersökande av samhällsaktuella ämnen, gärna med humoristiska inslag. Deras arbete rör sig i gränslandet mellan mänsklighet, natur och teknik och ställer frågor om vår gemensamma framtid. Konstverken är ofta tänkta att upplevas med olika sinnen – till exempel genom värme, ljus, ljud eller rörelse. Verken uppmanar till interaktion och är ofta uppförda i stor skala.

**Bigert & Bergström** är en svensk konstnärduo, bestående av Mats Bigert, född 1965 och Lars Bergström, född 1962. Båda bor i Stockholm.



## BILDTXT

Sid 33: *Falling Apple* av Bigert & Bergström, hamrat rostfritt stål, delvis spegelpolerat, 2020. Foto: Ricard Estay.



# Område

Tommy Hilding

Tommy Hilding hämtar ofta inspiration från det romantiska och dramatiska uttrycket i 1800-talets landskapsmåleri. Målningen *Område* består av ett antal olika naturutsnitt. I förgrunden återges ett gängligt, avkapat träd vars mossbeklädda kvistar spretar åt olika håll. Till vänster i bilden anas bebyggelse i form av ett par små hus med vita fasader. I högra hörnet, ett grått och klippigt landskap runt en fond av barrträdssiluetter – till synes inklippt eller dubbelexponerad. Omsluten av en samling lummiga lövträd hägrar solnedgången över viken.

Bildens olika lager möts överglidande och abrupt, mekaniskt växlande som mellan två sekvenser på en analog filmrulle. Harmoni och stiltje råder. På samma gång spelar tematik och tecken mot varandra. Den bildsköna solnedgången i bildens mitt kontrasteras av ett kargt och ogästvänligt bergsparti, en mulen himmel, ett bortglömt träd. Spänningen som uppstår häremellan inbjuder till associationer om drömmar, tid och förgänglighet – liksom till igenkänning av den nordiska faunans årscykel och vår relation till dess mångskiftande uttryck.

**Tommy Hilding** är född 1954 och bor i Stockholm.

BILDTEXT

Sid 34: *Område* av Tommy Hilding, olja på duk, 2016. Foto: konstavdelningen Region Östergötland.

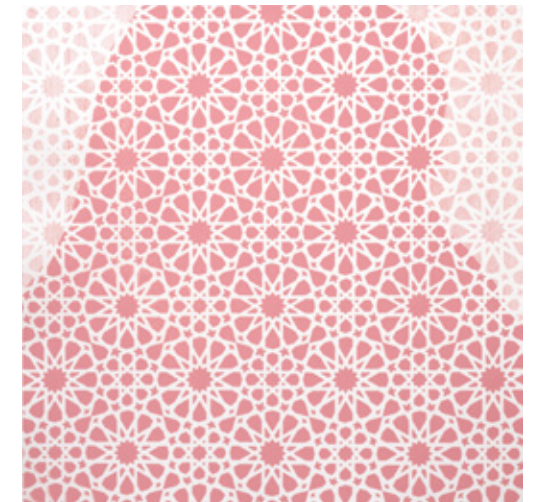
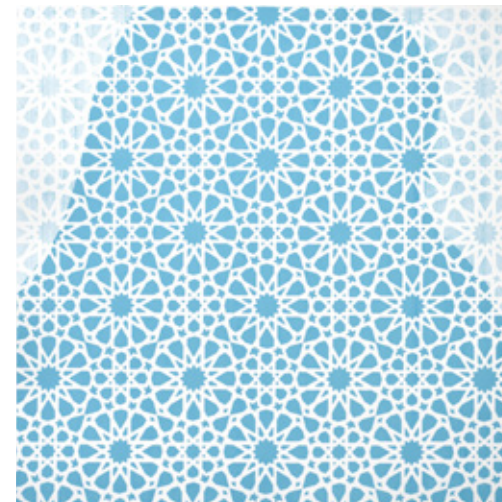
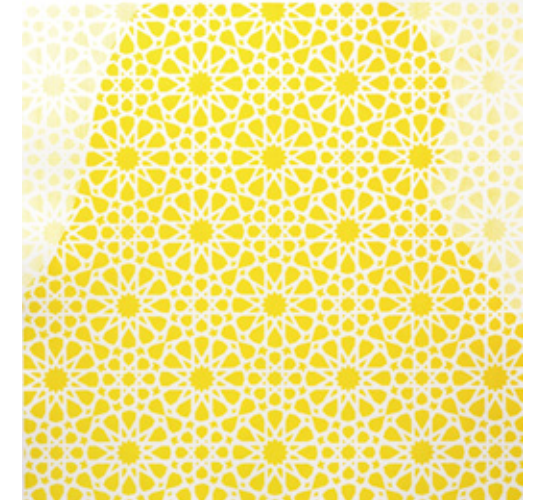
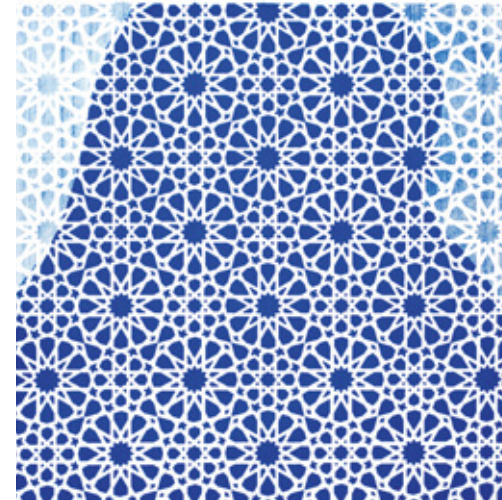
# Hyllning till rörelsen II

Raha Rastifard

Raha Rastifards *Hyllning till rörelsen II* öppnar upp för stor associationsfrihet. Denna grafiska serie består av kvadratiske bilder i olika färgkombinationer som tar sin utgångspunkt i en konstnärlig gestaltning för Norsborgs tunnelbanestation i Stockholm. Bilderna är komponerade i två lager: en underliggande form som utgörs av ett centralt färgfält av mörkare nyans och två omgivande mindre fält av samma färg i en ljusare nyans. Hela bilden täcks av ett vitt grafiskt mönster och uppbyggda cirkelformationer sammanbundna av en väv av linjer.

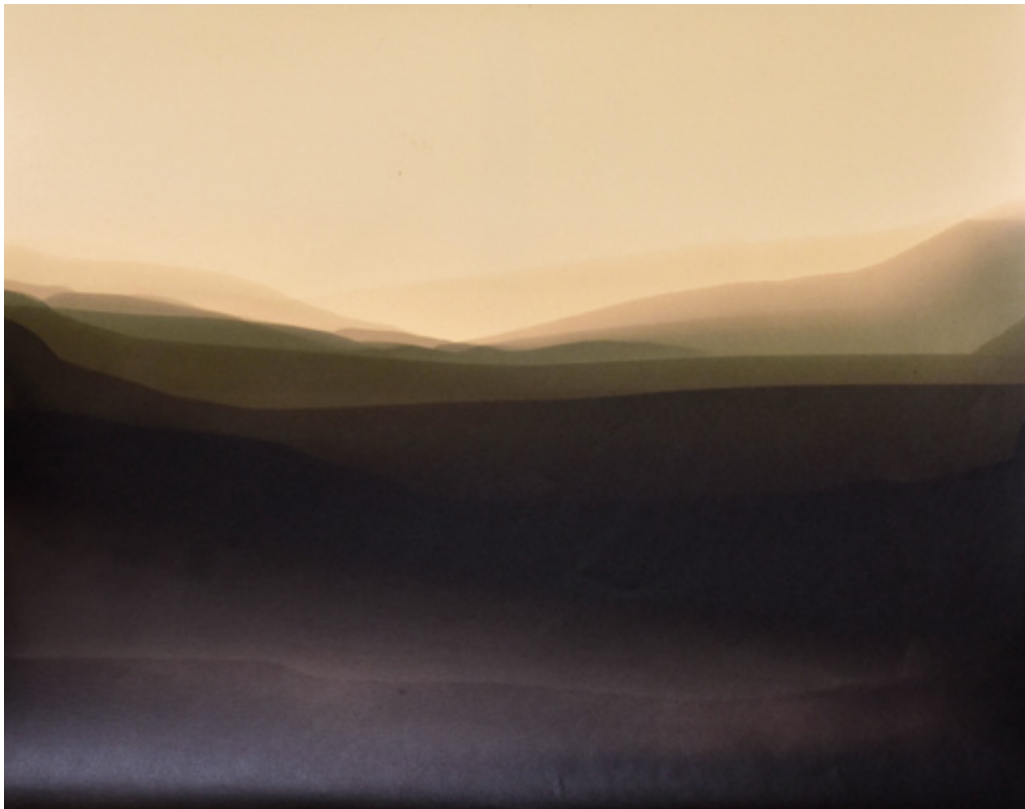
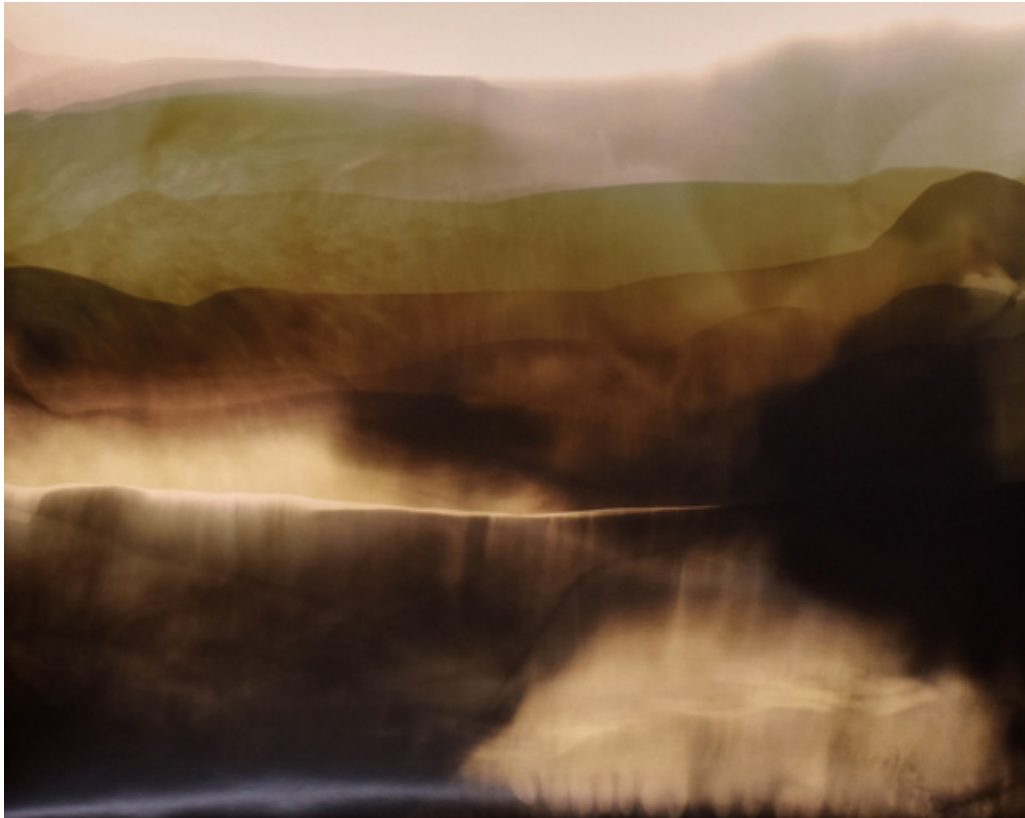
Titeln *Hyllning till rörelsen II* kan antyda en fysisk, sinnlig eller måhända en samhällsrelig kollektiv rörelse. Den böljande linje som skiljer de mörkare färgfälten från de ljusa är helt fristående från de strikt regelbundna figurerna som täcker dem. Kanske åsyftas en självständig rörelse, en tankens frihet? Det geometriska mönstret väcker i sig nya funderingar: varifrån härrör det? Från mosaikens formspråk, spetsdukens cirkulära mönster eller geometriens matematiska värld?

**Raha Rastifard** är född 1974 i Iran. Bor i Stockholm.



BILDTXT

Sid 37: *Hyllning till rörelsen II* av Raha Rastifard, serigrafi, 2017. Foto: konstavdelningen Region Östergötland.



# Terra Ignota och Terra Ignota #268

Åke E:son Lindman

I *Terra Ignotas* sepiatonade landskap anas en flack förgrund med sjöar eller kanske snötäckta fält, mot en horisont av bergsformationer. Tidpunkten förefaller vara en ljus natt, kanske sommartid – eller en disig skymning? Platsens konturer är bitvis svåra att urskilja och definiera, ungefär som på ett oskarpt fotografi eller i en minnesbild av en dröm. Termen Terra Ignota (latin för ”okänt land”) har använts för att beteckna utforskade regioner på äldre kartor. Ofta illustrerades dessa platser med drakar och andra mytomspunna djur. Titelns härkomst väcker tankar kring vilket okänt land det är vi besöker i bilden?

Åke E:son Lindman arbetar vanligtvis med arkitektur- och inredningsfotografi. Med verket *Terra Ignota* har han framställt ett så kallat kemigram, en sorts måleri genom fotografiska framkallningsprocesser. Utan kamera har bilden framställts i en slags bakvänd framkallning, där fotopapperet sänkts ner i framkallare i ett ljust rum och på så viss exponerats och framkallats på samma gång. Efter fixering har processen återupptagits upprepade gånger tills kompositionen är färdigställd.

**Åke E:son Lindman** är född 1953 och bor i Stockholm.

BILDTEXTER

Sid 38: *Terra Ignota* och *Terra Ignota #268* av Åke E:son Lindman, fotografi, 2018.

# Angelica Archangelica

Elisabeth Henriksson

Elisabeth Henrikssons *Angelica Archangelica* föreställer ett antal växtdelar, balanserat arrangerade över hela den enfärgade svarta bakgrunden. Bilden är monokrom, växternas vita silhuetter vilar mot bakgrunden med full skärpa och kontrast. I mitten återfinns en större växtkropp: en tjock stjälk med kompakta knoppar, blad och avskurna sidokott. På sidorna om den centrala formen återges bukettformiga blomknoppar och en mindre rotklump. Lögonfallande är det sätt varpå växtdelarna är avbildade, betraktaren kan se rakt igenom dem som på en läkares röntgenplåt.

Konstnären har låtit samla in växter som använts historiskt inom läkekonsten och röntgat dem på avdelningen för mammografi på Sahlgrenska Universitets-sjukhuset i Göteborg. Att avbilda växtkroppar med denna ovanliga metod för tankarna till medicinfältet, till dess kliniskt analyserande förhållningssätt till organismen – i vanliga fall människan, men i detta fall en dissekerad blomma. Perspektivet påminner om vad vi delar med allehanda organismer runt oss. Våra gemensamma byggstenar, våra livscyklar, våra ofrånkomliga livsbetingelser.

**Elisabeth Henriksson** är född 1975 och bor i Stockholm.



BILDTEXT

Sid 41: *Angelica Archangelica* av Elisabeth Henriksson, fotografi, 2019.



# Får vi stanna inne och rita

Clara Dackenberg

På ett gult fiskbensmönstrat golv ligger två barn och tecknar tillsammans på ett stort utrullat papper. I ytterkanten av ögonblicksbilden syns blåklint, vallmo, en vilande broms och en liten fågel – en ram av artefakter från den sommar som barnen är mitt uppe i och för tillfället låter passera utanför fönstret. Färgskalan är ljus och klar. Vardagens måsten långt borta.

Titeln *Får vi stanna inne och rita* målar upp en för många välkänd situation där de vuxna önskar få ut det mesta av ledigheten, medan bildens unga centralgestalter snarare vill fånga inomhuslugnet för att hänge sig åt en värld av färg, form och fantasi. Bilden skildrar barnens förmåga att vara i nuet, deras tankefrihet i leken, deras ointresse av hur en dag eller en sommar ska fångas bäst. Samtidigt fångar den med lätthet, paradoxalt nog, frihetens själva essens.

**Clara Dackenberg** är född 1987 och bor i Umeå.

BILDTEXT

Sid 42: *Får vi stanna inne och rita* av Clara Dackenberg, blandteknik och måleri, 2018.  
Foto: konstavdelningen Region Östergötland.

# Ben

Barbro Bäckström

Undervattensperspektiv på en sommarscen. Lätta sommarfötter bryter vattenytan. Benen sträcks ut – svalkade, tyngdlösa, fria – för att landa på en solid avsats i sten. Runtom: skärgårdens klippor. Ljuset och de böljande rörelserna som vågen och vinden skapar. Snart ett djupt andetag – snart den efterlängtade svalkan. Bilden tar avstamp i något alldeles basalt för människan: vattnet, och den kroppsliga relation som vi alla har till det. Hur det kändes när vi tog vårens första kalla dopp som små; hur vi alla behöver förhålla oss till vattnets potentiella faror när vi rör våra kroppar däri; hur upphöjd och romantiserad en badsäsong kan vara på skandinaviska breddgrader.

Intresset för den kvinnliga kroppen som motiv är återkommande i Barbro Bäckströms konstnärskap. Formerna är ofta hämtade från naturen. Ur finmaskig metallduk har hon modellerat fram reliefer som kan liknas vid en förgrening mellan skulptur och teckning. I en intervju sa hon en gång: ”Jag vill åt en form som är levande, som känns nära och som ligger oss alla nära.” Och hon fortsatte: ”Man behöver inte beskriva hela kroppen. Det räcker med en liten bit i taget.”

**Barbro Bäckström** föddes 1939 och dog 1990. Hon bodde i Lund.

Källa citat:

Barbro Agneta Bäckström, [www.skbl.se/sv/artikel/BarbroAgnetaBackstrom](http://www.skbl.se/sv/artikel/BarbroAgnetaBackstrom), Svenskt kvinnobiografiskt lexikon (artikel av Linda Fagerström), hämtad 2022-08-15.



BILDTXT

Sid 45: *Ben* av Barbro Bäckström, nätskulptur i metall, 1975. Foto: Ricard Estay.



# Inifrån och ut

Lillevi Hultman

Lillevi Hultman uppmärksammades i slutet av 1970-talet för sitt nytänkande sätt att skapa maskinbroderier. Förutom textil använder hon ofta trä, fotografi, ståltråd, vass och återbruksmaterial i sitt konstnärskap. I *Inifrån och ut* betraktar en manlig och en kvinnlig gestalt varandra från var sin sida av bilden. Mellan de båda figurerna varvas fotografiska och textila inslag om vartannat. Ett gammalt porträtt av en flicka med rosett i håret. Ett vykort från ett sommarlandskap. Slumpmässigt utplacerade trådar i orange binder samman bilderna och sluter sig till sist i ordnade blå cirklar. Konstnären har låtit berättelsen utspela sig på ett genomskinligt plexiglas utan ram som osäkrar bildens början och slut. Likt tunna dagboksblad vävs minnen, drömmar och nyfunna insikter samman och utmanar varandra om tolkningsföreträdet i nuet.

**Lillevi Hultman** är född 1943 och bor i Linköping.

BILDTEXT

Sid 46: *Inifrån och ut* av Lillevi Hultman, textil blandteknik, 2007. Foto: Ricard Estay.

# The end of all knowledge

Mattias Hofvendahl

Mattias Hofvendahl använder sig av flera tekniker i sitt konstnärskap – video, ljud, bild och text. Han intresserar sig för ett brett spektrum av ämnen, och av hur olika sociokulturella sammanhang påverkar människan. I verket *The end of all knowledge* möter betraktaren ett kalhygge under grå himmel. I förgrunden står en person med armarna utefter sidorna, halvt vänd från kamerans lens. Kroppen tycks förstelnad och blicken är helt fokuserad uppåt slänten. Där hänger en bok i luften, med sidorna vilt fladdrande. Mitt över kalhygget – det av människan kraftigt modifierade utsnittet i naturen – får individen plötsligt syn på något som inte alls stämmer in med bilden av hur verkligheten är beskaffad. Händer detta? Varför händer det? Hur kan jag ha lärt mig att detta är omöjligt, när jag nu själv ser att det är verkligt? Vem har lärt mig det? Och vad gör jag nu?

Verkets utgångspunkt handlar om att inte låta sig låsas vid andras dogmer, att våga släppa taget om det invanda och söka ny kunskap och nya perspektiv. Om hur det mest påtagliga kan bli det mest gåtfulla, eller tvärtom.

**Mattias Hofvendahl** är född 1978 och bor i Linköping.



BILDTEXT

Sid 49: *The end of all knowledge* av Mattias Hofvendahl, fotografi, 2009.

# Röster om konsten

”Jag tycker formen påminner om ett öra.  
Eller en våg.  
Kanske är det en slingrande växt.  
Jag tycker om att konsten följer med mig in i byggnaden.”

**Anonym patient, 67 år**

”Konsten är nödvändig!  
Det vore för tråkigt annars.”

**Gunvor, patient, 82 år**

Äpplet ser olika ut beroende på väder.  
Vid mulet väder ser äpplet lite stumt ut.  
När solen lyser på det får det liv.  
Omgivningen speglar sig i metallen och förändrar sig när  
någon går förbi. Ibland blir jag nästan bländad.

**Ida, patient, 32 år**





”Jag brukar stanna till när jag går förbi Christian Partos verk med trådar på innergården. Jag tycker det är så vackert! Särskilt på natten när linorna lyser från tak till golv. Eller på vintern när snön faller ner på verket. Konsten bidrar till att skapa en miljö som har det lilla extra... det känns genomtänkt och trevligt att komma in här.”

**Vårdpersonal, Vårdcentrum Finspång**

”Christian Partos konstverk i tre delar är både storslaget och poetiskt. Konsten rör sig ovan och under jord, löper upp längs med väggen, fångar ljus och skugga vid olika tidpunkter, förgrenar sig och skapar förbindelser mellan både golv, tak och himmel. Det kan, på ett symboliskt plan, ge oss möjlighet att expandera rummet och synliggöra hur sammankopplade vi är med världen runt om oss.”

**Ann Magnusson, konstkonsult och projektledare för konstsatsningen på Vårdcentrum Finspång**

**BILDTEXT**

Sid 51: *Falling Apple* av Bigert & Bergström, hamrat rostfritt stål, delvis spegelpolerat, 2020. Foto: Ricard Estay.

Sid 52: *Karyatid* del av verket *Odlingar* av Christian Partos, teflon, aluminium och bly, 2020. Foto: Ricard Estay.

”Konsten spelar stor roll i vårdmiljön. Och kanske särskilt i vänt-rummet. Här sitter patienten länge och väntar på att någon ska göra en undersökning, ge vård eller behandling. Kanske känner sig personen orolig, nervös och spänd. Jag minns särskilt en målning som hängde på en tidigare avdelning där jag arbetade. Målningen föreställde ett modernt nordiskt landskap med många detaljer. Det hände ofta att folk stannade till vid bilden, dröjde sig kvar med blicken. Jag såg hur föräldrar tittade, pekade och funderade tillsammans med sina barn.

Jag har själv varit inlagd som patient på sjukhus. När man ligger där går tiden oändligt långsamt... man är själv på sitt rum. Konsten var här en höjdpunkt för mig. Den kan erbjuda en paus eller en tankeutflykt om man så vill.”

**Erik Stenquist, distriktsläkare, Vårdcentrum Finspång.**

”I min roll som konsthandläggare har jag utformat konstkollektioner till Vårdcentrum Finspång i dialog med verksamhetens kontaktperson. Målgrupp, färger, inredning och skyltning har påverkat vilken löskonst som valts ut och dess placering. Konstkollektionerna har bestått av både nyinköpta konstverk och verk från den befintliga konstsamlingen. Väntrum och entréer har varit prioriterade ytor då patienter spenderar mycket tid där. Jag upplever att konsten är viktig både för personal, patienter och anhöriga. Konsten väcker intresse, ger platsen karaktär och bidrar till en lugn och trivsamt vårdmiljö.”

**Fredrik Kallander, (Tf) konsthandläggare/konstekniker, Vårdcentrum Finspång, Region Östergötland.**

## Översiktskarta – platsintegrerade konstverk



- 1** **Falling Apple** – av Bigert & Bergström  
Huvudentré
- 2** **Ornamentum petentibus** – av Sissi Westerberg  
Huvudentré
- 3** **Stjärna** – del av verket *Odlingar* av Christian Partos  
Ljuskåp
- 4** **Karyatid** – del av verket *Odlingar* av Christian Partos  
Ljuskåp
- 5** **Förlåt** – del av verket *Odlingar* av Christian Partos  
Ljuskåp

© KONSTEN – Vårdcentrum Finspång.

Redaktör: Ann Magnusson, AM Public.

Redaktion: Ann Magnusson, Madelene Gunnarsson, Atte Öhrnell, Jens Arvidson.

Text: Madelene Gunnarsson (där ej annat anges).

Grafisk formgivning: Sirje Papp.

Ansvarig utgivare: Region Östergötland.

Tryck: Kalejdoskop, Inowroclaw, Polen, 2022.

ISBN: 978-91-527-1796-7



Region  
Östergötland

