

Uppföljning för 2025 Vårdval öppen specialiserad hudsjukvård

Syftet med årsuppföljningen är att följa verksamheternas utfall utifrån regelbokens uppföljningsparametrar, hur regelboken tillämpas samt diskutera hur verksamheten kan utvecklas för att förbättra vården. Uppföljningsplanen fokuserar på områden som ingår i God vård enligt Socialstyrelsens ledningssystem för kvalitet och patientsäkerhet. Sammantaget syftar indikatorerna till att ge en bred och god bild av uppdragets genomförande.

Uppföljning av indikatorerna tas fram på olika sätt. Många kan tas fram med regionens automatiska rapporter, andra rapporteras av leverantören samt besvaras i dialog med leverantören.

Nuvarande leverantörer inom vårdvalet är:

- Hudkliniken Region Östergötland, US respektive ViN
- Capio Hud i Motala
- Diagnostiskt Centrum Hud i Linköping (DCH)
- Dermatologerna

Uppföljningsintervjuer genomfördes digitalt med Capio 260217, Diagnostiskt Centrum Hud 260218, Dermatologerna 260218 och Hudkliniken Region Östergötland 260226. Medicinska Hudmottagningen Norrköping avslutade sin verksamhet 250812. Medicinska hudmottagningens siffror finns med för ett urval av uppföljningsparametrarna.

Sammanfattning

Vårdvalet fungerar överlag väl, med tillfredsställande utfall utifrån uppföljningsplanen. Det är en god samverkan mellan aktuella leverantörer.

Under 2025 översteg produktionen ersättningstaket årets två första månader. I mars 2025 gjordes en tillfällig höjning av taket med 13 miljoner kr beräknat på årsbasis, för perioden mars 2025 till dec 2026, vilket innebar ca 10,8 kr för 2025 (dnr RÖ 2025-1621). Dessutom gjordes en tillfällig höjning av taket i november och december 2025, med totalt 3 miljoner, som del i tillgänglighetssatsning (dnr RÖ 2025-10482). DCH och Dermatologerna tog emot patienter som väntade hos Hudkliniken och Capio för att korta köer.

Den regiondrivna verksamheten har alltmer gått mot att vara en gemensam hudklinik snarare än att ha separata mottagningar i Norrköping respektive Linköping jämfört med tidigare, för att jobba mer resurseffektivt efter omställningsarbetet 2024.

Region Östergötland har jämfört med riket sämre resultat avseende ledtider inom hudcancer: från första läkarbesök till primärkirurgi samt antal dagar från första läkarbesök till diagnosbesked.

Hälsofrämjande och sjukdomsförebyggande hälso- och sjukvård

Uppföljningskriterier	Uppföljningsmetod/källa Mått och mätetal	Resultat
Strategier för råd om levnadsvanor till patienter inom olika diagnosgrupper	Beskrivning av hur dessa strategier är utformade	<p>Samtliga leverantörer har patientinformation, både egen och från läkemedelsindustrin om solvanor och levnadsvanor. I samband med besök informeras patienten om vikten av att skydda sig mot stark sol samt avrådan från att sola solarium. Information ges både muntligt och skriftligt.</p> <p>Patienten informeras vid inflammatoriska hudsjukdomar om koppling till, hjärt- och kärlsjukdomar, högt blodtryck och diabetes och vikten av livsstilsförändringar, såsom kost- och motionsråd samt om tobak, alkohol och fetma.</p>

Medicinska resultat

Uppföljningskriterier	Uppföljningsmetod/källa Mått och mätetal	Resultat
Inrapportering i kvalitetsregistret för hudmelanom, Cancerregistret och PsoReg (patienter med systembehandling)	Skriftlig redovisning Antal patienter samt täckningsgrad	<p>Täckningsgraden redovisas per region, och var för Sydöstra 99% under första halvåret 2025.</p> <p>DCH nyligen påbörjat registrering i Psoreg. Inrapportering till kvalitetsregister och cancerregistret: 16 invasiva hudmelanom och 17 invasiva skivepitelcancer.</p> <p>Regionkliniken registrerar i Inca och PsoReg, samt i SwedAD kvalitetsregister för Atopisk dermatit. Alexander skulle skicka årsrapport hudmelanom.</p> <p>Dermatologerna rapporterar till INKA och cancerregistret, inte till PsoReg.</p> <p>Samtliga leverantörer rapporterat till cancerregistret och kvalitetsregistret INCA för hudmelanom. Rapportering till psoriasisregistret PsoReg sker hos regionens hudklinik och har just påbörjats hos en av de privata leverantörerna. PsoReg har inte varit aktuellt i alla verksamheter då patienter med dyra systemläkemedel remitteras till regionens hudklinik. Regionens hudklinik rapporterar även i SwedAD kvalitetsregister för Atopisk dermatit.</p>
Beskrivning av resultaten i kvalitetsregistret för hudmelanom, Cancerregistret och PsoReg (patienter med systembehandling)	Skriftlig redovisning Nationell kvalitetsrapport och interaktiv rapport hudmelanom INCA, Regionalt Cancercentrum	<p>Nationella registret för hudmelanom första halvåret 2025:</p> <p>Medianvärdet för antal dagar från första läkarbesök till primärkirurgi var för Östergötland 13 dagar (samma period 2024 var det 12,5 dagar). Totalt för riket var 9 dagar, både Kalmar och Jönköping hade 8 dagar. Jämförelsenivå sjukhus visar 14 dagar för Linköping respektive Norrköping, 9 dagar för Övriga Östergötland.</p> <p>Medianvärdet för antal dagar från första läkarbesök till diagnosbesked var för Östergötland 40 dagar (samma period 2024 var 38 dagar). Totalt för riket var 29 dagar, Jönköping 31 och Kalmar 28.</p> <p>Aktuella siffror saknas gällande ledtider för patientlöften, rapporten Löften till patienter med cancer Den senaste samlade resultatredovisningen från RCC Sydöst är publicerad i maj 2025.</p>

Säker hälso- och sjukvård

Uppföljningskriterier	Uppföljningsmetod/källa Mått och mätetal	Resultat
Ledningssystem för kvalitet och patientsäkerhet i hälso- och sjukvården	Skriftlig redovisning av verksamhetens kvalitets- och patientsäkerhetsarbete	Alla leverantörerna har ledningssystem för kvalitet och patientsäkerhet och arbetar aktivt med patientsäkerhetsarbete. DCH gjorde en omcertifiering hösten 2025 av sitt ISO-certifierade ledningssystem, där flera kliniker inom koncernen ingår. Dermatologerna använder kvalitetssystemet Kvalprak.

<p>Hantering av avvikelser</p>	<p>Synergi</p> <p>Skriftlig redovisning av vilka åtgärder som vidtagits.</p> <p>Antal avvikelser och typ av avvikelser</p> <p>Antal genomförda händelseanalyser</p>	<p>Alla leverantörer har angivit antal avvikelser och beskrivit vilka avvikelser de har haft under 2025 och hur de har hanterat dessa.</p> <p>US/VIN: Avvikelser rapporterade i Synergi 2025: 119 13 synpunkter och klagomål, främst kring väntetider, återkoppling görs fortlöpande. 104 avvikelser, varav många rör väntetider samt administration och bokningar osv. Exempel på vidtagen åtgärd: förbättrad tillgänglighet i TeleQ.</p> <p>Capio: 6 avvikelser (2 negativa händelser, 3 tillbud, 1 risk/iakttagelse) 2 internutredningar (de två som var negativa händelser) som underlag inför bedömning av chefläkare för eventuell Lex Maria. Ingen av dessa bedömdes utgöra någon vårdskada och därmed ingen lex Maria-anmälan. Vidtagna åtgärder: Ny rutin har tagits fram för bildhantering från patient till vårdgivare, förbättrad kommunikation, genomgång av rutiner för remisshantering, dokumentation och hantering av provsvar. Förbättrad kommunikation och konsultation mellan specialister och sakkunniga i ärenden som identifieras vara i behov av fördjupad bedömning.</p> <p>DCH: 4 avvikelser 2 interna händelseanalyser Avvikelserna handlade om felaktig märkning av preparat till patologen, PAD-material alternativt prov som inte kom fram till patologen samt bristfälliga kontaktuppgifter till vårdgivare när patient fått infektion postoperativt. Åtgärd för förstnämnda avvikelse: tydligare märkning och återkoppling på APT. Åtgärd för sistnämnda avvikelse: patient fått vård-till-vård-nummer.</p> <p>Dermatologerna: avvikelser: 1 allvarlig, 2 mindre allvarliga. Patientnämnden: 1 ärende händelseanalyser: 4 interna Avvikelser handlade om SVF som inte hanterades inom en vecka, infektion post operativt fick</p>
--------------------------------	---	--

		skickas till infektionskliniken samt om bristande kontaktuppgifter till patologen vid uppstart av verksamheten.
--	--	---

Lex Maria-ärenden		Inga rapporterade Lex Maria under 2025.
-------------------	--	---

Personcentrerad hälso- och sjukvård

Uppföljningskriterier	Uppföljningsmetod/källa Mått och mätetal	Resultat
Information och kommunikation med patienter och närstående	Skriftlig redovisning av hur informationen till patienter och närstående är utformad	Alla leverantörer ger muntlig och skriftlig information till patienter och närstående. De har skriftlig information om olika diagnoser, såsom om eksem, acne, basaliom, malignt melanom, skivepitelcancer och svamp i hårbotten. Om patienten är under 18 år erbjud vårdnadshavare delta.

Patientens upplevelse av vården	Nationell patientenkät (året efter genomförd nationell patientenkät) eller leverantörens egen redovisning	Genomförd nationell patientenkät avser specialistsjukvård generellt och resultat gällande hudsjukvård finns inte särredovisat på samlad nivå. Capio har en egen uppföljning med patientenkät som visar hög patientnöjdhet.
---------------------------------	---	---

Effektiv hälso- och sjukvård

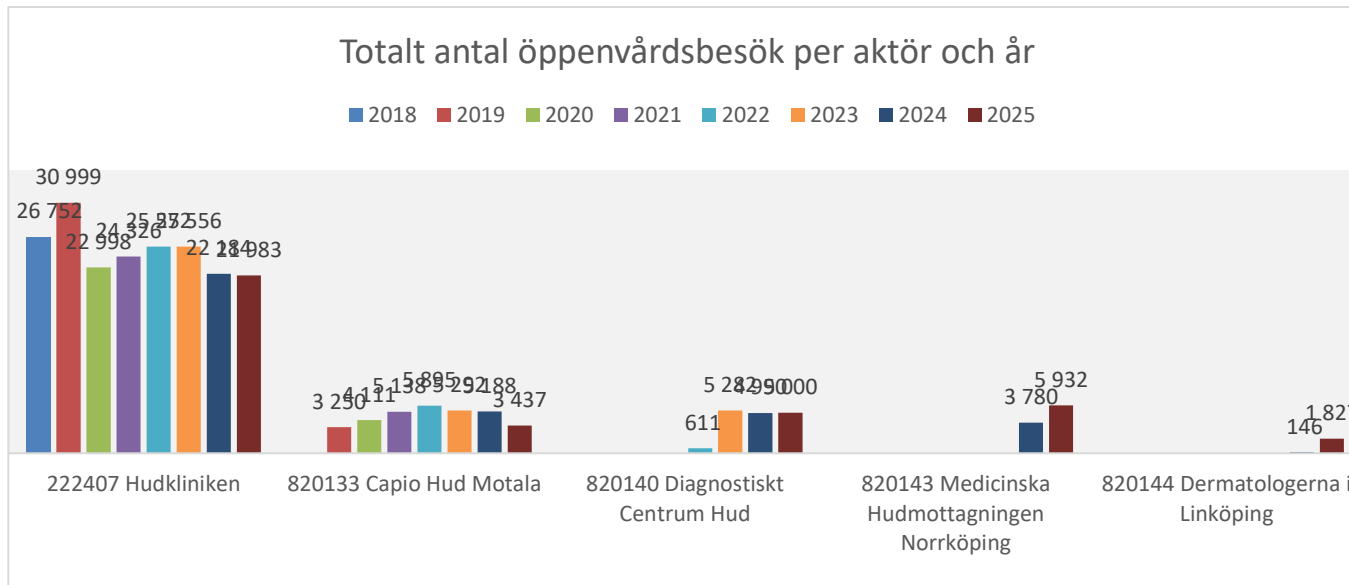
Uppföljningskriterier	Uppföljningsmetod/källa Mått och mätetal	Resultat
<p>Vårdproduktion</p> <p>Antal nybesök och återbesök</p>	<p>Regionens uppföljning</p> <p>Antal nybesök och återbesök enligt regionens definitioner</p>	<p>Under 2025 översteg produktionen ersättningstaket årets två första månader. Därefter gjordes en tvåårig satsning med höjt tak. Under november och december 2025 höjdes tillfälligt taket som en tillgänglighetssatsning. Hudkliniken och Capio vidareremitterade de patienter till DCH och Dermatologerna.</p> <p>US/VIN: Arbetar aktivt med tillgängligheten inom projektet ”en hudklinik för östgöten” med fokus på mottagning i balans och vårdadministration i balans.</p> <p>Capio: Samarbetar med Västervik och Jönköping med hudtumörbedömning.</p> <p>DCH: Har avtal med Jönköping och Nässjö för hudpatienter, tar emot patienter från dessa.</p> <p>Dermatologerna: Har tagit emot remisser från regionens hudklinik och Capio.</p> <p>Se tabell nedan för total produktion, alla län.</p> <p>Den ökning som ses i produktionen för 2025 står Medicinska Hudmottagningen Norrköping till stor del för, där tveksamheter finns om all vård bedrivits på rätt vårdnivå – dvs specialiserad hudsjukvård. MHN avslutade sin auktorisation i augusti 2025. Capio hud i Motala hade lägre produktion jämfört med tidigare år. Dermatologerna tillkom som leverantör under hösten 2024.</p> <p>Störst andel utomlänsvård hade Medicinska Hudmottagningen Norrköping. Diagnostiskt Centrum Hud hade förhållandevis stor andel utomlänspatienter. Se tabell nedan.</p>
<p>Vårdproduktion</p> <p>Besök per patient</p>	<p>Regionens uppföljning</p> <p>Antal besök per patient</p>	<p>Se tabell nedan.</p>

Produktion samtliga län

	Hudkliniken RÖ	Capio	DCH	MHN	Derma- tologerna
Läkarbesök Nybesök	5 073	990	2 300	2 589	1 087
Läkarbesök Återbesök	9 117	1 824	2 537	2 778	676
Sjukvårdande behandling	7 793	623	163	565	64
Totalt antal kontakter	21 983	3 437	5 000	5 932	1 827
Antal utomlänskontakter	307	50	382	891	16
Antal kontakt per individ	2,1	1,7	1,7	1,8	1,5

Andel nybesök:

Hudkliniken	24%
Capio	29%
DCH	46%
MHN	44%
Dermatologerna	60%



Siffror till diagrammet ovan:

Antal - Kontakt	Kolumn							
	2018	2019	2020	2021	2022	2023	2024	2025
222407 Hudkliniken	26 752	30 999	22 998	24 326	25 572	25 556	22 184	21 983
820133 Capio Hud Motala	3 250	4 111	5 138	5 895	5 292	5 188	3 437	
820140 Diagnostiskt Centrum Hud			611	5 282	4 990	5 000		
820143 Medicinska Hudmottagningen Norrköping					3 780	5 932		
820144 Dermatologerna i Linköping					146	1 827		
Totalsumma	26 752	34 249	27 109	29 464	32 078	36 130	36 288	38 179

Hälso- och sjukvård i rimlig tid

Uppföljningskriterier	Uppföljningsmetod/källa Mått och mätetal	Resultat
Telefontillgänglighet	Skriftlig redovisning samt granskning/kontroll Enligt regelbok	Alla leverantörerna uppfyller i stort telefontillgängligheten. Hudkliniken bristande tillgänglighet under året ökade belastningen i TeleQ.
Tillgänglighet för besök för samtliga väntande patienter	Regionens uppföljning	Antal väntande till nybesök, tillgänglighetsrapport REBUS per 31/12 2025 samt faktisk väntetid. Tidsgräns för målvärde 60 dagar. Se tabell nedan. Kommentar: Siffran för väntande inom tidsgräns kan vara missvisande p g a vidarebefordrade remisser.

	Hudkliniken RÖ	Capio	DCH	Derma- tologerna
Antal väntande till nybesök dec 2025	462	117	540	28
- varav inom tidsgräns	82%	38%	71%	96%
Faktisk väntetid nybesök inom tidsgräns	60%	66%	64%	79%
Antal väntande till återbesök dec 2025	4039	844	810	214
Faktisk väntetid återbesök inom tidsgräns	65%	45%	83%	85%

Se även diagram för väntetider per verksamhet nedan.

Årsuppföljning 2025 Vårdval öppen specialiserad hudsjukvård, Eva Friberg och Anna Moberg, Diarienummer: RÖ 2026-3578

Tillgänglighet vid misstanke hudmelanom	Måttet följs tillsvidare upp via dialog med leverantör (se även kod VE010). Enligt beskrivning av standardiserat vårdförlopp för hudmelanom	Alla leverantörer har rutin för att handlägga misstänkt hudmelanom inom angiven tid.
Kontroll av PAD-svar inom 5 kalenderdagar	Skriftlig redovisning samt dialog	Alla leverantörer har rutin för detta och uppfyller kravet.
Läkarbemannad mottagning antal timmar per vecka	Skriftlig redovisning samt granskning/kontroll Enligt regelbok minst 16 timmar per vecka	Alla leverantörer uppfyller kravet gällande läkarbemannad mottagning.

Kompetens

Uppföljningskriterier	Uppföljningsmetod/källa Mått och mätetal	Resultat
Enhetens bemanning och kompetens	Skriftlig redovisning av enhetens bemanning	<p>US/ViN: Totalt 27 anställda läkare i olika tjänstgöringsgrad: 16 specialister (US 11 och VIN 5) och 11 ST-läkare. Två heltider ej ersatta, får inte ersättningsrekrytera. Mottagningstiden för ST-läkare ligger på ca 50% under ST-tjänstgöringen.</p> <p>Har färre undersköterskor och vårdadministratörer efter omställningen. Fått in vikarier, vill försöka behålla dem inför framtida pensionsavgångar.</p> <p>Antal tjänster sjuksköterskor, undersköterskor och vårdadministratörer på US och ViN 2025: US: 10 ssk, 7 usk, 9 vårdadm ViN: 5 ssk, 3 usk, 4 vårdadm</p> <p>Kuratorerna på US, 2 st, är anställda inom rehaborganisationen. VIN har 1 kurator anställd på kliniken.</p> <p>Capio: 1,25 specialistläkare (dec 2025) samt anlåtande av erfaren konsult 5,5 veckor per termin. Övriga professioner är anställda inom Capios gemensamma mottagningsverksamhet (Hud, Kir och Ort).</p> <p>DCH: 4-5 specialistläkare (ökat med 2 under hösten 2025). 4 usk/ssk samt 1 vårdadministratör på distans.</p> <p>Dermatologerna: 1 specialistläkare, 1 kirurgkonsult 2 dagar per månad samt 2 usk.</p>

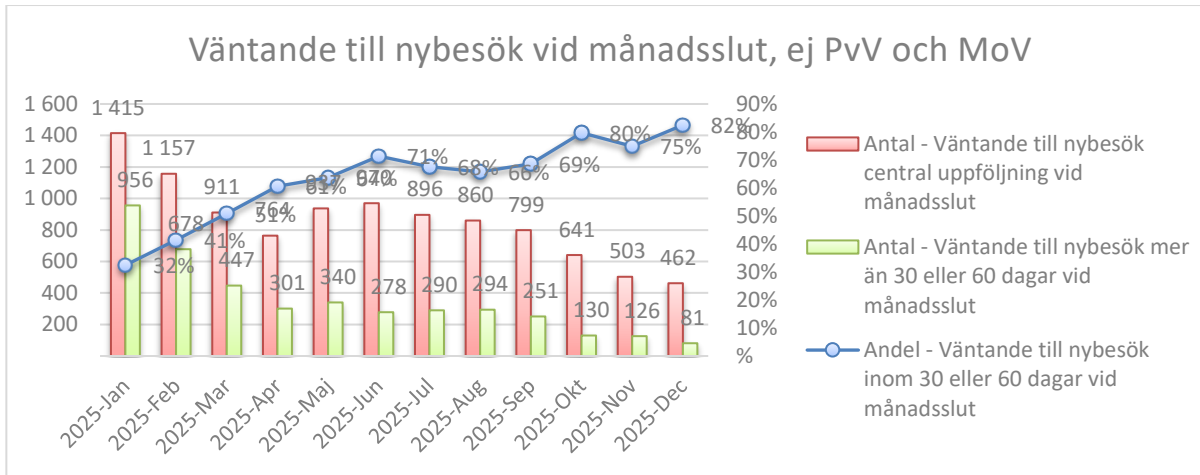
<p>Strategier för kompetensutveckling</p>	<p>Skriftlig redovisning av kompetensutveckling på enheten</p>	<p>US/ViN: ST-utbildning och handledning av ST inom allmänmedicin. Utbildningar enligt målbeskrivning har kunnat följas. Vetenskapligt program internt på kliniken, falldragningar och fotoremissronder en del av arbetssättet. Kompetensutveckling tillses i form av utbildningar och kongresser efter individuella önskemål.</p> <p>Capio: Utbildningsplan görs i dialog, hudspecialisterna deltar bl a på utbildningar arrangerade av privata dermatologers förening och SSDV. Deltagande i nordisk konferens NCDV, 2 läkare. Fortbildningskurs för dermatologer. PDF:s årsmöte; 2 ssk och 1 läkare.</p> <p>DCH: Personalen ges den kompetensutveckling som krävs för att upprätthålla och vidareutveckla kunskap och kompetens inom yrket. DCH har på koncernnivå ett dedikerat fokus på forskning och innovation inom dermatologi, har årligt forskningssymposium DermSummit.</p> <p>Dermatologerna: Har veckovisa möten för kompetensöverföring, såsom läkemedel och falldiskussioner.</p>
<p>Andel läkarbesök som utförts av specialiserad hudläkare</p>	<p>Regionens uppföljning samt dialog</p> <p>Minst 50%</p>	<p>Alla leverantörer uppfyller kraven på att minst 50% av läkarbesöken ska ha utförts av specialiserad hudläkare.</p>

Vårdprocesser/Patientflöden

Uppföljningskriterier	Uppföljningsmetod/källa Mått och mätetal	Resultat
Följsamhet till Nationella medicinska riktlinjer, vårdprogram, vårdprocessprogram, REK-listan läkemedel	Skriftlig redovisning samt dialog	<p>Samtliga leverantörer uppger att de arbetar enligt nationella och lokala medicinska riktlinjer och vårdprogram samt är följsamma till REK-listan.</p> <p>Hudkliniken är delaktiga i arbete med nationella riktlinjer och deltar i styrgrupp för nationell högspecialiserad vård avseende svåra hudsymptom. Har utsedd läkare som arbetar med REK-listan.</p>
Samverkan med vårdgrannar, i vårdkedjan och inom vårdvalet	Skriftlig redovisning samt dialog	<p>Under året har ett mötesforum utvecklats inom vårdvalet för medicinskt ledningsansvariga läkare, sammanhållet av regionens hudklinik, för att säkerställa jämlik och effektiv vård.</p> <p>Hudkliniken: Samverkar med övriga vårdvalsenheter, har möjliggjort att kunna skicka remisser till varandra. Deltar regelbundet i dialog med faktagruppen avseende gränssnitt primärvård. Har också pågående förbättringsarbeten inom hudtumörprocessen.</p> <p>Capio: Har under året haft tät dialog med hudkliniken samt övriga aktörer inom vårdvalet. Har haft ett aktivt arbete med att slussa patienter vidare inom vårdvalet för att jämna ut väntetiderna.</p> <p>DCH: Under året har samarbetet ökat mellan de olika vårdvalsaktörerna. DCH har under slutet av året tagit emot ett stort antal remisser från Hudkliniken och Capio.</p> <p>Dermatologerna: Samverkar med hudkliniken US och andra vårdgivare kring remisshantering. Deltar i dermatologiska möten som ordnas av regionen.</p>

Väntande 2025 för respektive verksamhet

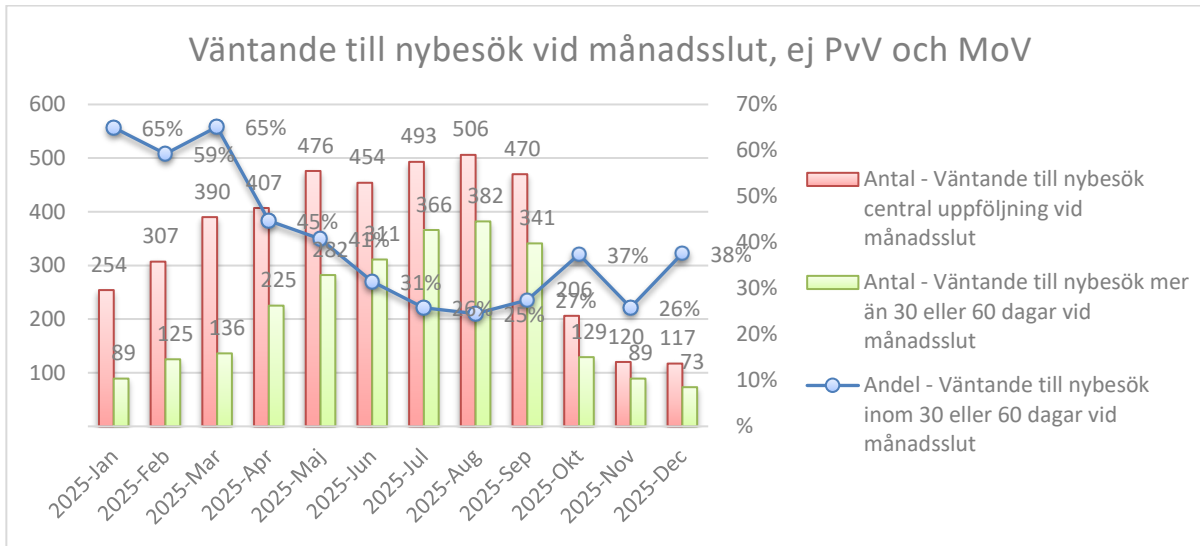
Hudkliniken - nybesök



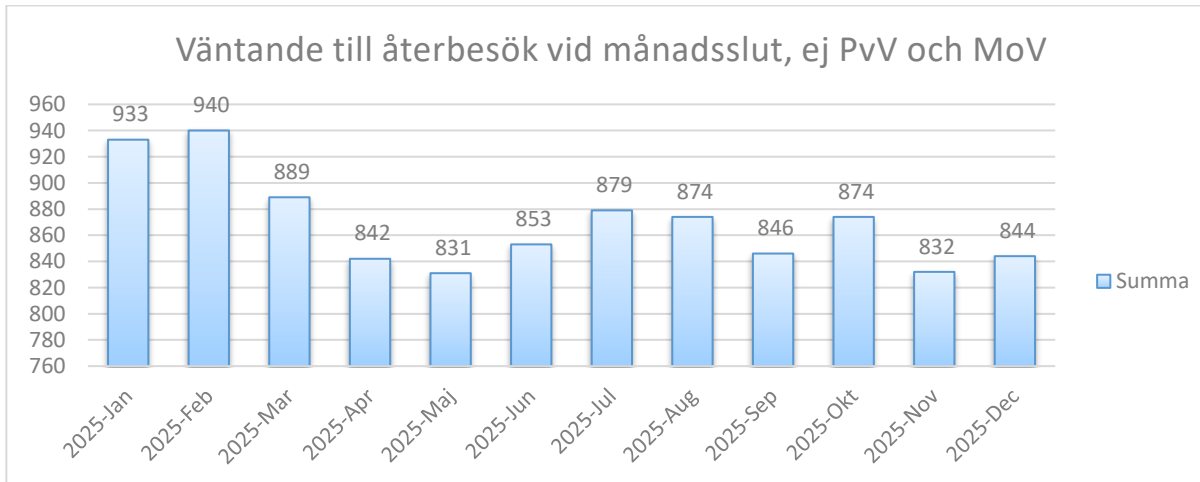
Hudkliniken återbesök



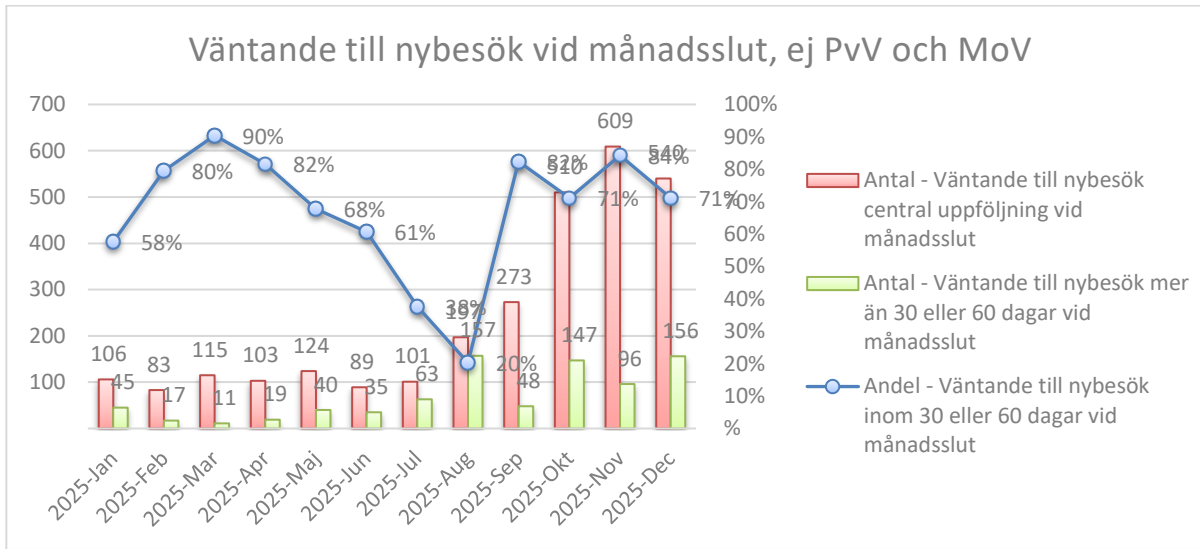
Capio - nybesök



Capio - återbesök



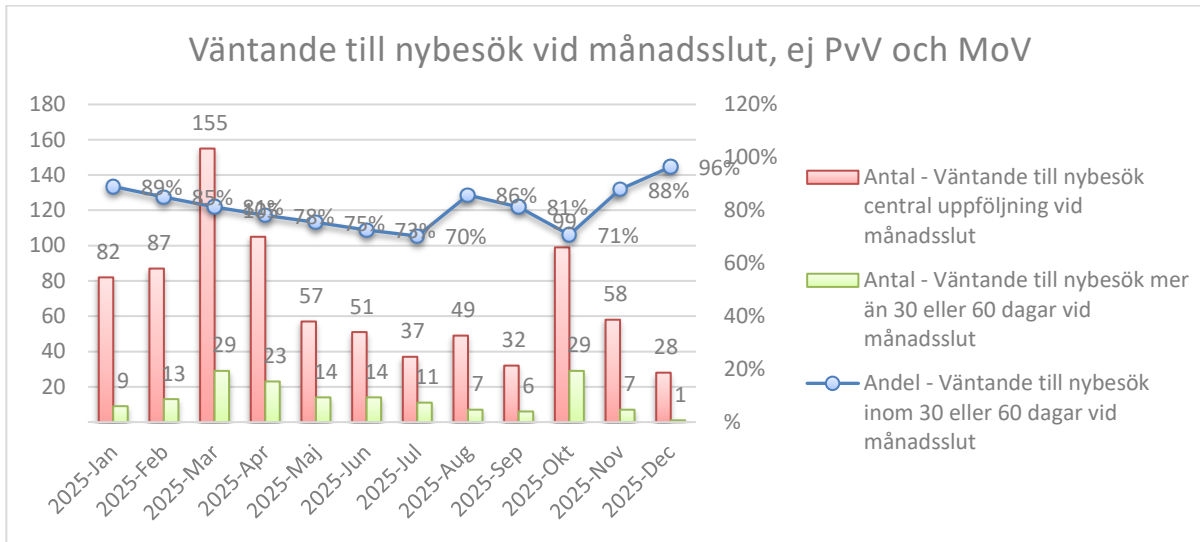
DCH - nybesök



DCH - återbesök



Dermatologerna - nybesök



Dermatologerna - återbesök



Faktiska väntetider

Nybesök

Verksamhetsenhet	Organisationsenhet	Antal - Utförda nybesök spec	Antal - Utförda nybesök inom 60 dagar	Andel - Utförda nybesök inom 60 dagar
222407 Hudkliniken	22240711 Hudmottagningen US	3 412	2 094	61,37%
	22240712 Behandlingsmottagningen hud	1	1	100,00%
	22240750 Hudmottagningen ViN	1 396	807	57,81%
	22240752 Behandlingsmottagningen hud	4	4	100,00%
820133 Capio Hud Motala	82013301 Hudmottagningen	919	609	66,27%
	820140 Diagnostiskt			
Centrum Hud	82014001 Hudmottagningen	2 225	1 426	64,09%
	820144 Dermatologerna i			
Linköping	82014401 Hudmottagningen	998	789	79,06%
Totalsumma		8 955	5 730	63,99%

Återbesök

Verksamhetsenhet	År	Antal - Utförda återbesök spec vård	Antal - Utförda återbesök spec vård inom bevakningsdatum -	Andel - Utförda återbesök spec vård inom bevakningsdatum -
222407 Hudkliniken	2025	15 403	9 984	64,82%
820133 Capio Hud Motala	2025	2 436	1 104	45,32%
820140 Diagnostiskt Centrum I	2025	2 681	2 212	82,51%
820143 Medicinska Hudmottag	2025	3 331	3 331	100,00%
820144 Dermatologerna i Linkö	2025	737	625	84,80%
Totalsumma		24 588	17 256	70,18%