

# KONSTPROGRAM

## Finspångs Vårdcentrum

### Tema: Tillströmningar, flöden och pauser



## 1. Inledning konstprogram

### 1.1 Syfte

Konstprogrammets syfte är att beskriva förutsättningarna för det fortsatta arbetet med konsten i Finspångs Vårdcentrum. Programmet ger en helhetsbild av konstens möjligheter i vårdmiljön samt berör riktlinjer, teman, avgränsningar, tidsplanering och budget. Konstprogrammet är samordnat med det övergripande gestaltungsprogrammet för vårdcentrumet och framtaget i dialog med samrådsgrupp och beställare. Konstprogrammet är ett levande arbetsdokument som kan revideras i takt med projektprocessen som helhet. Revideringar av konstprogrammet genomförs efter samråd med samrådsgruppen och beställaren.

### 1.2 Vision och målbild

Målet med konstprogrammet är att synliggöra och kommunicera information kring kommande konstinsatser. Konsten i vårdcentrumet utvecklar en miljö med människan i centrum och miljön påverkar sin betraktare på flera sätt: sinnligt, känslomässigt, rumsligt, fysiskt och intellektuellt. Konsten bidrar även till att förstärka

sjukhusets identitet samt öppnar upp för andra upplevelser utöver den situation man befinner sig i för stunden.

### **1.3 Struktur och innehåll**

Förstudien för konstprogrammet innehåller inledningsvis en kommentar till konst i offentlig miljö samt specifikt i sjukhusmiljö. Därefter presenteras bakgrunden till Finspångs Vårdcentrum samt den planerade byggnationen. Med detta som utgångspunkt presenteras sedan konkreta förslag till teman och platser för konst i sjukhuset. Avslutningsvis beskrivs genomförandet av konstprogrammet. Kortfattat berör förstudien frågor kring visioner, organisation av arbetet med konst, integrering av befintlig konst, budget, tidplan och möjligheter.

### **1.4 Konst i samtidens offentliga rum**

Konstnärer arbetar idag på många olika sätt; med s.k. traditionella uttryck som skulptur och måleri i en s.k. modernistisk tradition men också med konst i många skilda media som ljus, ljud, fotografi, video och med konst som på olika sätt integreras i byggnadsdetaljer. Konsten kan bidra till att försköna en plats men också i vidare mening bidra till att skapa innehåll och sammanhang. Konsten kan vara platsspecifik, d.v.s. utgå från och på olika sätt relatera till det sammanhang den placeras i. Den kan placeras solitärt eller integreras i arkitekturen och miljön på olika sätt.

### **1.5 Byggnadsanknuten och lös konst**

Ofta delas den offentliga konsten upp utifrån begreppen *lös* samt *fast eller byggnadsanknuten* konst.

#### **Byggnadsanknuten konst**

Med byggnadsanknutna verk menas integrerade konstnärliga gestaltningar som samverkar med den arkitektoniska utformningen och är beroende av ett nära samarbete mellan konstnär och arkitekt. Exempel på byggnadsanknutna verk kan vara:

- Större identitetsskapande insatser som är samarbeten mellan konstnär, arkitekt och landskapsarkitekt. Dessa insatser avser stora samarbeten där det inte är helt självklart att kunna säga var konsten börjar och huset slutar (eller vice versa).
- Byggnadsintegrerade, eller platsspecifika, konstverk som tillägg i arkitekturen och i landskapet, eller integrerade detaljer.

Processer där konstnären även ingår bland andra i en arbetsprocess. I dessa fall skapar inte konstnären alltid ett fristående (eget) verk. Detta kan innebära konstnärlig medverkan vid utformning av platsbildningar, både integrerat i arkitekturen och/eller i landskapet, orienteringsskapande gestaltningar genom konstnärlig kompetens vid färgsättningsarbeten och materialval, utformning av tekniska detaljer och funktioner. Med olika "installationer" som ljus, ljud, orientering, delar av eller formgivning av platsen, mönstersättning, mark, golv eller möbler osv.

## **Lös konst**

Utöver platser som i olika former integreras med arkitekturen, dvs. byggnadsanknuten konst, tillkommer konst som är flyttbar, s.k. lös konst. Denna konst är också beroende av en tidig samplanering med arkitekterna, om än utifrån andra förutsättningar. Det kan handla om ljudverk såväl som målningar och skulpturer. Exempel på lös konst kan vara: Solitära konstverk, unika konstnärliga objekt, som relaterar till platsen men som inte är byggnadsintegrerade. Konstnärliga uttryck som film och video eller andra mer tekniska installationer som rörlig bild, ljus och/eller andra uttryck som är aktuella i samtidskonsten.

### **1.6 Varför, hur, konst i vårdmiljöer?**

Konsten är betydelsefull i vårdmiljöer eftersom den tillför en humanistisk, estetisk och poetisk och en existentiell dimension. Konsten kan även fungera för att skapa god orientering. I samarbete med andra funktioner såsom belysning, ventilation, akustik, inrednings- och landskapsarkitektur utvecklas en miljö med människan i centrum. Ambitionen är att de konstnärliga gestaltningarna till innehåll och utförande är sammansatta, att de blir tillgängliga på olika nivåer och för en differentierad publik.

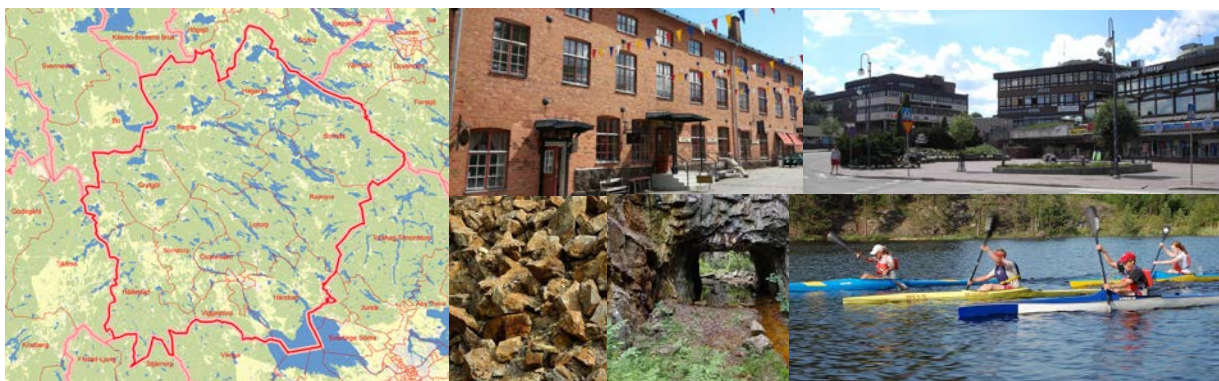
Ett övergripande krav på konst är att den är väl formulerad. Det innebär att verket är väl utfört, både tekniskt och innehållsligt och att konsten är beständig och kommunicerar något betydelsefullt över lång tid. Konstens funktion är viktig eftersom den står för mjukare, mänskligare värden i kontrast till vårdmiljön som i dag är rationell och högteknologisk och med stora krav på säkerhet och effektivitet. Tillsammans bidrar dessa till en vårdmiljö med omtanke kring hela människan.

### **Hälsa – kulturupplevelser**

Hälsa är mer än en medicinsk angelägenhet och kunskapen om kulturens betydelse för hälsan ökar i samhället. Begreppen kultur och hälsa är föremål för helt skilda tolkningar och förknippas både med fysiska, psykiska, intellektuella, emotionella, sociala och andliga faktorer. Människors behov av reflektion och eftertanke och av helhetsperspektiv aktualiseras och tillgodoses i vissa fall i mötet med konst, design och arkitektur. Men naturligtvis är det också kulturella, ekonomiska och sociala faktorer som har avgörande betydelse för hur vi mår.

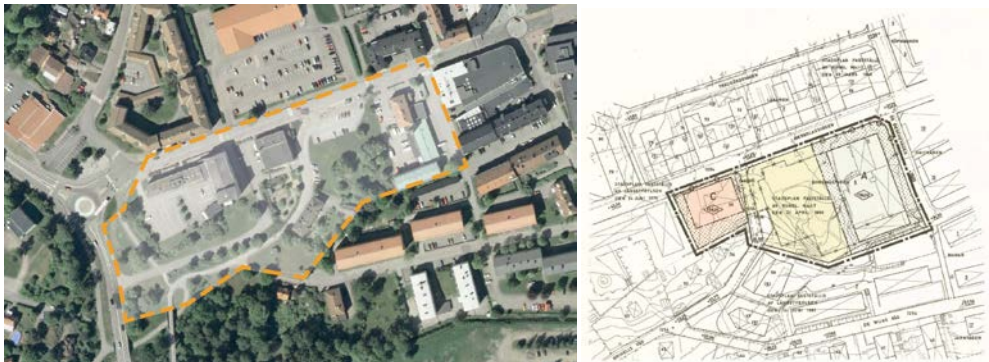
## **2. Finspång och Finspångs Vårdcentrum**

### **2.1 Bakgrund Finspång**



Finspång är en tätort i Östergötland och centralort i Finspångs kommun, Östergötlands län. Finspång är en gammal bruksort och har en area på 818,15 hektar och 12.440 invånare (2010). Finspångs bruk startade i mitten på 1500-talet och Louis De Geer utvecklade senare orten till Europas viktigaste vapensmedja då Finspång fick monopol på tillverkningen av kanoner i Sverige. Idag är Finspång en bruksort med en rad högteknologiska industriföretag som till exempel Gränges, Siemens och SAPA. Finspång har också många unika industrihistoriska miljöer, Finspångs barockslott med orangeri, engelsk park, tempel och lusthus samt det mindre järnbruket Häfla Hammarsmedja som visar utvecklingen av industrihistorien under 300 år. Finspång har även en stark konsthantverkstradition. Här finns Rejmyre Glasbruk som är Sveriges näst äldsta glasbruk och som började sin produktion av handblåst glas redan 1810. (Information och bilder hämtade från [visitostergotland.se](http://visitostergotland.se)).

## 2.2 Bakgrund Finspångs Vårdcentrum



Finspångs Lasarett som idag är vackert belägen vid sjön Bönneren är inte längre ändamålsenlig som vårdbyggnad. Byggnaden uppfyller inte de krav som är aktuella på tillgänglighet, arbetsmiljö och hygien. Den är inte heller möjlig att upprusta tekniskt på ett ekonomiskt sätt. Med detta i åtanke har Landstingsstyrelsen i Östergötland fattat beslut om en ny vårdbyggnad på en central tomt i Finspång. En ny byggnad kommer att uppföras med långsiktig tanke om miljö- och energiresurser i val av tekniska system och beständiga materialval. För verksamheterna planeras ljusa, trevliga lokaler som uppfyller morgondagens krav på arbetsmiljö, tillgänglighet och hygien. Finspångs vårdcentrum är tänkt att på ett positivt sätt fylla det tomrum som finns i stadsbilden längs Bergslagsgatan. (Information och bilder hämtade från detaljplan Finspångs Vårdcentrum)

## 2.3 Utseende och design Finspångs Vårdcentrum



Arkitema Arkitekter har arbetat fram ett gestaltningsprogram för Finspångs Vårdcentrum. I byggnaden finns tre nyckelplatser, entrén, det horisontella rummet och det vertikala rummet som fungerar som knutpunkter och mötesplatser för både besökare och personal. Dessa platser är gestaltade för att skapa en helhet som knyter ihop hela byggnaden både inom huset och med dess sammanhang i staden. Arkitekterna har arbetat med en horisontell och en vertikal riktning, samt en utblickande riktning där entrén med caféet och apotek kommunicerar med torget och stadsrummet utanför. Det horisontella rummet består av det centrala väntrummet som ligger på plan 10 mellan två innergårdar. Väntrummet förlängs till utemiljön genom färg, material och möbler för att skapa ett enda stort horisontalt rum. Det vertikala rummet består av en vintergård som används i plan 09 som multifunktionell samlingsplats för personalen, med anslutning till flexibla konferensrum och en stor matsal med tillgång till uteplats. Det vertikala rummet löper genom alla våningar. Den offentliga miljön skall genomsyras av ett professionellt helhetstänkande, vara flexibel, tåla hårt slitage och kännas tidlös (ur Gestaltningsprogram systemhandling – mars 2015 – Arkitema Architects).

### 3. Teman, platser inkl. kravspecifikation och motiv för val av konstnär

Tema: Tillströmningar, flöden och pauser

Konstprogrammets tema tar sin utgångspunkt i hur något (individen i relation till omvärlden) skapas genom rörelse, kommunikation och social interaktion.

Med bakgrundsbeskrivningen i åtanke ges i detta kapitel förslag på tänkbara riktningar som det konstnärliga gestaltningsarbetet i Finspångs Vårdcentrum kan ta. Förslaget bygger på två uppdrag, ett övergripande och ett inriktat mot hantverksdetaljer:

#### 3.1 Ett övergripande och identitetsskapande uppdrag med inriktning mot gestaltning av utvalda ytor, platser och golv inomhus och dessutom ytskikt i mark och ev. övriga detaljer utomhus: Att länka samman byggnadens insida med utsidan



Det övergripande konstnärliga gestaltningsuppdraget sträcker sig från huvudentrén genom byggnaden och bort till den överglasade gården där den eventuellt fortsätter upp på ena fasaden i någon form. Konstnären föreslås få ett övergripande och identitetsskapande uppdrag med inriktning mot gestaltning av utvalda ytor, platser och golv inomhus och dessutom ytskikt i mark och ev. övriga detaljer utomhus. Möjlighet kan dessutom finnas att arbeta med ngn form för gestaltning i byggnadens fasad.

Konstens värde i denna miljö kan verka på flera plan och skapa en unik karaktär till byggnaden. Konsten kan vara integrerad och samstämma med övrig arkitektur eller skapa dynamik i byggnaden. Den kan stärka upplevelsen av platsen, skapa en orienterande funktion samt frambringa en omsorgsfull och välkomnande atmosfär.

### Kravspecifikation uppdrag 1

Den valda konstnären bör ha förmåga att:

- God förmåga till rumsligt och spatialt tänkande
- God förmåga att arbeta i olika skala och dimensioner
- God erfarenhet av att arbeta i olika typer av miljöer
- God teknik- och materialkänedom
- Ett mångsidigt och avancerat och samtida konstnärligt uttryck
- God erfarenhet av att förhålla sig till en specifik kontext
- God erfarenhet av samarbeten
- Med fördel ha beröringspunkter i tidigare arbete till de teman som uppdraget och konstprogrammet berör

### Val av konstnär: Christian Partos

**Motivering:** Christian Partos har stor erfarenhet av att arbeta med platsspecifik och integrerad konst i komplexa projekt. Han arbetar tekniskt avancerat med olika material, bygger maskiner och utvecklar idéer i dialog med andra. Han har dessutom stor vana vid komplexa platsspecifika uppdrag och samarbeten med andra. Han kan dessutom vara intresserad av att inspireras och i en förlängning samarbeta med den lokala industrin. (Siemens och Gränges). Christian Partos är född 1958 i Jönköping. Han är utbildad vid Skulpturlinjen på Konstfack 1983–1988. Partos konstnärskap kombinerar det vetenskapliga och tekniska med det sinnliga och känslomässiga. Han arbetar främst skulpturalt med tankeväckande konstruktioner och former. I hans verk finns berättande om blivandet och varandet reflektioner kring vår existens och vad det är som är verkligt. I gränslandet mellan det som går att definiera och det som bara existerar i det djupt personliga uppstår Partos konst, sprungen ur det oändliga.

Konstnären producerar konstverket i dialog med beställaren, byggledning, arkitekt och/eller landskapsarkitekt och konstkonsulten. Det nära samarbetet är nödvändigt för att konstverket och dess omgivning ska interagera på bästa sätt. Delar av uppdraget kan med fördel kopplas till lokal industri eller hantverk.



### **3.2. Ett avgränsat uppdrag med inriktning mot: Material och hantverk**

Ett uppdrag som sammankopplas med Finspångs historia, dess kulturmiljöer och de industrier som finns i området. Uppdraget kan exempelvis utföras på en större vägg eller i form av avdelande funktion i byggnaden och skall utgå från materialval eller hantverk kopplat till någon form av lokal produktion, till exempel glas eller metall.

#### **Kravspecifikation uppdrag 2**

Konstnären bör ha:

- Mycket god materialkännedom.
- Förmåga att arbeta hantverksinriktat, rumsligt och i dialog med arkitekturen.
- Kunskap om hur det kan gå att utveckla materialets möjligheter på ett konstnärligt intressant vis.
- Nyttänkande och innovativ förmåga.

#### **Val av konstnär: Sissi Westerberg**

**Motivering:** Sissi Westerberg arbetar på ett självklart vis med hantverksmässiga material bl.a. närvarande i trakten, såsom trä, glas och sten. Hon arbetar innovativt och utforskande med konst och hantverk och provar gränserna för olika material. Dessutom är hon en av de drivande krafterna på Reijmyre Art Lab vilket innebär att hon har en förankring i Finspång och ett lokalt samt internationellt nätverk inom konstfältet och på så vis bidra till att skapa dialog kring konsten i olika sammanhang. Sissi Westerberg är född 1974 och bosatt i Stockholm. Hon är utbildad vid institutionen för Metallformgivning på Konstfack 1997–2002. Westerberg arbetar både med skulptur, installationer och formgivning och fascinerar av det kroppsliga. Hennes verk är yppiga i sitt uttryck och bär på en formlöshet innanför den stilistiska ytan. Någoting på insidan vill ut. Detta skapar den komplexa styrkan som kännetecknar Westerbergs formspråk. Hon har förmågan att kombinera det sköra och känsliga med det obevekliga.

Presenterade konstnärer för de ovanstående uppdragen:

Malene Landgren

Jacob Dahlgren

Christian Partos

Rebecka Bebben Andersson

Per B Sundberg

Ammy Olofsson

Sissi Westerberg

Presenterade konstnärer inledningsvis i projektet:

Inges Idee

Ann Hamilton

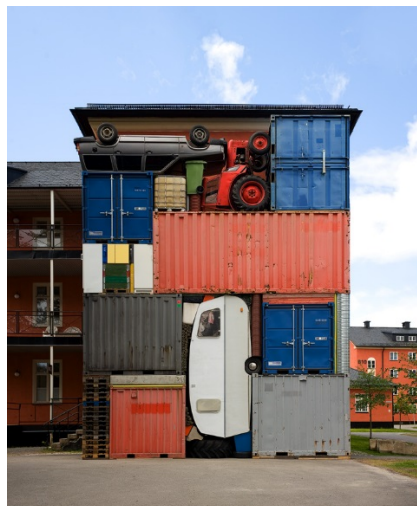
Cecilia Ömalm

Michele Oka Doner

Miguel Chevalier

JR

Baptiste Debombourg



### **3.3 Riktade inköp och beställningar av lös konst i form av bland annat skulptur, måleri och foto eller eventuellt ljud eller ljusgestaltning.**

Lös konst föreslås placeras främst inom de allmänna ytorna där många människor rör sig dagligen exempelvis i väntrum, korridorer, konferensrum, café, entré osv. Visningsrummet är viktigt och kräver en genomtänkt gestaltning. En god spridning vad gäller konstnärskap, uttryck, material och tekniker eftersträvas. De som möter konsten i Finspångs Vårdcentrum kommer att uppvisa en rad olikheter: nationell och kulturell bakgrund, religion, ålder, kön, språk, funktionsförutsättning mm. Det ställer krav på sammantagna urvalet av konsten: språklig bredd, innehålls- och materialmässig hållbarhet och tillgänglighet.

## **4. Processbeskrivning av tillvägagångssätt vid konstupphandling i samband med nybyggnadsprojekt i Region Östergötland under perioden 2013-2020**

Landstinget i Östergötland har en transparent process vid upphandling av konst. Upphandlingsprocessen stäms av löpande med Upphandlingscentrum (UC).

### **4.1 Processbeskrivning**

En konststyrgrupp bildas. I konststyrgruppen ingår representanter från verksamheten, arkitekt/er, förvaltare, projektledare bygg, representant för Finspångs kommun samt av Region Östergötland anlitad konstkonsult med medarbetare.

Plats/er för konstnärliga gestaltning/ar identifieras av konstkonsult samt landstingets konstansvarig i samarbete med arkitekt. Ett konstprogram tas fram av konstkonsult som godkänns av styrgruppen för övergripande frågor i varje enskilt nybyggnadsprojekt samt av konstansvarig, FM centrum.

Konstansvarig samt konstkonsult gör ett första urval av konstnärskap från konstnärskatalogen till Region Östergötlands insända intresseanmälningar. Urvalen görs utifrån i konstprogrammets beskrivna kravspecifikation för aktuellt uppdrag/plats. Urvalen, ca 5-10 stycken presenteras sedan för konststyrgruppen. Där görs ytterligare en bedömning utifrån brukarmässiga, arkitektoniska och ekonomiska aspekter samt hur



konstnären kan svara mot de konstnärliga krav och mål som finns angivna i gestaltungsprogram och konstprogram. Frågan kring ev. jäv ställs till konststyrgruppen.

En (eller i särskilda fall) eller flera konstnärer väljs för skissuppdrag. Urvalsprocessen dokumenteras.

Skissavtal skrivs med konstnär

Konststyrgruppen utökas eventuellt med projektchef/projektledare och ev. viss teknisk specialistkompetens som krävs för det specifika projektet där skissarbetet stäms av löpande för att säkerställa teknik, tillgänglighet, drift och underhåll samt att konstnärliga och brukarmässiga bedömningar görs.

När godkänd skiss presenterats tecknas utförandeavtal med konstnär.

#### **4.2 Arbetsprocess då en konstnär tilldelats uppdraget**

Konstnären producerar konstverket i dialog med beställaren, byggledning, arkitekt och/eller landskapsarkitekt och konstkonsulten. Det nära samarbetet är nödvändigt för att konstverket och dess omgivning ska interagera på bästa sätt. Ibland kräver konstverket t.ex. markberedning, belysning eller särskilda fästen för montering som måste inkluderas i byggprocessen av fastigheten. Gränsdragningar mellan konst och byggprocess görs. Under konstprojektet förankras kontinuerligt arbetet med konst även hos beställaren. Informationsavdelningen på Finspångs vårdcentrum tar del av arbetet med konst och har möjlighet att se konsten som en del av den verksamhetens profil. När så verket är färdigställt kan konstverket invigas och konstnären överlämnar det till Finspångs Vårdcentrum och till Region Östergötland, som kommer att äga och förvalta verket.

#### **4.3 Ekonomi och konstbudget**

##### **Total budget:**

4 400 000 SEK (fundament och framdragning av el bekostas utöver denna budget av beställaren/byggprojektet.)

Uppdrag 1

Skiss 80 000 SEK

Utförande 2 000 000 SEK

Uppdrag 2

Skiss 40 000SEK

Utförande 600 000SEK

Reserveras för inköp lös konst och särskilda beställningar (t.ex. rum för avsked) samt övrigt

1 680 000SEK

## 4.4 Övrigt

### Tidplan

Skissperiod januari-april 2017

Utförande 2018-19

Inflytt och montering konst 2020

### Lös Konst

Särskilt omfattande inköp av lös konst och större enskilda konstverk kan komma att förankras med styrgruppen för konst.

### Dokumentation

Region Östergötland kommer att producera någon form för dokumentation/broschyr/katalog av konstprojektet.

## 5. Styrgrupp konst

Andreas Widgren	projektchef, Reg Ö
Kerstin G Olsson	verksamhetschef, Rehab Finspång
Maria Hellman Holmström	sjuusköterska LAH, Närsjukv. Finspång
Erik Stenquist	distriktsläkare, Närsjukv. Finspång
Mats Johansson	samhällsplanerare, Finspångs kommun
Ann Magnusson	konstkonsult/projektledare konst, AM Public
Madelene Gunnarsson	projektkoordinator/producent konst, AM Public
Anders Jakobsson	byggprojektledning, Reg Ö
Ellinor Besterman	förvaltare, Reg Ö

Stockholm 2016-12-30

Rev Stockholm 2017-01-23

Rev Stockholm 2017-08-05

Ann Magnusson  
Konstkonsult & projektledare  
AM Public  
[www.ampublic.se](http://www.ampublic.se)